



ก

ปางบุรพินเมืองเพชร
องระวง เอมโอบุจ



๗:๑๑ เพชรเข็ด ๗:๑๑ ๗:๑๑ ๗:๑๑
 ๗:๑๑ ๗:๑๑ ๗:๑๑ ๗:๑๑ ๗:๑๑
 ๗:๑๑ ๗:๑๑ ๗:๑๑ ๗:๑๑ ๗:๑๑
 ๗:๑๑ ๗:๑๑ ๗:๑๑ ๗:๑๑ ๗:๑๑

๗:๑๑ ๗:๑๑ ๗:๑๑
 ๗:๑๑ ๗:๑๑ ๗:๑๑

หอสมุด จังหวัดเพชรบุรี เอ็มโอบีซี

ช่างปูนปั้นเมืองเพชร

บุคคลดีเด่นทางวัฒนธรรม

ประจำปี ๒๕๒๘

จัดทำโดย

ศูนย์วัฒนธรรมจังหวัดเพชรบุรี สหวิทยาลัยทวารวดีเพชรบุรี

และ

ศูนย์วัฒนธรรมท้องถิ่นวัดภาคกลาง วัดมหาธาตุวรวิหาร เพชรบุรี

๒๕๒๘

ชื่อเรื่อง
จำนวนพิมพ์
พิมพ์ครั้งแรก
เจ้าของ
ลิขสิทธิ์เป็นของ
บรรณาธิการ
บรรณาธิการผู้ช่วย
กองบรรณาธิการ

ท่องเที่ยว เอ็มโอบีซี ช่างปูนบ้านเมืองเพชร
๑,๐๐๐ เล่ม
สิงหาคม ๒๕๒๕
ศูนย์วัฒนธรรมจังหวัดเพชรบุรี สาขาวิทยาลัยทวารวดีเพชรบุรี
สาขาวิทยาลัยทวารวดีเพชรบุรี
ผู้ช่วยศาสตราจารย์สมบูรณ์ แก่นตะเคียน
อาจารย์บัวไทย แจ่มจันทร์
ผู้ช่วยศาสตราจารย์สุขสมาน ยอดแก้ว
อาจารย์กมล พราหมณ์แก้ว
อาจารย์จันทร์ศิริ แก่นมณี
อาจารย์รัชฎาพรรณ เศรษฐวัฒน์
อาจารย์รวีวงศ์ ศรีทองรุ่ง
นายทินกร จรรยา
นายชัยญา แฉ่งฉายา



พิมพ์ที่

เลขหมู่ ๙๒๗
๗/๕๑๕๗ ๒.๔
เลขทะเบียน ๐๑๔๖๓
๖๐ / ๑๑ / ๕๕

RIP PHETCHIABURI ARC



1000058206

กรุงสยามการพิมพ์
๔-๑๐ ถนนราชบพิธ กรุงเทพฯ ๑๐๒๐๐
นายจุมพล เศรษฐพงศ์พันธุ์ ผู้พิมพ์ผู้โฆษณา ๒๕๒๕ โทร. ๒๒๒-๕๑๖๖-๕

สารบัญ

หน้า

คำนิยามของเลขานุการคณะกรรมการวัฒนธรรมแห่งชาติ	๑
เพรชนำหนึ่ง	๓
คำนิยามของเจ้าคณะจังหวัดเพชรบุรี	๔
คำนิยามของประธานศูนย์วัฒนธรรมจังหวัดเพชรบุรี ปี ๒๕๒๘	๕
คำนิยามของประธานศูนย์วัฒนธรรมจังหวัดเพชรบุรี ปี ๒๕๒๙	๖
คำนิยามของพระแสวง สัจจโสภโณ	๗
คำนำ	๘
ประวัติสังเขปของนายทองร่วง เอมโอษฐ์	๑๑
ทองร่วง เอมโอษฐ์ ช่างปูนปั้นเมืองเพชร	๑๕
ลึกลงไปในความรู้สึกรักของงานปูนปั้น	ทองร่วง เอมโอษฐ์ ๒๑
ปูนปั้นเมืองเพชร	บัวไทย แจ่มจันทร์ ๒๔

๑

คำกล่าว
ของ
เลขาธิการคณะกรรมการวัฒนธรรมแห่งชาติ



สำนักงานคณะกรรมการวัฒนธรรมแห่งชาติ กระทรวงศึกษาธิการ มีเจตนารมณ์อันแน่วแน่ที่จะสนับสนุนส่งเสริมบุคคลผู้ประกอบคุณงามความดี ทুমุแทชีวิตจิตใจและสร้างผลงานทางวัฒนธรรมในสาขาต่างๆ เพื่อประกาศเกียรติให้ประชาชนทราบอย่างกว้างขวาง และเพื่อเป็นแบบอย่างที่ดีงามแก่เยาวชนต่อไป โดยสภาพที่เป็นจริงแล้ว บุคคลที่ประกอบคุณงามความดีและมีผลงานดีเด่นทางด้านวัฒนธรรมสาขาต่างๆ นั้นมีอยู่เป็นจำนวนมาก แต่เนื่องจากสำนักงานคณะกรรมการวัฒนธรรมแห่งชาติมีข้อจำกัดหลายประการ จึงจำเป็นต้องพิจารณาคัดเลือกเฉพาะบุคคลผู้มีผลงานดีเด่น ซึ่งได้กำหนดกรอบนโยบายสำหรับการคัดเลือกไว้ โดยแบ่งพื้นที่ดำเนินการออกเป็น ๔ ภาค คือ ภาคเหนือ ภาคตะวันออกเฉียงเหนือ ภาคกลาง และภาคใต้ ภาคละ ๑ คน โดยเริ่มโครงการนี้นับตั้งแต่ปีพุทธศักราช ๒๕๒๓ เป็นต้นมา

นายทองร่วง เอ็มโษษฐ์ เป็นบุคลากรทางวัฒนธรรมคนหนึ่งที่ได้รับการพิจารณากลั่นกรองคัดเลือกให้เป็นบุคคลผู้มีผลงานดีเด่นทางวัฒนธรรมของภาคกลาง ประจำปี พ.ศ. ๒๕๒๘ แม้นายทองร่วง เอ็มโษษฐ์ เป็นคนหนุ่มอายุน้อย แต่ก็ได้สร้างผลงานให้เป็นที่ประจักษ์ และยอมรับของบุคคลทั่วไป มิใช่ท่านจะมีความรู้ความสามารถในเชิงศิลปะแขนงต่างๆ เป็นเยี่ยมเท่านั้น แต่ท่านยังเป็นผู้มีความคิดกว้างขวางและก้าวหน้าอีกด้วย ท่านได้ถ่ายทอดงานช่างฝีมือให้แก่ลูกศิษย์โดยมิได้เห็นแก่สินจ้างรางวัล และท่านเป็นวิทยากรสอนงานปูนปั้นโดยมิได้หวังของตอบแทน นับว่าท่านได้อุทิศตนให้กับงานโดยแท้จริง

นายทองร่วง เอ็มโษษฐ์ ได้สร้างผลงานปูนปั้นไว้มากมาย ทั้งในจังหวัดเพชรบุรีและจังหวัดอื่นๆ ทั่วประเทศ แม้ท่านจะเรียนจบเพียงชั้นประถมศึกษาปีที่ ๔ แต่ท่านก็เป็นตัวอย่างของบุคคลที่มีความพากเพียรพยายาม มุมานะ วิริยะอย่างแรงกล้า ศึกษาหาความรู้ ฝึกปรือปฏิบัติจากครูอาจารย์และจากผลงานของช่างรุ่นเก่าๆ ท่านประสบความสำเร็จอย่างสูงในการสร้างสรรค์งานศิลปะจนเป็นที่ยอมรับในวงการช่างและบุคคลทั่วไป ท่านได้นำกลุ่มช่างเมืองเพชรบุรี ไปซ่อมมบูรณะวัดพระศรีรัตนศาสดาราม ร.ศ. ๒๐๐ และท่านได้รับเกียรติเป็นผู้เชี่ยวชาญของกรมศิลปากรควบคุมงานซ่อมมบูรณะในครั้งนั้นด้วย

สำนักงานคณะกรรมการวัฒนธรรมแห่งชาติ ขอแสดงความยินดีต่อนายทองร่วง เอ็มโอบุ๊ และกลุ่มช่างเพชรบุรี เป็นอย่างยิ่งไว้ ณ โอกาสนี้ด้วย และสิ่งที่จะเว้นกล่าวเสียมิได้ คือ ขอขอบพระคุณผู้มีส่วนเกี่ยวข้องในการสรรหาเลือกเฟ้น บุคคลผู้มีผลงานดีเด่นทางวัฒนธรรม ตลอดจนการร่วมกันจัดงานเชิดชูเกียรติครั้งนี้ให้สำเร็จลุล่วงไปด้วยดี โดยเฉพาะศูนย์ วัฒนธรรมท้องถิ่นวิภาคกลาง วัดมหาธาตุวรวิหารจังหวัดเพชรบุรี และศูนย์วัฒนธรรมจังหวัดเพชรบุรี วิทยาลัยครูเพชรบุรี ที่ได้ร่วมกันดำเนินงานนี้อย่างใกล้ชิด อีกทั้งหวังเป็นอย่างยิ่งว่าชาวเพชรบุรีจะได้ร่วมมือกันสร้างสรรค์งานวัฒนธรรมให้ดีเด่น ตลอดไป และช่วยกันถนอมรักษาสสมบัติอันล้ำค่าทางวัฒนธรรมนี้ ให้เป็นมรดกของชาติ ตราบนานเท่านาน



(นายเรือง เจริญชัย)

เลขาธิการคณะกรรมการวัฒนธรรมแห่งชาติ

เพชรน้ำหนึ่ง



จังหวัดเพชรบุรี เป็นเมืองที่มีชื่อเสียงในเรื่องงานช่างฝีมือด้านศิลปกรรมเป็นอย่างมาก ผลงานวัฒนธรรมสาขานี้ปรากฏสืบทอดจากอดีตสู่ปัจจุบัน ซึ่งถือเป็นมรดกอันล้ำค่าของชาติที่เกิดจากผลงานของศิลปินอันเราควรช่วยกันทะนุถนอมรักษา งานช่างฝีมือที่ปรากฏในเพชรบุรีมีหลายแขนง ที่สำคัญและยอมรับกันแพร่หลาย คือ งานปูนปั้น

นายทองร่วง เอ็มโษษฐ์ เป็นคนหนุ่มผู้มีกำเนิดเป็นชาวเมืองเพชรบุรี เป็นผู้สืบทอดมรดกงานปูนปั้นคนสำคัญคนหนึ่ง ผลงานของท่านมีอยู่ทั่วไปทั้งในจังหวัดเพชรบุรี และจังหวัดอื่นๆ อีกทั้งผลงานที่สร้างชื่อเสียงให้ท่านมาก คืองานที่ท่านได้เป็นผู้เชี่ยวชาญควบคุมการซ่อมวัดพระศรีรัตนศาสดาราม ร.ศ. ๒๐๐ ซึ่งถือเป็นงานฝากฝีมือไว้ให้ประจักษ์แน่ชัดถึงศิลปกรรมท่านนี้ นอกจากนี้ท่านยังเป็นครูช่างที่ถ่ายทอดงานด้านนี้ให้กับช่างรุ่นหลังอีกด้วย

การที่สำนักงานคณะกรรมการวัฒนธรรมแห่งชาติ ได้คัดเลือกท่านผู้ให้เป็นผู้มีผลงานดีเด่นด้านวัฒนธรรมภาคกลาง พ.ศ. ๒๕๒๘ นี้ นับเป็นเกียรติอันสูงส่งของนายทองร่วง เอ็มโษษฐ์ และกลุ่มช่างชาวเมืองเพชรบุรีเป็นอย่างยิ่ง อีกทั้งนับเป็นเกียรติประวัติของจังหวัดเพชรบุรีโดยรวมด้วย ซึ่งจะมีผลเป็นส่วนช่วยสนับสนุนส่งเสริมให้งานช่างฝีมืออันเป็นผลงานด้านศิลปวัฒนธรรมของชาติให้ยืนยงคงอยู่เป็นที่ยอมรับกันทั่วไป และเป็นกำลังใจให้ศิลปินสร้างสมงานให้สืบทอดเป็นมรดกอันล้ำค่าของชาติต่อไป

ผมรู้สึกยินดีและภาคภูมิใจในนามของชาวจังหวัดเพชรบุรีเป็นอย่างมาก ขอให้นายทองร่วง เอ็มโษษฐ์ ประสบความสุขความเจริญ มีกำลังใจ กำลังใจ มุ่งมั่นสร้างงานศิลปะ และเป็นศิลปินแห่งชาติสืบทอดงานศิลปวัฒนธรรมด้านนี้ให้กับช่างรุ่นหลังสืบต่อไป

(นายเชาว์วัศ สุตลาภา)
ผู้ว่าราชการจังหวัดเพชรบุรี

คำกล่าวของ

พระราชสุวรรณมุนี
เจ้าคณะจังหวัดเพชรบุรี



นายทองร่วง เอ็มโษษฐ์ มีความสัมพันธ์กับวัดมหาธาตุวรวิหาร จังหวัดเพชรบุรี และผูกพันกับอาตมาเป็นส่วนตัวยาวนานแล้ว ผลงานของนายทองร่วงเป็นงานปูนปั้นมีปรากฏอยู่ที่ซุ้มประตู ซุ้มหน้าต่าง หน้าบันพระอุโบสถ หน้าบันหอประชุม และลวดลายที่ฐานพระวิฆเนศวร ฯลฯ ซึ่งผลงานเหล่านั้นนอกจากจะมีความงดงามในเชิงศิลปะแล้ว ยังคงแปลกตาและผสมกลมกลืนเข้ากับผลงานของช่างสมัยเก่าได้อย่างดีอีกด้วย นอกจากนี้ยังมีผลงานของกลุ่มช่างนายทองร่วง เอ็มโษษฐ์ อีกหลายแห่งทั้งในจังหวัดเพชรบุรีและจังหวัดอื่นๆ ทั่วไป ซึ่งผลงานเหล่านั้นเป็นความภาคภูมิใจของชาวเพชรบุรีทุกคน

การที่สำนักงานคณะกรรมการวัฒนธรรมแห่งชาติคัดเลือกให้นายทองร่วง เอ็มโษษฐ์ เป็นผู้มีผลงานดีเด่นทางวัฒนธรรม ของภาคกลาง ปี พ.ศ. ๒๕๒๘ นั้น นับว่านายทองร่วง เอ็มโษษฐ์ได้รับเกียรติยศ ชื่อเสียง สมกับฝีมือ และความวิริยะอุตสาหะในการทำงานที่ได้เพียรกระทำมาจนถึงปัจจุบัน

อาตมาขอแสดงความยินดีกับนายทองร่วง เอ็มโษษฐ์ และครอบครัว ในฐานะช่างปูนปั้นที่มีฝีมือยอดเยี่ยมจนเป็นที่ยอมรับ และสร้างชื่อเสียงให้จังหวัดเพชรบุรี อีกทั้งหวังว่านายทองร่วงจะได้สืบทอดงานศิลปะปูนปั้นไปสู่ลูกหลานและช่างรุ่นหลัง เพื่อเป็นเกียรติยศแห่งสกุลช่างเพชรบุรีให้ปรากฏเลื่องลือไปชั่วกาลนาน

(พระราชสุวรรณมุนี)

เจ้าคณะจังหวัดเพชรบุรี

ประธานศูนย์วัฒนธรรมท้องถิ่นวัด ภาคกลาง
วัดมหาธาตุวรวิหารจังหวัดเพชรบุรี

คำนิยม



ขอแสดงความชื่นชมยินดีต่อ คุณทองรุ่ง เอ็มโอษฐ์ ช่างปูนปั้นฝีมือยอดเยี่ยมของเพชรบุรี ซึ่งมีหลักฐานฝีมือปรากฏไปทั่วศาสนสถานในจังหวัดเพชรบุรี และแม้แต่คราวฉลองกรุงรัตนโกสินทร์ กรมศิลปากรยังแต่งตั้งเป็นผู้เชี่ยวชาญการซ่อมบูรณะวัดพระศรีรัตนศาสดาราม และพระบรมมหาราชวัง นับเป็นเกียรติยศชื่อเสียงของวงศ์ตระกูล และนำความภาคภูมิใจมาสู่ชาวจังหวัดเพชรบุรี โดยถ้วนหน้ากัน

(ผู้ช่วยศาสตราจารย์ ดร. วรชัย เขาวปานธุ์)
ประธานสหวิทยาลัยทวารวดี

สรุป



ประเทศไทยมีศิลปะแบบไทยๆ หลายอย่าง ที่บ่งบอกถึงความเป็นไทยแท้ทางค่านิยมวัฒนธรรมและประเพณีไทยอย่างสมบูรณ์ ศิลปะไทยเป็นเอกลักษณ์สำคัญอย่างหนึ่งของประเทศชาติ และเป็นมรดกตกทอดมาแต่บรรพบุรุษ ศิลปะไทยทั้งที่เป็นจิตรกรรมและประติมากรรม จะเป็นปูนปั้น แกะสลัก ลงรักปิดทองลายรดน้ำ ประดับมุกและปิดกระจกเป็นต้น ศิลปะไทยแต่ละประเภทย่อมมีวิธีการที่แตกต่างกันออกไปตามแนวความคิด และตามแนวการปฏิบัติ เราเรียกวิชาการช่างทั้งหลายเหล่านั้นว่า “ศิลปะไทย” ศิลปะไทยมีคุณค่าและความสำคัญต่อประเทศชาติมาก อาทิเช่น—

๑. เป็นศิลปะประจำชาติมาแต่โบราณจนถึงปัจจุบันและต่อไปในอนาคต
๒. เป็นศิลปะที่ประดิษฐ์สร้างขึ้นเพื่อเป็นการเทอดทูนพระเกียรติองค์พระมหากษัตริย์ เช่น การสร้างพระมหाराชาวัง พระมหาปราสาท พระราชมณเฑียร เพื่อให้เป็นที่ทรงประทับ
๓. เป็นศิลปะที่ประดิษฐ์สร้างขึ้นเพื่อเป็นการเทอดทูนและทำนุบำรุงพระบรมพุทธานุศาสน์ให้เจริญรุ่งเรืองคู่กับประเทศชาติ เช่น การสร้างวัดวาอาราม โบสถ์วิหาร เจดีย์เป็นต้น เพื่อถวายเป็นพุทธบูชา ธรรมบูชา และสังฆบูชา
๔. เป็นศิลปะที่ก่อให้เกิดปิติปราโมทย์ เกิดการสร้างสรรค์ เกิดสามัคคีธรรม เกิดเมตตาธรรม สุขภาพอ่อนโยน และเกิดสันติสุขของบุคคลในชาติที่ได้พบเห็นอย่างน่าอัศจรรย์ยิ่ง

อาตมามีความภูมิใจมาก ที่ได้เห็นช่างปูนปั้นฝีมือคนเมืองเพชร โดยเฉพาะ “ตระกูลช่างรุ่งเรือง เอ็มโษษฐ์” ซึ่งเป็นศิษย์วัดมหาธาตุฯ จังหวัดเพชรบุรี และเคยได้รับการแต่งตั้งให้เป็น “นายช่างผู้เชี่ยวชาญ ฝ้ายศิลปะปูนปั้น” โดยมีสมเด็จพระเทพรัตนราชสุดาฯ สยามบรมราชกุมารีฯ ทรงเป็นองค์ประธานคณะกรรมการ และทรงมอบให้นายรุ่ง เอ็มโษษฐ์ เป็นหัวหน้าควบคุมการซ่อมบูรณะปฏิสังขรณ์วัดพระศรีรัตนศาสดาราม เพื่อให้สำเร็จทันการฉลองสมโภชกรุงรัตนโกสินทร์ครบรอบ ๒๐๐ ปี ใน พ.ศ. ๒๕๒๕ ในรัชกาลปัจจุบัน นับว่า เป็นช่างปูนปั้นที่มีฝีมือดีและกำลังเติบโตทางศิลปะปูนปั้น

๑

พร้อมกันมีความสามารถสูงในการที่ขึ้นมารองรับมรดกไทยในค่านศิลปะปูนปั้นอย่างแท้จริง จนได้รับการคัดเลือกให้เป็นบุคคล
ที่มีฝีมือดีเด่นทางวัฒนธรรมของภาคกลาง ประจำปี พ.ศ. ๒๕๒๘

พร้อมกันนี้ อาตมาก็ขอขอบคุณและขออนุโมทนาคุณะอาจารย์ทุกท่าน ตลอดจนเจ้าหน้าที่ทุกๆ คน แห่งศูนย์
วัฒนธรรมจังหวัดเพชรบุรี วิทยาลัยครูเพชรบุรี จังหวัดเพชรบุรี ที่ได้เป็นกำลังใหญ่จังกงานฉลองเพื่อเป็นการเชิดชูเกียรติให้
แก่นายร่วง เอ็มโอสถ์ “ตระกูลช่างปูนปั้นจังหวัดเพชรบุรี” ในวันที่ ๒๑ สิงหาคม ๒๕๒๘ ไว้ ณ โอกาสนี้ด้วย.

พระแสวง สดมโสกโณ
ผู้อำนวยการศูนย์ศึกษาพุทธศาสนาวนอาทิตย์
วัดมหาธาตุฯ จังหวัดเพชรบุรี

ทำทำการศูนย์ศึกษาพุทธศาสนาวนอาทิตย์ โทร. ๐๓๒-๔๒๕๒๗๓
วัดมหาธาตุฯ จังหวัดเพชรบุรี.



เลขที่.....

โครงการบูรณะปฏิสังขรณ์พระอุโบสถและปูชนียสถาน
วัดพระศรีรัตนศาสดาราม ฯ
ส่วนที่กรมศิลปากรดำเนินการซ่อมเอง
ประกาศเกียรติคุณฉบับนี้ให้ไว้เพื่อแสดงว่า

นาย ทองหล่อ เขมโณภรณ์

ได้เคยปฏิบัติงานกับ

โครงการบูรณะปฏิสังขรณ์พระอุโบสถและปูชนียสถาน
วัดพระศรีรัตนศาสดาราม ฯ ส่วนที่กรมศิลปากรดำเนินการซ่อมเอง
ในตำแหน่ง

ผู้ช่วยช่างการซ่อมบูรณะ ฯ

เพื่องานสมโภชกรุงรัตนโกสินทร์ ๒๐๐ ปี

ตลอดระยะเวลาที่ปฏิบัติงานกับโครงการฯ ได้ตั้งใจปฏิบัติงานด้วยความ
ความสามารถ ขยันหมั่นเพียร ซื่อสัตย์อดทน เป็นผลดีต่อโครงการฯ เป็น
อย่างยิ่ง และได้พ้นจากตำแหน่งหน้าที่ของโครงการฯ เมื่อวันที่ ๑๖
เดือน มีนาคม พุทธศักราช ๒๕๒๕

จึงออกประกาศเกียรติคุณฉบับนี้ให้ไว้เพื่อเป็นเกียรติสืบต่อไป
ให้ไว้ ณ วันที่ ๓๑ เดือน มีนาคม พุทธศักราช ๒๕๒๕



(นายสนั่น สมพันธ์)

หัวหน้าโครงการ

ประวัติสังเขป นายทองร่วง เอ็มโษษฐ์



นายทองร่วง เอ็มโษษฐ์ เกิดเมื่อวันที่ ๘ พฤศจิกายน ๒๔๘๖ เป็นบุตรคนที่สองของนายยศ และนางสำลี เอ็มโษษฐ์ มีอาชีพทำสวนมะพร้าว

การศึกษา

๒๔๙๘ เรียนจบชั้นประถมปีที่ ๔

๒๔๙๙ บวชเป็นสามเณร ที่วัดบางใหญ่ อ. บางคนที จ. สมุทรสงคราม

๒๕๐๐ สอบไล่ได้นักธรรมตรี

๒๕๐๑ สอบไล่ได้นักธรรมโท

๒๕๐๒ สอบไล่ได้นักธรรมเอก

๒๕๐๓ เข้าเรียนภาษาบาลีที่วัดมหาธาตุวรวิหาร อ. เมือง จ. เพชรบุรี

(ระหว่าง ๒๕๐๐ - ๒๕๐๒ ได้หัดเขียนภาพลายไทย กับพระมหาเสวก จันทร์แดง)

๒๕๐๔ ลาสิกขาบทออกจากสามเณร และสมัครตัวฝึกหัดบั้นปลายอยู่กับ อาจารย์พิณ อินฟ้าแสง ที่วัดมหาธาตุ เพชรบุรี (อายุ ๑๘ ปี) ฝึกหัดบั้นอยู่ ๓ เดือน อาจารย์พิณก็ให้ไปช่วยอาจารย์อาภรณ์ อินฟ้าแสง เขียนภาพผนังโบสถ์ วัดบางขวาง นนทบุรี

ผลงาน

๒๕๐๘ - ๒๕๑๐ ซ่อมงานปูนปั้นพระทรงเครื่องในพระระเบียงวัดมหาธาตุฯ เพชรบุรี โดยพักอาศัยอยู่ที่วัด

- แกะสลักลายหน้าบันศาลาการเปรียญวัดมหาธาตุ

- ออกแบบ, บั้นลาย หอระฆัง วัดมหาธาตุฯ

- ซ่อมพระประธานในพระอุโบสถ วัดมหาธาตุฯ

- ซ่อมพระพุทธรูปในระเบียงวิหาร วัดมหาธาตุฯ
- ออกแบบ บันลายนววิหารหลวงพ่อกู่ทอง วัดมหาธาตุฯ
- ออกแบบ บันลายนวต่อเติมวิหาร วัดมหาธาตุฯ
- ออกแบบ บันลายนวหน้ามุขหอประชุม วัดมหาธาตุฯ
- ออกแบบ บันปูนปัดทอง ประดับกระจก หอพระเทพสุวรรณมุนี วัดมหาธาตุฯ
- ออกแบบ บันปูนปัดทอง ประดับกระจก หอพระสุวรรณมุนี (ชิต)
- ๒๕๑๑ - ๒๕๑๓ - ซ่อมลาย, ซ่อมประตูพระอุโบสถ ออกแบบกำแพงแก้ว วัดเขมาภิไธยราชวรมหาวิหาร
- ออกแบบศาลาการเปรียญและบันลายนวบัน (ภาพรามเกียรติ์ตอนทศกัณฐ์ยกทัพ)
- ออกแบบกุฏิ บันลายนว ปัดทอง ประดับกระจก วัดเขมาภิไธยราชวรมหาวิหาร
- ออกแบบศาลา บันลายนว หน้าถ้า พระอาทิตย์ พระอินทร์ วัดเขมาภิไธยราชวรมหาวิหาร
- ออกแบบซุ้มประตู หน้าต่าง คันทวย วัดกำแพงแดง
- บันปูน ลวดลาย ซุ้มประตู ซุ้มหน้าต่าง วัดชีประเสริฐ
- ๒๕๑๔ - ๒๕๑๕ - บันปูนลวดลาย หน้าบันโบสถ์วัดโคก
- บันปูนลวดลาย หน้าบันอาคารเรียนพระปริยัติธรรม วัดพลับ
- บันปูนลวดลาย ซุ้มประตูหน้าต่าง วัดสามะโรง
- บันปูนลวดลาย หน้าบัน ซุ้มประตู ซุ้มหน้าต่าง วัดเกาะ ศาลพระ จ. นครศรีธรรมราช
- บันปูนลวดลาย ศาลหลักเมือง เขาวัง เพชรบุรี
- ๒๕๒๐ - ๒๕๒๒ - บันปูน ซ่อมพระในศาลาฟังธรรม วัดเกาะศาลพระ เพชรบุรี และบันปูนลวดลายอีกมากมายหลายวัดในเพชรบุรี
- ๒๕๒๓ - ๒๕๒๕ - ได้รับเชิญให้เป็นผู้เชี่ยวชาญในค่านพุทธศิลป์ สถาปัตยกรรม, ประติมากรรมไทยจากกรมศิลปากร, ในการบูรณะซ่อมแซมวัดพระศรีรัตนศาสดาราม และสิ่งก่อสร้างอื่นๆ ในพระบรมมหาราชวัง

ส่วนที่เกี่ยวข้องกับวิทยาลัยครูเพชรบุรี

- แสดงผลงานและสาริตการปั้นปูนพร้อมกับคณะเนื่องในวันครบรอบ ๖๐ ปี กรมการฝึกหัดครู กรุงเทพฯ ๒๕๒๖
- แสดงผลงานและสาริตการปั้นปูนพร้อมกับคณะ เนื่องในงานนิทรรศการทางวิชาการและวัฒนธรรม ๒๗ วิทยาลัยครูเพชรบุรี
- แสดงผลงานและสาริตการปั้นปูน บรรยายให้นักศึกษาเอกศิลปศึกษา ภาควิชาศิลปศึกษา วิทยาลัยครูเพชรบุรี ทุกภาคเรียน
- ร่วมอภิปรายงานปั้นปูนให้กับชมรมศิลปสัญจร จัดโดยชมรมศิลปกรรมแห่งประเทศไทย วิทยาลัยครูเพชรบุรี
- สาริตการปั้นปูนให้กับสำนักงานส่งเสริมเอกลักษณ์ของชาติ สำนักนายกรัฐมนตรี เพื่อถ่ายทำภาพยนตร์ ๒๕๒๘
- ออกรายการโทรทัศน์ ร่วมกับศูนย์วัฒนธรรมจังหวัดเพชรบุรี วิทยาลัยครูเพชรบุรี เรื่องปั้นปูนเมืองเพชร รายการ “อยู่อย่างไทย” ช่อง ๙ อ.ส.ม.ท. จัดโดยสำนักงานส่งเสริมเอกลักษณ์ของชาติ (๒๕๒๙)
- แสดงผลงานและสาริตการปั้นปูนพร้อมกับคณะ เนื่องในงานนิทรรศการ “งานพระนครคีรี” เมืองเพชร ๘-๑๐ กุมภาพันธ์ ๒๕๒๙ ร่วมกับศูนย์วัฒนธรรมวิทยาลัยครูเพชรบุรี
- วิทยากรวิชาประติมากรรมสอนให้แก่ศึกษาระดับอนุปริญาและปริญาตรี พ.ศ. ๒๕๒๘ - ๒๕๒๙





สมเด็จพระเทพรัตนราชสุดาฯ สยามบรมราชกุมารี
ทรงตรวจงานการปฏิสังขรณ์ วัดพระศรีรัตนศาสดาราม

นายทองร่วง เอ็มโษษฐ์ : ช่างปูนปั้นเมืองเพชร



ประวัติ

นายทองร่วง เอ็มโษษฐ์ เกิดเมื่อวันที่ ๘ พฤศจิกายน ๒๔๘๖ ณ จังหวัดสมุทรสงคราม เป็นบุตรคนที่ ๒ ของ นายศ นางสำลี เอ็มโษษฐ์ มีพี่น้อง ๔ คน คือ

๑. นายสมฤทธิ์ เอ็มโษษฐ์ เป็นช่างปั้นทอง
๒. นายทองร่วง เอ็มโษษฐ์ เป็นช่างปูนปั้น
๓. นายสำรวย เอ็มโษษฐ์ เป็นช่างปูนปั้น
๔. น.ส. สราญจิต เอ็มโษษฐ์ เป็นช่างปูนปั้น

นายทองร่วง เอ็มโษษฐ์ มาอยู่ที่จังหวัดเพชรบุรีตั้งแต่ปี พ.ศ. ๒๕๐๓ ได้ฝึกหัดงานปูนปั้น และยึดเป็นอาชีพตลอดมา จากประสบการณ์ แนวคิด และความชำนาญในงานปูนปั้น ทำให้ชื่อเสียงของนายทองร่วง เอ็มโษษฐ์ เป็นที่กล่าวขานกันในกลุ่มช่างปูนปั้นเพชรบุรี ถึงระดับฝีมืออย่างน่าชม

การศึกษา

นายทองร่วง เอ็มโษษฐ์ จบการศึกษาประถมศึกษาปีที่ ๔ จากโรงเรียนวัดตะโหนดทราย และได้บวชเป็นสามเณร ที่วัดบางใหญ่ อ. บางคนที จังหวัดสมุทรสงคราม เมื่อสอบนักธรรมตรีได้แล้วก็ย้ายไปอยู่วัดอัมพวัน อ. อัมพวา จ. สมุทรสงคราม เข้าเรียนนักธรรมโท-เอก ศึกษาอยู่ ๒ ปี ก็สอบนักธรรมเอกได้ จากการได้รู้จักกับพระมหาเสวก จันท์แดง ครูสอนนักธรรม และมีความสามารถทางศิลปะการเขียนตัวอักษรภาพลายไทย จึงได้ขอฝึกหัดการเขียนภาพลายไทย จนสามารถเขียนภาพลายไทยได้อย่างครุ

สามเณรทองร่วง เอ็มโษษฐ์ ได้ย้ายติดตามพระมหาเสวก จันท์แดง ไปอยู่ที่วัดมหาธาตุวรวิหาร อ. เมือง จ. เพชรบุรี (๒๕๐๓) และเข้าเรียนภาษาบาลีอยู่ ๑ ปี (อายุ ๑๗ ปี) ขณะที่เรียนบาลีอยู่นั้นได้พบเห็นนายพิณ อินฟ้าแสง

รับพระพุทธรูปและลวดลายฐานพระในพระระเบียงรอบพระปรางค์วัดมหาธาตุฯ ก็นึกอยากจะเป็นช่างปูนปั้นบ้าง ได้เฝ้าศึกษา
ผลงานของนายพิณ อยู่หลายวัน ในที่สุดก็ตัดสินใจลาสิกขาบทจากสามเณร

เริ่มงานปูนปั้น ๒๕๐๔

นายทองร่วง เอ็มโอบุส ได้เข้าไปหานายพิณ อินฟ้าแสง เพื่อขอฝึกหัดปั้นปูนด้วย ทั่วๆ ที่ไม่เคยพูดคุยกับนาย
พิณมาก่อนเลย นายพิณ ก็บอกว่า “งานปูนปั้นยาก ลองทำตามดู ถ้าทำไม่ได้ไม่รับสอน” นายทองร่วงมีพื้นลายไทยที่อยู่แล้ว
ได้ปั้นลายกระจังให้ดู ๓ ตัว นายพิณเห็นท่วงทีแล้วก็อนุญาตให้ปั้นอยู่ด้วยนายทองร่วง จึงได้เป็นลูกศิษย์นายพิณ อินฟ้าแสง
ช่างปูนปั้นผู้มีชื่อเสียงของเพชรบุรี นับแต่นั้นเป็นต้นมา (อายุ ๑๘ ปี) และจัดว่าเป็นลูกศิษย์คนเดียว ที่รับเอาวิธีการปูนปั้น
ตามแบบของ นายพิณ อินฟ้าแสงอย่างครบถ้วน

นายทองร่วง เอ็มโอบุส พยายามฝึกหัดปั้นปูนในลักษณะของการทำตามแบบหรือเลียนแบบเก่าซึ่งเรียกได้ว่า
เป็นงานซ่อมมากกว่างานสร้าง และก็ทำให้เกิดผลดีที่สามารถแก้ปัญหาของงานปูนปั้นส่วนใหญ่จะทำงานปูนปั้นที่วัดมหาธาตุฯ
เพชรบุรี ฝึกหัดทำปูนอยู่ ๓-๔ วัน นายพิณ ก็ให้ปั้นฐานพระระเบียงในวิหารคด เช่นปั้นลายกระจัง ลายหน้ากระดาน
ลายผ้าทิพย์ ยักษ์แบก ลิงแบก โดยสลักคนละช่องกับนายพิณ เพราะท่านไม่ยอมให้ใครปั้นฝีมือ ทำให้นายทองร่วง ได้อาศัย
แบบของนายพิณ เป็นครูอีกชั้นหนึ่งได้รับค่าจ้างวันละ ๑๐ บาท

สู่กรุงเทพฯ

เมื่อหมดงานปั้นฐานพระที่วัดมหาธาตุฯ นายพิณ อินฟ้าแสง ได้ส่งนายทองร่วง ไปเป็นลูกมืออยู่กับนายอาภรณ์
อินฟ้าแสง (บุตรของนายพิณ) ซึ่งขณะนั้นเป็นอาจารย์สอนวิชาศิลปะและรับงานเขียนจิตรกรรมฝาผนังโบสถ์วัดบางขวาง
นนทบุรี ส่วนใหญ่นายทองร่วง จะเป็นผู้เขียนลายพื้นบนผนัง ได้รับค่าจ้างวันละ ๑๕ บาท เขียนลายผนังอยู่กับอาจารย์อาภรณ์
ประมาณ ๕ เดือน งานก็แล้วเสร็จนายทองร่วงพักอาศัยอยู่กับอาจารย์อาภรณ์ที่กรุงเทพฯ ต่อมาอีก ๒ ปี ซึ่งในช่วงนั้นได้ช่วย
อาจารย์อาภรณ์เขียนลวดลายของที่ระลึกขายพวกฝรั่งนักท่องเที่ยว นายทองร่วง ได้รับประสบการณ์ และแนวคิดเพิ่มเติมอย่าง
มากมาย และที่สำคัญ คือความอดทน และทนอด กับชีวิตในกรุงเทพฯ

รับงานปูนปั้นปิดทองประดับกระจก

นายทองร่วง ไปเป็นทหารเกณฑ์อยู่ ๒ เดือน ก็ล้มป่วยต้องพักรักษาตัวในโรงพยาบาลของทหาร รักษาเท่าไรก็ไม่หาย (โรคผิวหนัง) จึงได้รับการผ่อนผันให้ออกมารับรักษาตัวข้างนอก นายทองร่วงจึงได้กลับไปอาศัยอยู่ที่วัดมหาธาตุฯ อีกครั้งหนึ่ง ประจวบกับทางวัดกำลังหาช่างปั้นพระพุทธรูปอยู่พอดี นายทองร่วงจึงได้รับทำการปั้น นับได้ว่าเป็นการรับงานปูนปั้นครั้งแรกด้วยตนเอง และได้นำเอาค่าจ้างที่ได้มาเป็นค่ารักษาตัว

ขณะที่ทำงานปูนปั้นอยู่นั้น ทางวัดมหาธาตุฯ ได้จ้างช่างลงรักปิดทอง มาปิดทองพระในวิหารคตรอบพระปรางค์เห็นแล้วก็อยากจะทำปิดทองเป็นบ้าง จึงพยายามสังเกต จดจำวิธีการต่างๆ และลองทำตามก็สามารถทำได้ จึงได้ออกรับงานปิดทองควบคู่ไปกับงานปูนปั้น ใช้วิธีการจ้างช่างปิดทองมาจากกรุงเทพฯ แล้วฝึกหัดเพื่อหาประสบการณ์เรียนรู้เทคนิคต่างๆ พร้อมกันไป จนเกิดความชำนาญในการลงรักปิดทอง เมื่อปิดทองได้แล้วก็เริ่มฝึกหัดปิดกระจก ซึ่งใช้วิธีจ้างช่างมาปิดกระจกแล้วก็หัดทำตาม จนนายทองร่วงสามารถปิดทองประดับกระจกได้ดีมีฝีมือ

เป็นครูสอนงานช่าง

เมื่อปั้นปูนได้ ปิดทอง ปิดกระจกได้ จึงเริ่มฝึกหัดคนอื่น ๆ ให้เป็นด้วย เพราะช่างจะเป็นและเก่งอยู่คนเดียวไม่ได้ มิเช่นนั้นก็จะรับทำงานใหญ่ๆ ไม่ได้ จำเป็นต้องมีลูกมือ แรกๆ ก็หัดพี่ชายให้ทำงานเกี่ยวกับการปิดทองประดับกระจก จากนั้นก็หัดน้องชายน้องสาวและญาติให้ได้เข้ามาทำงานช่าง ต่อมาก็มียกคนจากบ้านสวน สมุทรสงคราม และคนเพชรบุรีเข้ามาฝึกหัดด้วย จนเกิดกลุ่มช่างปูนปั้นรุ่นใหม่ขึ้นมาอีกกลุ่มหนึ่ง ปัจจุบันลูกศิษย์เหล่านี้ได้กลายเป็นช่างที่มีชื่อเสียง มีฝีมือสามารถออกไปรับงานเองอยู่มากมายด้วยกัน กระนั้นก็ตาม นายทองร่วง ก็ยังรับคนเข้ามาสอนมาฝึกหัดอยู่เสมอ นอกจากนั้นทางวิทยาลัยครูเพชรบุรีได้เชิญเป็นวิทยากรสอนวิชาประติมากรรมให้แก่นักศึกษาระดับปริญญาและอนุปริญญา ตั้งแต่ปีการศึกษา ๒๕๒๘ เป็นต้นมา

แนวคิดและประสบการณ์

จากการที่รับงานใหญ่ๆ ทำให้นายทองร่วง ได้พบกับผู้มีความรู้ความสามารถและการได้พูดคุยสนทนามีส่วนให้นายทองร่วง เกิดแนวคิดและวิธีการแก้ปัญหาต่างๆ ในงานช่าง ได้อย่างฉับพลันทันที อย่างเช่น เมื่อไปทำงานปูนปั้นที่ปากท่อ

ราชบุรี ได้พบกับอาจารย์ไพฑูริย์ สุวรรณบุญ ที่วัดอัมพวัน สมุทรสงคราม ได้พบกับอาจารย์ประเวศ ลิ้มประรังสี จากกรมศิลปากร

จากการที่ได้ไปทำงานไกลๆ ได้พบเห็นสิ่งต่างๆ ทำให้งานกว้างออกไปอีก และการได้ทำงานตามกำหนดเวลา ซึ่งต้องทำให้แล้วเสร็จ จำเป็นต้องหาช่างมาช่วยทำงาน ทำให้ได้เห็นวิธีการ แนวคิดแปลกๆ ของช่างคนอื่นๆ นายทองร่วงก็ได้้นำวิธีการเหล่านั้นมาปรับปรุงแก้ไข เพื่องานช่างที่จะทำในโอกาสต่อไป

ผลงานปูนปั้น

ผลงานปูนปั้นของนายทองร่วง เอ็มโอบุชู้ มีอยู่มากมายหลายวัด ทั้งในเพชรบุรี และจังหวัดอื่นๆ จึงขอนำมากล่าวไว้เพียงบางส่วนดังนี้

๑. งานปูนปั้นที่วัดมหาธาตุฯ ส่วนใหญ่เป็นงานปูนปั้นฐานพระซุ้มประตู ซุ้มหน้าต่าง หน้าบันศาลาการเปรียญ หน้าบันศาลาหอประชุม โดยเฉพาะปูนปั้นฐานพระพุทธรูปอุ้มทอง อยู่หน้าวิหารเล็ก บันเป็นภาพครุฑแบก ยักษ์แบก และคนสามัญแบก ฐานพระพุทธรูป ตัวหัวหน้าซึ่งพญานาค งามทั้งรูปแบบและแนวคิด

๒. งานปูนปั้นที่วัดพลับพลายชัย เป็นงานที่รับเองและออกแบบเอง คือการปั้นหน้าบันโรงเรียนปริยัติธรรม นายพิณ อินฟ้าแสง นายเฉลิม พึ่งแสง และนายทองร่วง เอ็มโอบุชู้ รับทำคนละด้าน นายทองร่วง ได้นำเอาลายฟุ้งช่อหางโต จึงนิยมกันมากในสมัยอยุธยาตอนปลายมาเป็นหลักในการออกช่อลาย นายพิณ ถึงกับออกปากว่า “ร่วงออกแบบแปลกดี ไม่เคยเห็นใครทำมาก่อนเลย”

๓. งานปูนปั้นที่วัดโคก บันหน้าบันโบสถ์ด้านทิศตะวันออก บันเป็นรูปเทพเต็มท่งผนัง เกิดจากแนวคิดที่ว่าของเก่าสมัยอยุธยาถึงบันเป็นรูปอย่างเดียวกันไม่มีลายประกอบ อย่างที่วัดบางกระพ้อม สมุทรสงคราม วัดไผ่ล้อม เพชรบุรี เราก็น่าจะทำอย่างนั้นได้ ผลงานงดงามแปลกตาทีเดียว

๔. งานปูนปั้นวัดเขานันไคอิฐ บันหน้าบันศาลาการเปรียญ ๓ ด้าน กล่าวเฉพาะ ปูนปั้นหน้าบันด้านทิศใต้ เป็นภาพเรื่องรามเกียรติ์ คิดทำตามแบบจิตรกรรมฝาผนัง จับเอาตอนทศกัณฐ์ยกทัพออกรบกับทัพของพระราม อาจารย์พิณ อินฟ้าแสง ท่องกลอนตอนนั้นให้นายทองร่วงฟัง และนายทองร่วง ก็สามารถปั้นภาพได้ตามกลอนที่จริง ๆ

รถเขยรถที่นั่ง
 กว้างยาวใหญ่เท่าเขาจักรวาล
 คุมวงกงหันเป็นควันคว้าง
 สารถีขี่ขับเข้าคางคาง
 นทีตีฟองนองระลอก
 เขาพระสุเมรุเอนเอียงอ่อนละมุน
 ทวยหาญให้ก้องก้องกัมปนาท
 บดแสงสุริยันตะวันเดือน

บุษบกบัลลังก์ตั้งตระหง่าน
 ยอดเยี่ยมเทียมวิมานเมืองแมน
 เทียมถึงห้วงว่างข้างสะแสน
 พื้นแผ่นดินกระเด็นไปเป็นจุด
 คลั่นกระลอกกระฉ่อนชลชันชัน
 อานนท์หนุนดินคานสะท้อนสะเทือน
 สุธาวาสไหวหวั่นลั่นเดือน
 กลลศเคลื่อนจักรุงค์ตรงมา

๕. งานปูนปั้นที่วัดเกาะศาลพระ ราชบุรี บันหน้าบันโบสถ์เป็นรูปเทพบุตรบนสวรรค์ชั้นดุสิต ประกอบลวดลาย และปั้นรูปครุฑเทิดพระนามอภิไธย ว.ม.ก. ประกอบลาย

๖. งานปูนปั้นที่วัดอัมพวันเจติยาราม สมุทรสงคราม ซ่อมฐานพระประธานในพระอุโบสถ และฐานพระพุทธรูป ในความควบคุมของกรมศิลปากร

๗. งานปูนปั้นวัดชานาธิการาม พังงา บันหน้าบันโบสถ์เป็นรูปนารายณ์ทรงครุฑ และนารายณ์เกษียรสมุทร ประกอบลาย และบันหน้าบันศาลาการเปรียญวัดไตรमारคสถิต (โคกกลอย) พังงา เป็นรูปพุทธประวัติ และบันลาย ประกอบเครื่องถ้วย

๘. งานปูนปั้นวัดพระทอง ภูเก็ต บันหน้าบันศาลาการเปรียญเป็นรูปเทพพนมประกอบลาย และภาพนารายณ์เกษียรสมุทรประกอบลายก้านของหัวนาค

๙. งานปูนปั้นวัดมหาธาตุฯ นครศรีธรรมราช บันหน้าบันศาลาการเปรียญ ซ่อฟ้า ไบระกา ทางหงส์ อยู่ในทางบันลุ่ม บันแบบเป็นคติใหม่ทั้งหมด ภาพหน้าบันเป็นภาพเทพพนม ห้อมล้อมพระธำมรงค์งามแปลกตามาก

๗ ผู้เชี่ยวชาญ

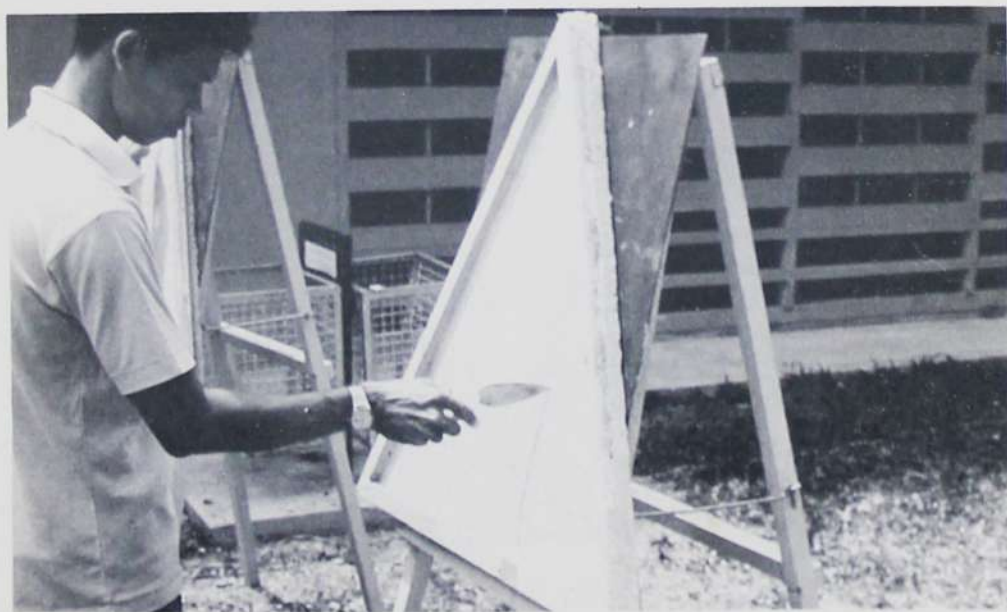
ในปี พ.ศ. ๒๕๒๓-๒๕๒๕ นายทองร่วง เอ็มโษษฐ์ ได้รับเชิญให้เป็นผู้เชี่ยวชาญในด้านพุทธศิลป์ สถาปัตยกรรม และประติมากรรมไทย จากกรมศิลปากร ในการซ่อมแซมบูรณะวัดพระศรีรัตนศาสดาราม และพระบรมมหาราชวัง ในการ

จัดหาช่าง ควบคุมงาน ทั้งในส่วนที่กรมศิลปากร ดำเนินการเองและในส่วนของบริษัทรับเหมา นับได้ว่าเป็นช่วงหนึ่งที่ นายทองร่วง เอ็มโอสฐ์ ได้ฝากชื่อ ฝากฝีมือช่างสกุลเพชรบุรีไว้ในคราวฉลอง ๒๐๐ ปี แห่งกรุงรัตนโกสินทร์ อันเป็น เกียรติประวัติที่ต้องกล่าวขานกันต่อไป

ปัจจุบันนายทองร่วง เอ็มโอสฐ์ พักอยู่ที่บ้านเลขที่ ๑๗๘ ต. หนองโสน อ. เมือง จ. เพชรบุรี อายุ ๔๒ ปี ยังคงทำงานปูนปั้นอยู่เสมอมิได้ขาด ปูนปั้นของนายทองร่วง ได้พัฒนารูปแบบ แนวคิด กว้างไกลทีเดียว นายทองร่วง จะสอดแทรกเนื้อหา เหตุการณ์ในปัจจุบันลงไว้ในผลงานด้วยเสมอ ผู้ดูคงต้องดูอย่างพิถีพิถันพิจารณาจึงจะดูหรืออ่านภาพออก นายทองร่วง มีแนวคิดและกล่าวอยู่เสมอว่า ในการทำงานปูนปั้นในแต่ละชิ้น ให้มีคนที่ชอบสักหนึ่งอย่าง เช่น กนกสักหนึ่งตัว หรือภาพเทวคา ภาพยักษ์ ภาพลิง ภาพหงส์ ครุฑ นาค สักหนึ่งตัว ก็พอใจแล้ว



สอนนักศึกษาวิชาเอกศิลปศึกษา วิทยาลัยครูเพชรบุรี



สาธิตการปั้นปูน



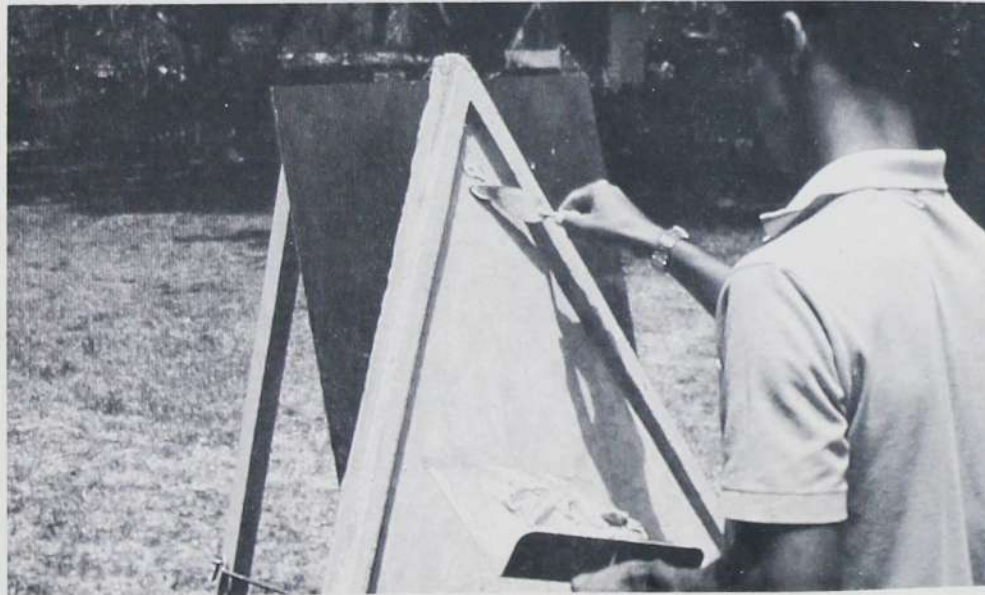
เป็นวิทยากรสอนนักศึกษาวิชาเอกศิลปศึกษา วิทยาลัยครูเพชรบุรี



สาธิตการปั้นปูนงานพระนครคีรีเมืองเพชร



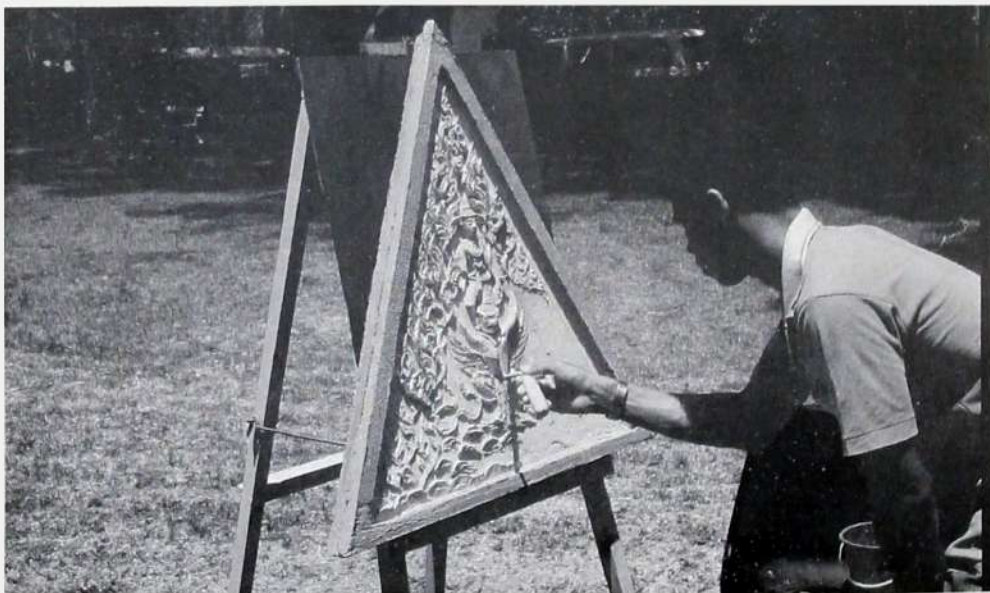
สาธิตการปั้นปูน



สาธิตการปั้นปูน



สาธิตการปั้นปูน



สาธิตการปั้นปูน

ลึกลงไปในความรู้สึกของงานปูนปั้น

ทองร่วง เอ็มโอยฐ์

เมื่อแรกเริ่มที่ยังไม่ได้เป็นช่างปั้นนั้น ไม่เคยรู้จักศิลปะประเภทนี้เลย เพราะถึงจะเห็นก็แยกไม่ออก ดูโบสถ์
ดูศาลาก็เห็นสวยรวมๆกันไป ไม่รู้ว่าส่วนไหนคืองานปั้น ส่วนไหนคืองานแกะสลัก งานปั้นทอง หรือว่างานประดับกระจก
โดยเฉพาะงานปั้นนั้นมียู่ ๒ ประเภท คือ

๑. ปั้นหรือพิมพ์ด้วยปูนซีเมนต์ งานประเภทนี้เมื่อทำเสร็จแล้วต้องปิดทอง ประดับกระจก หรือทาสี จึงจะ
เป็นงานที่เสร็จสมบูรณ์

๒. ปั้นด้วยปูนดำ งานประเภทนี้เมื่อปั้นเสร็จแล้ว จะปล่อยให้แห้งโดยไม่ต้องปิดทอง ประดับกระจก หรือไม่ต้อง
ทาสีก็ได้ หรือจะปิดทอง ประดับกระจกก็ได้

ผู้ที่ไม่เคยศึกษาศิลปะ ย่อมแยกไม่ออกว่าเป็นงานประเภทไหน ใครก็ไม่สะกูดตา เปรียบเหมือนคนไม่เคยมี
แหวนพลอย ย่อมไม่สนใจพลอยต่างๆ ว่ามีอะไรบ้าง และมีลักษณะเป็นอย่างไร ต่อเมื่อมีกับเขาสักวงหนึ่ง จึงเริ่มสนใจเรื่อง
เพชรเรื่องพลอย และก็จะกลายเป็นคนชอบดูเครื่องประดับต่างๆ ด้วย

เรื่องการเป็นช่างปั้นก็เหมือนกัน เมื่อได้หัด ได้ศึกษา ก็ทำให้มีความสนใจในวิชาช่างต่างๆ มากชอบที่จะดูงาน
ฝีมือของช่างอื่นๆ ว่าเป็นอย่างไร มีการศึกษางานของยุคก่อนว่าเป็นอย่างไร มีความงดงามอย่างไร ยิ่งศึกษาก็ยิ่งพบสิ่งที่มี
คุณค่ามากมาย

แต่การเรียนการศึกษาในด้านศิลปะของไทย คงจะไม่เป็นไปในแบบเปิดกว้าง จึงมีคนสนใจไม่มากนักก็ยกทั้งไม่
มีการเอาใจใส่ดูแลรักษา ศิลปวัตถุที่เป็นของส่วนรวมในที่ต่างๆ ดูเหมือนไม่เห็นคุณค่าของสิ่งที่บรรพบุรุษบรรจงสร้างสรรค์ไว้
และผู้ที่จะสืบต่อก็มีน้อยมาก ทั้งๆ ที่มีวิชาศิลปศึกษาอยู่ในหลักสูตรของสถาบันการศึกษา

วิชาช่างปูนปั้น ซึ่งเป็นศิลปะเกี่ยวเนื่องกับสถาปัตยกรรมไทย น่าจะมีอยู่ในหลักสูตรของสถาบันการศึกษาของ
เราบ้าง เพื่อให้แก่นักเรียนนักศึกษาได้รู้จักคุณค่า ระวังรักษางานศิลปะที่มีอยู่ทั่วไปในประเทศ แต่ก็ไม่มีสถานศึกษาสถาบันใด

ให้ความสนใจในการที่จะบรรจุศิลปะปูนปั้นเข้าไว้ในหลักสูตรการสอนเลย จะเห็นก็แต่วิทยาลัยครูเพชรบุรี ที่จัดให้มีการสาธิตให้นักศึกษาได้ชมและทดลองทำ แต่ก็ยังอยู่ในวงจำกัด ซึ่งน่าจะทำให้แข็งขันกว่านี้ เพื่องานปูนปั้นจะได้เป็นที่รู้จักของคนทั่วไปอย่างกว้างขวาง

วงการช่างปูนปั้นทุกวันนี้ สืบทอดมาจากสายของผู้ที่เป็นช่างเพียงไม่กี่กลุ่มซึ่งน้อยมาก ข้าพเจ้าเองได้ตั้งใจตั้งความหวังไว้ว่า เมื่อทำได้แล้วจะฝึกหัดถ่ายทอดไปสู่ผู้อื่นให้มากที่สุด มีเพียง ๓-๔ คนเท่านั้นที่ออกไปทำงานด้านนี้อย่างจริงจัง ประกอบกับการฝึกก็ทำได้ยากยิ่ง เพราะต้องต่อสู้กับภาวะเศรษฐกิจและความอยู่รอดของผู้ร่วมงาน ชีวิตนี้ทั้งชีวิตคงทำได้ไม่เท่าไร

เหนือความคาดหมาย

ช่างปูนปั้นเพชรบุรี เคยได้รับเกียรติอย่างสูงในการซ่อมวัดพระศรีรัตนศาสดารามและพระบรมมหาราชวังมาแล้ว ข้าพเจ้าเป็นช่างที่ได้รับเงินเดือนประเภทลูกจ้างชั่วคราวรายเดือนสูงกว่าทุกแห่งที่เคยจ้างมาก่อน ได้รับความไว้วางใจจากกรมศิลปากรในการตัดหินใจ หรือแก้ไขงานที่มีผิดพลาดหลายอย่าง เช่น การมุงกระเบื้องหลังคาพระอุโบสถวัดพระแก้ว เป็นการซ่อมกระเบื้องสลับลี แต่เดินเส้นไม่ขนานไปกับสันเข้ เมื่อข้าพเจ้าทักท้วงขึ้นก็มีการแก้ไขใหม่ให้เหมือนของเดิม ยอดพระมณฑป เดิมยอดทำไว้ไม่ตรง ซ่อมแล้วก็ไม่ตรง ข้าพเจ้าได้ทักท้วงขึ้น ก็มีการแก้ไขใหม่ให้ตรง

พระที่นั่งสุทิตถมหาปราสาท ยอดปราสาทเดิมไม่มีการปิดทอง แต่ประดับกระจกทั้งหมดแบบเดียวกับพระมณฑป แท้ที่จริงยอดปราสาทเป็นลายจำหลักไม้ ลงรักปิดทองประดับกระจกแวว แต่ที่เห็นก่อนซ่อมครั้งนี้ไม่ใช่ของเดิม เป็นของซ่อมใหม่และซ่อมไม่เหมือนของเดิม คือส่วนที่ควรจะปิดทอง ก็ปิดกระจกทับหมด จึงไม่เห็นลวดลายแกะสลัก ข้าพเจ้าจึงทูลหม่อมเจ้ายาใจ จิตรพงษ์ ซึ่งเป็นผู้แทนพระองค์ของสมเด็จพระเทพฯ องค์ประธานการซ่อมบูรณะฯ ให้ทรงทราบและความก็ทรงทราบถึงสมเด็จพระเทพฯ จึงทรงมีพระบัญชาให้ทำใหม่ทั้งหมด โดยเพิ่มสัญญาการจ้าง เพิ่มเงินค่าปิดทอง และทางกรมศิลปากรได้ตั้งข้าพเจ้าเป็นกรรมการตรวจการจ้างร่วมกับเจ้าหน้าที่สำนักพระราชวัง ในการซ่อมพระที่นั่งสุทิตถฯ และพระที่นั่งราชการันต์สภา

ข้าพเจ้าเป็นกรรมการคนเดียวที่เป็นชาวบ้านนอกธรรมดา ที่ได้รับเกียรติ ได้รับความไว้วางใจและได้มีโอกาสแสดงความคิดเมื่อเห็นบางสิ่งบางอย่างไม่ถูกต้อง ข้าพเจ้าเป็นเพียงช่างปั้นลายพื้นบ้านที่ไม่เคยผ่านสถาบันการศึกษาชั้นสูง มีความรู้แค่ ป. ๔ แต่ได้รับเกียรติให้เป็นผู้เชี่ยวชาญการซ่อมบูรณะฯ วัดพระศรีรัตนศาสดารามและพระบรมมหาราชวัง ทั้งๆ ที่อายุวุฒิก็น้อย คุณวุฒิก็น้อย เป็นเรื่องเหลือเชื่อ ที่ใครๆ ควรจะคิดควรจะสงสัยเป็นอย่างยิ่ง เพราะเมื่อทำเสร็จแล้ว ข้าพเจ้าก็ยังสงสัยในตนเองว่า ทำสำเร็จได้อย่างไร

ชังใจในสมเด็จพระเทพรัตนราชสุดา

การได้เข้าไปช่อมวัดพระศรีรัตนศาสดารามและพระบรมมหาราชวังครั้งนี้ ได้รับพระมหากรุณาธิคุณจากสมเด็จพระเทพรัตนราชสุดาฯ เป็นล้นพ้น ครั้งหนึ่งพระองค์ท่านพระราชทานเลี้ยงเจ้าหน้าที่ที่ทำงานช่อมวัดพระแก้วเป็นการเฉพาะที่ปทุมธานี ในที่ดินส่วนพระองค์ มีช่างของข้าพเจ้าไปประมาณสิบกว่าคน เมื่อรับประทานอาหารแล้ว พระองค์ท่านก็มีพระปฏิสันถารเรื่องปัญหาต่างๆ กับเหล่าเจ้าหน้าที่ของกรมศิลปากร และช่างทุกคนแล้วก็เสด็จกลับ ทรงรับสั่งกับผู้ใกล้ชิดว่าการพระราชทานเลี้ยงวันนั้นทรงตั้งพระทัยที่จะเลี้ยงช่างที่ทำงานจริง ๆ ที่วัดพระแก้ว และช่างของคุณทองร่วงที่ทำงานฝีมือ ทรงตรัสถามว่า ผู้ที่ไม่ได้มามีอีกเท่าไร ซึ่งอีกไม่กี่วันต่อมาเมื่อทราบว่ามีช่างอยู่ประมาณ 300 คน ก็ทรงให้พันเอกนิออน สนิทวงศ์ ณ อยุธยา นำอาหารมาเลี้ยงอีกครั้งที่วัดพระแก้ว นับเป็นพระมหากรุณาธิคุณต่อช่างเพชรบุรีเป็นล้นพ้นที่ได้รับพระเมตตาจากพระองค์ท่าน

สมเด็จพระเทพรัตนราชสุดาฯ ทรงนำคณะมาสำรวจและตรวจงานตั้งแต่เช้าถึงเที่ยง มิได้หยุดประทับนั่งเลยจนเสด็จกลับ ข้าพเจ้ามีหน้าที่ต้องคอยถวายรายงานการช่อมบูรณะและตามเสด็จร่วมกับเจ้าหน้าที่กรมศิลปากรเจ้าหน้าที่สำนักพระราชวัง ในการทรงงานของพระองค์ท่านมิได้เสด็จมาทุกวัน ทรงแต่งตั้งให้หม่อมเจ้ายาใจ จิตรพงศ์ เป็นผู้แทนพระองค์เสด็จมาดูแลงานช่อมอยู่เป็นประจำ เมื่อท่านสงสัยสิ่งใดก็จะสอบถามข้าพเจ้า ซึ่งก็รู้ไม่มากนัก ในท่ามกลางผู้รู้ทั้งหลาย

ขอเรียกว่า “รางวัล”

ข้าพเจ้ามีโอกาสไปสาธิตงานปูนปั้นร่วมกับวิทยาลัยครูเพชรบุรีหลายครั้งหลายหน เมื่อครั้งที่ไปสาธิตปูนปั้นที่คุรุสภา สมเด็จพระเทพรัตนราชสุดาฯ ทรงตรัสถามว่า “ยังมีคนใหม่ฝึกหัดอยู่อีกหรือเปล่า...” พระองค์ท่านทรงห่วงใยถึงฝีมือเก่าๆ กลัวว่าจะหมดไป หลายท่านก็ห้วงเช่นนั้น ขณะนี้มีการสอนในวิทยาลัยครูเพชรบุรีแม้ยังไม่มั่นคงแพร่หลายแต่ก็น่ายินดี

จากส่วนลึกข้าพเจ้าภาคภูมิใจมากในงานช่างปูนปั้น ได้เห็นผลงานต่างๆ ที่ทำไว้ แม้วามันจะไม่คุ้มกับเวลาค่าแรงและความคิดที่เราทุ่มเทลงไป ถึงอย่างไรเราก็มีโอกาสได้ฝากฝีมือ ฝากชื่อไว้ในแผ่นดินนี้ รายได้ของช่างก็เพียงน้อยนิด มีชีวิตอยู่ได้ก็ตีตมไปแล้ว การยกย่อง สนับสนุนในระบบไทยๆ เราออกจะเชื่องช้า เพราะคงถือคติที่ว่าช้าๆ ได้พร้าเล่มงาม และก็ไม่แน่นอนเมื่อข้าพเจ้าแก่เฒ่าลงไปบั้นปลายของชีวิต หรือตายไปก่อน ก็อาจจะได้รับการยกย่องให้เป็นศิลปินแห่งชาติบ้างก็ได้ ใครจะรู้

ปูนปั้นเมืองเพชร

บัวไทย แจ่มจันทร์

เพชรบุรีเป็นดินแดนเก่าแก่แห่งหนึ่ง ที่มีความเจริญรุ่งเรืองและเป็นเมืองที่มีความสำคัญต่ออดีต ปรากฏหลักฐานทางศิลปกรรมหลายยุคหลายสมัย และในสมัยอยุธยาปรากฏผลงานศิลปกรรมที่มีลักษณะเด่นเป็นแบบฉบับของเพชรบุรีขึ้น โดยเฉพาะศิลปะปูนปั้น เป็นงานศิลปะที่ชาวเพชรบุรี ชื่นชอบและชื่นชมเป็นอันมาก

ปูนปั้น เป็นกรรมวิธีสร้างสรรค์งานศิลปะอย่างหนึ่ง ที่มีมาแต่โบราณโดยใช้ปูนที่ทำมาจากเปลือกหอยเผาไฟ ผสมน้ำอ้อยหรือสิ่งอื่นๆ เช่น น้ำมันตังอิ้ว แต่มีปูนผสมเป็นส่วนใหญ่ ปูนผสมน้ำอ้อยจะมีความเหนียว สามารถปั้นเป็นรูปต่างๆ ได้ และเมื่อแห้งแล้วจะแข็งตัว ทนแดด ทนฝนได้ดี ปูนปั้นนั้นส่วนมากใช้ปั้นเป็นเครื่องตกแต่งประดับอาคารสิ่งก่อสร้างทางสถาปัตยกรรม ซึ่งมีทั้งเป็นลวดลาย เป็นรูปคน รูปสัตว์ต่างๆ ไปจนถึงพระพุทธรูป กังปรากฏอยู่ตามศิลปะโบราณวัตถุสถานของไทยมากมายหลายแห่ง ปูนปั้นเป็นที่นิยมใช้กันมากในสมัยโบราณก่อนที่จะมีปูนซีเมนต์ใช้ เพราะปูนปั้นสามารถทำเป็นลวดลายต่างๆ ให้อ่อนช้อยอย่างไรก็ได้ และปูนปั้นยังสามารถทำลวดลายตกแต่งประดับอาคารทางสถาปัตยกรรมเลียนแบบเครื่องไม้ได้ดียิ่งด้วย

ปูนปั้นชั้นครูของเพชรบุรี

งานศิลปะปูนปั้น นับเป็นสกุลช่างสาขาหนึ่งของเพชรบุรี ที่สืบทอดต่อกันมามีขนาดสายส่วนใหญ่เป็นงานที่เกี่ยวกับศาสนาซึ่งผูกพันอยู่กับวัด จึงทำให้เกิดกลุ่มช่างปูนปั้นขึ้นตามวัดต่างๆ ของเพชรบุรี อาทิ กลุ่มช่างวัดใหญ่สุวรรณาราม กลุ่มช่างวัดเกาะ (แก้วสุทธาราม) กลุ่มช่างวัดพระทรง กลุ่มช่างวัดยาง ฯลฯ แต่ละกลุ่มช่างก็มักจะเน้นเอกลักษณ์เฉพาะกลุ่มของตนให้เห็นเด่นชัดเป็นพิเศษ ซึ่งเมื่อพบเห็นผลงานก็จะสังเกตเห็นทันทีว่าเป็นฝีมือของกลุ่มช่างวัดใด

ศิลปะปูนปั้นของเพชรบุรีที่ช่างปัจจุบันยกย่องว่าเป็นฝีมือชั้นครู และช่างแต่ละคนแต่ละกลุ่มต้องแวะเวียนไปดูไปศึกษาอยู่เสมอ เป็นฝีมือช่างปูนปั้นสมัยอยุธยาตอนปลาย และรัตนโกสินทร์ตอนต้นนั่นก็คือ

- หน้าบันปูนปั้น พระนารายณ์ทรงครุฑ ลายพุ่มกระจิงของโบสถ์วัดใหญ่สุวรรณาราม
- หน้าบันปูนปั้น ลายเปลว บันลายสะบัดเป็นเปลวไฟ ของโบสถ์วัดเขabenโคอิฐ
- หน้าบันปูนปั้น พระนารายณ์ทรงครุฑ พุทธประวัติ ของวัดไผ่ล้อม (ปัจจุบันชำรุดมากและร้าว)
- หน้าบันปูนปั้น พระนารายณ์ทรงครุฑ ลายช่องทางโต และลายปูนปั้นฐานเสมาของวัดสระบัว
- หน้าบันปูนปั้น พระนารายณ์ทรงครุฑ และหนุมานแบกครุฑไว้อีกชั้นหนึ่ง ประกอบด้วย ลายก้านชก, ซ้อฟ้า ทางหงส์ บันเป็นรูปเทพพนมของวิหารหลวง วัดมหาธาตุวรวิหารซึ่งมีลักษณะแปลกไปจากหน้าโบสถ์หรือวิหารแห่งอื่น ๆ เป็นฝีมือช่างสมัยรัตนโกสินทร์ตอนต้น

ปูนดำ, ปูนเพชร

ช่างปูนปั้นเพชรบุรีไม่ว่าระดับใดก็ตาม จะต้องผ่านกรรมวิธีที่สำคัญของงานปูนปั้นนั่นก็คือ “การดำปูน” ซึ่งต้องอาศัยเวลา ความอดทน และต้องเป็นคนช่างสังเกต จนเกิดการเรียนรู้ว่าเมื่อใดปูนที่ดำ จะนำไปปั้นลวดลายหรือรูปต่างๆ ได้ ในการดำปูนนั้น เมื่อดำเสร็จแล้ว ก็จะนำไปใส่ภาชนะที่ปิดมิดชิดไม่ให้อากาศเข้าได้ (ปัจจุบันใช้ถุงพลาสติกมัดปากถุงให้แน่น) มีเช่นนั้นปูนที่ดำจะแข็งตัว และเรียกกันว่า “ปูนดำ” การดำก็ใช้ครกทั้งชนิดที่ทำด้วยไม้และหิน ส่วนขนาดของครกที่ดำ ขึ้นอยู่กับลักษณะของงานปูนปั้นและความสะดวกของผู้ที่จะดำปูน

ปูนดำ ช่างปูนปั้นเพชรบุรี เรียกชื่ออีกอย่างหนึ่งว่า “ปูนเพชร” และที่เรียกว่า “ปูนเพชร” นั้นเป็นเพราะว่า ปูนดำเดิมใช้น้ำอ้อยเป็นตัวผสม ปัจจุบันช่างเพชรบุรีใช้น้ำตาลโตนดเป็นตัวผสม

ปูนดำ หรือปูนเพชร มีส่วนผสมตามอัตราส่วนดังนี้

ปูนขาว	๒ ส่วน
ทรายละเอียด	๑ ส่วน
น้ำตาลโตนด หรือน้ำตาลทราย (เดิมใช้น้ำอ้อย)	
กาบแห้ง (เดิมใช้เปลือกประตู่เกี่ยวกับหนังวัว)	
กระดาษฟาง (เดิมใช้ฟางข้าวที่แห้งแล้ว)	

กรรมวิธีของการดำปูน

เมื่อเตรียมอุปกรณ์ได้เรียบร้อยแล้ว ประการแรกต้องนำปูนขาวและทรายละเอียดผสมคลุกเคล้าเข้าด้วยกันตามอัตราส่วน เช่น ปูนขาว ๒ กระบุง ทรายละเอียด ๑ กระบุง (กระบุงที่ใช้ผสมปูน) จากนั้นก็นำปูนขาวและทรายละเอียดที่ผสมแล้วไปใส่ภาชนะ เช่น กระบุงขนาดใหญ่ หรือโอ่งน้ำขนาดย่อม นำน้ำสะอาดใส่ลงไปจนท่วม ใช้ฝาปิดทิ้งไว้ประมาณ ๔ วัน ซึ่งเรียกว่า "การหมักปูน" ทั้งนี้เพื่อลดความเค็มของปูนลงชั้นหนึ่งก่อน จึงจะนำมาดำปูนได้ ประการที่สอง นำเอาน้ำตาลโตนดหรือน้ำตาลทราย ผสมน้ำใส่ภาชนะตั้งไฟเคี่ยวให้เหนียวลักษณะแบบน้ำตาลต้ม แต่ให้เหนียวกว่าเล็กน้อย ส่วนกาหนัง ผสมน้ำใส่ภาชนะตั้งไฟเคี่ยวให้เหนียวเช่นเดียวกัน (แบบยางมะตอย) ประการที่สาม นำเอากระดาษฟางแช่ลงในน้ำให้รู้สึกว่ายเปื่อยประมาณ ๑ ชั่วโมง หรือจะให้นานกว่านี้ก็ได้อีก ประการที่สี่ นำปูนขาวที่หมักไว้แล้วใส่ครกโขลกให้เข้ากัน ฉีกกระดาษฟางที่แช่น้ำแล้วเป็นชิ้นเล็ก ๆ ใส่ครกโขลกต่อไปอีก จนกระดาษฟางที่ฉีกผสมกลมกลืนกับปูนที่ทำดีแล้ว ก็นำเอาน้ำตาลและกาหนังที่เคี่ยวแล้วหยอดลงไป โขลกให้เข้ากันอีกครั้งหนึ่ง เมื่อถึงขั้นนี้ผู้ทำหรือช่างต้องสังเกต จับดูว่าปูนที่ทำได้ที่ดีหรือยัง หากเห็นยังอ่อนหรือแก่ส่วนหนึ่งส่วนใด ก็จะเพิ่มสิ่งนั้นลงไปโขลกผสมอีก เมื่อเห็นว่าปูนที่ทำได้แล้ว ก็กดใส่ภาชนะหรือถุงพลาสติกเก็บไว้และก็เริ่มดำปูนใหม่ต่อไปอีก จนกว่าจะเพียงพอกับงานที่จะปั้นปูน ปูนที่ดำเก็บไว้แล้ว ก็จะคงสภาพอ่อนอยู่อย่างนั้นหากไม่ถูกอากาศ เวลาจะใช้ปั้นปูน ช่างก็นำไปปั้นได้ทันที และปั้นทิ้งไว้ประมาณ ๑๐-๑๕ นาที ปูนที่ปั้นจะเริ่มแข็งตัว

โกลนปูน

การปั้นปูนด้วยปูนดำ หรือปูนเพชรนั้น ช่างจะต้องออกแบบเขียนลายลงในกระดาษเพื่อครูปแบบเค้าโครงชั้นหนึ่งก่อน อย่างเช่นลายหน้าบันโบสถ์ เมื่อช่างร่างแบบได้เรียบร้อยแล้วช่างก็จะขึ้นนั่งร้านไปเขียนบนหน้าบัน การเขียนก็เขียนลายไว้หยาบ ๆ และก็มีมักจะเขียนไปที่ละท่อนทีละตอน และบางครั้งช่างจะเขียนลายไปพร้อมกับปั้นปูนไปด้วย คือเขียนไปปั้นไป

เมื่อเขียนลายหยาบ ๆ ไปแล้ว ช่างจะนำปูนซีเมนต์ปั้นพอก (ถือปูน) ไปตามรูปแบบที่ร่างไว้ ซึ่งเรียกว่า "โกลน" การโกลนด้วยปูนซีเมนต์ ก็เพื่อใช้เป็นตัวยึดและเกิดความคงทน ไม่หลุดง่าย การโกลนนั้น ช่างจะโกลนไปที่ละช่วงของลาย เมื่อเห็นว่าซีเมนต์ที่โกลนไว้นั้น แข็งตัวจับแน่นดีแล้วช่างก็จะนำปูนดำหรือปูนเพชรขึ้นไปปั้นพอกอีกชั้นหนึ่ง

พร้อมๆ กับปั้นตกแต่งลวดลายตามรูปแบบที่ร่างไว้ด้วยเครื่องปั้นปูนขนาดต่างๆ กัน ตามลักษณะของลายซึ่งช่างมีความชำนาญมากในการใช้เครื่อง และในบางครั้งช่างก็จะปั้นเสริมแต่ง เมื่อเห็นว่าลายที่ปั้นยังไม่งดงามสมบูรณ์พอ หรือบางทีเห็นว่าลายที่ปั้นไปแล้วไม่ดี ไม่เป็นที่พอใจ ช่างก็จะละทิ้งทั้งหมด แล้วจึงโกลนและปั้นปูนขึ้นใหม่ จนเป็นที่พอใจของช่าง เรียกว่าปั้นไปแก้ปัญหการปั้นไปในตัวทั้งการเขียนลาย การโกลน และปั้นปูน

การตกแต่งปูนปั้น

เทคนิคการตกแต่งลายปูนปั้น ส่วนใหญ่สืบทอดมาจากสมัยอยุธยาตอนปลาย โดยเฉพาะการตกแต่งหน้าโบสถ์ กล่าวคือจะจัดให้ส่วนประธานอยู่ในแนวแกนกลางรูปประธานจะเด่นล้ำออกมาจากตัวลายกนก ลวดลายที่ใช้ในงานปูนปั้น ช่างชอบใช้ลายก้านขด เพราะสามารถออกตัวลายได้มาก ซึ่งมักจะออกลายไปตามแบบอยุธยาหรือรัตนโกสินทร์ตอนต้น หรือบางทีช่างก็จะออกตัวลายเพิ่มเข้าไปใหม่ผสมกับลวดลายแบบอยุธยา หรือรัตนโกสินทร์ ส่วนลายเปลวหรือที่เรียกว่า "กนกเปลว" มีทำบ้างแต่ไม่มากนัก เพราะเหตุว่า การปั้นลายเปลวนั้นยุ่งยาก แต่ทำให้ดีให้เกิดความรู้สึกประทับใจได้ยาก หรืออาจจะเป็นเพราะว่ากนกเปลวหน้าโบสถ์ วัดเขาบันไดอิฐ สมัยอยุธยาตอนปลาย สูงส่งทั้งฝีมือและรูปแบบ ช่างปูนปั้นปัจจุบันไม่อาจจะเทียบฝีมือได้ ช่างปูนปั้นเพชรบุรีจึงหลีกเลี่ยงไปปั้นลายในรูปแบบอื่นๆ กันมากกว่า

การปั้นตัวทับลาย*

ในสมัยอยุธยาตอนปลาย และสมัยรัตนโกสินทร์ตอนต้น ลายปูนปั้นหน้าโบสถ์ มีการใช้ลายเข้าประกอบตกแต่งเป็นพื้นหลัง ช่วยทำให้ส่วนประธานซึ่งเป็นรูปพระนารายณ์ทรงครุฑเด่นมาก บางแห่งมีการสร้างรูปเทวดานั่งแทน บางแห่งมีการสร้างรูปการสัประยุทธ์ในเรื่องรามเกียรติ์ ลายที่เป็นพื้นหลังมักจะเป็นก้านขดเทพพนม ลายก้านขดหวัชชสีห์ หวัชชสีห์ หรือลายช่อหางโต ลักษณะที่มีลายประกอบด้านหลังนี้เอง ที่ช่างปูนปั้นเพชรบุรีเรียกกันว่า "ตัวทับลาย"

ตัวทับลาย ช่างเพชรบุรีประกวดประชันกันมาก เพราะเป็นการแสดงฝีมือ เทคนิควิธีการและแนวความคิด ส่วนใหญ่นำเอาเทพในรูปแบบต่างๆ รูปพุทธประวัติตอนใดตอนหนึ่งมาเป็นส่วนประธานของหน้าโบสถ์ ส่วนซุ้มประตูซุ้มหน้าต่างโบสถ์ ก็ใช้รูปการสัประยุทธ์ในเรื่องรามเกียรติ์ เป็นตัวทับลาย

การปั้นลาย

สมัยปัจจุบันนี้ หน้าที่ของโบสถ์มีการตกแต่งปลายหลังคาด้วยช่อฟ้าใบระกา ตามแบบประเพณีของไทย และจากการที่มีชายคายื่นออกมาคลุมหน้าบ้าน ช่างปูนปั้นโดยเฉพาะปูนปั้นเพชรบุรีได้นำรูปแบบของการแกะสลักไม้ประยุกต์ขึ้นเป็นงานปูนปั้น โดยการปั้นลายยื่นออกมาจากผนังหน้าบ้าน และบางตอนก็มีการปั้นลายสอดสลัฟันเกี่ยว และใช้โครงลวดเข้าช่วยในการยึดเหนี่ยว ซึ่งก็ให้ความรู้สึกในอีกลักษณะหนึ่งที่แตกต่างไปจากสมัยอยุธยาและรัตนโกสินทร์ตอนต้น

รูปแบบในการปั้นลายนี้ ช่างปูนปั้นเพชรบุรีมีสูตรในการคำนวณเฉพาะคน เฉพาะกลุ่มว่าจะใช้ส่วนผสมอะไรเพิ่มเติมเข้าไปอีก ซึ่งขึ้นอยู่กับประเภทของงานปูนปั้น ทั้งนี้เพื่อให้เกิดการแตกหักง่าย

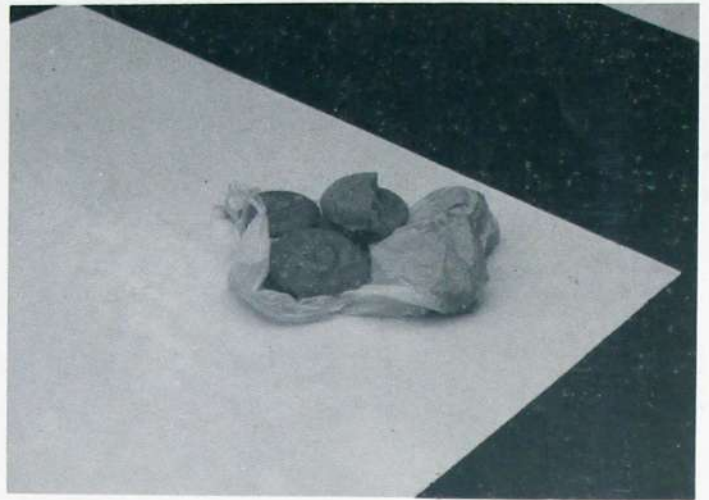
การปิดทองร่องกระจก

งานปูนปั้นตามรูปแบบของช่างเพชรบุรี ปัจจุบันนิยมทำกันอีกลักษณะหนึ่ง คือการนำเอาวิธีการลงรักปิดทอง และกระจกสีแผ่นเล็ก ๆ มากประดับซึ่งช่างในสาขาประณีตศิลป์ เรียกว่า “งานปิดทองร่องกระจก” เมื่อคุแล้วแพรวพราวลายเด่นเป็นสง่า วิธีการปิดทองหรือร่องกระจก ช่างจะดำเนินการได้ก็ต่อเมื่อ งานปูนปั้นเสร็จสมบูรณ์เรียบร้อยแล้ว

งานปิดทองหรือร่องกระจก ส่วนใหญ่จะเป็นช่างคนละชุด คนละกลุ่มกับช่างปูนปั้น และบางกลุ่มก็เป็นช่างที่อยู่ในเครือข่ายเดียวกัน งานปิดทองหรือร่องกระจกนี้เป็นส่วนช่วยเสริมให้งานปูนปั้นดูเด่นสะดุดตายิ่งขึ้น แต่ถ้าหากว่าปิดทองหรือร่องกระจกไม่ดีพอก็จะทำให้งานปูนปั้นลดคุณค่าลงทันที ด้วยเหตุนี้ ช่างปูนปั้นจึงเป็นผู้นำช่างปิดทองหรือร่องกระจกมาเอง หรือไม่ก็เป็นผู้คอยดูแลการปิดทอง หรือร่องกระจกไปด้วย เพื่อมิให้ผลงานปูนปั้นตามรูปแบบของตนเสียคุณค่าทางความงามไป

บทส่งท้าย

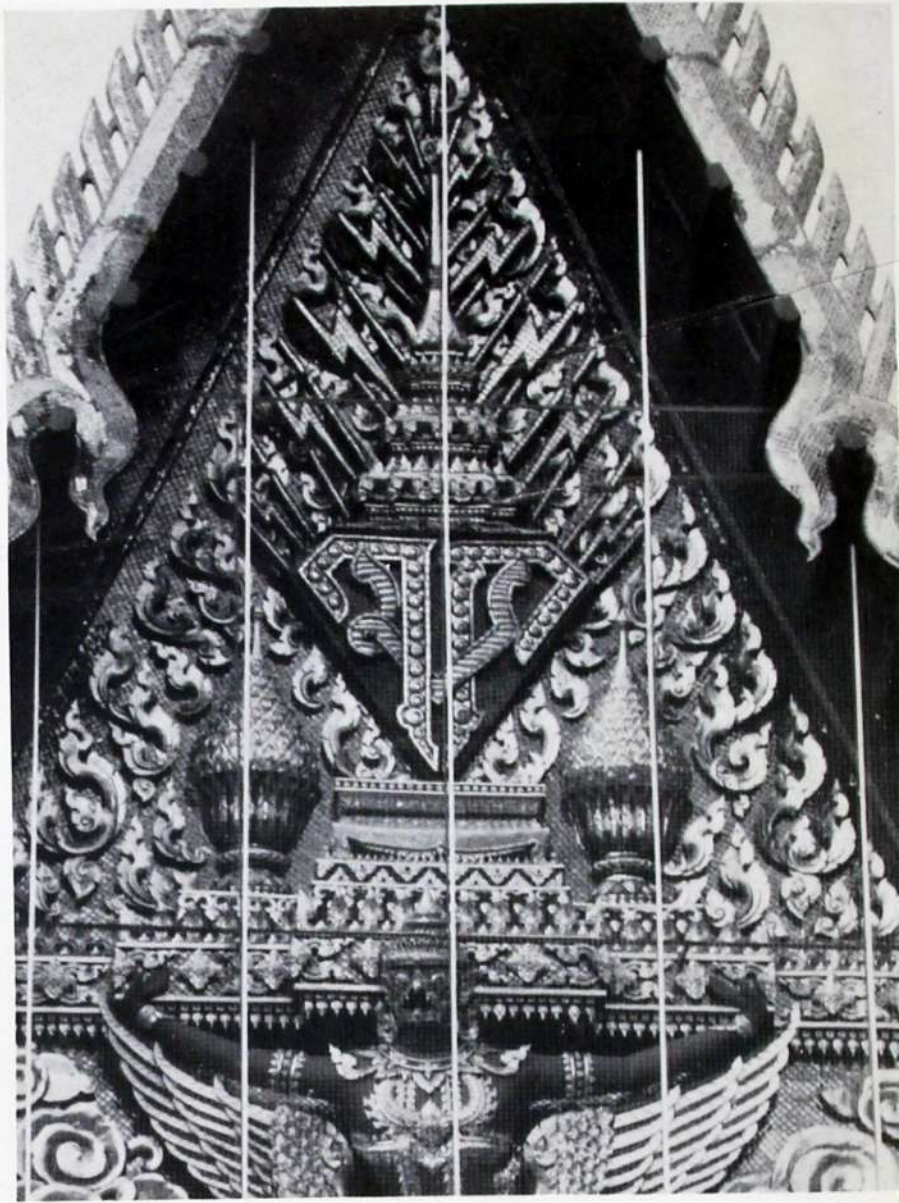
ปัจจุบันช่างปูนปั้นเพชรบุรีพยายามที่จะพัฒนารูปแบบให้เป็นที่ไปตามแนวความคิดสร้างสรรค์ โดยเน้นเนื้อหาและอารมณ์สอดใส่เข้าไปในผลงานปูนปั้น แต่ก็เป็นที่ไปอย่างแข็งขันและไม่ใคร่เต็มทีนัก เพราะช่างปูนปั้นยังคงต้องทำงานตามต้องการของผู้ว่าจ้าง ซึ่งส่วนใหญ่ก็เป็นเจ้าอาวาสของวัดต่าง ๆ นั่นเอง และก็มีอยู่บ้างที่ผู้ว่าจ้างหรือเจ้าอาวาสเชื่อในฝีมือความคิดของช่าง ก็มักจะปล่อยให้ช่างทำงานปูนปั้นอย่างอิสระ แต่เป็นที่ไปไม่ตลอด การขัดแย้งทางความคิด เป็นตัวชี้วัดชั้นความสามารถของช่าง



ขั้นตอนการทำปูน
ที่จะนำมาใช้ในการปั้น

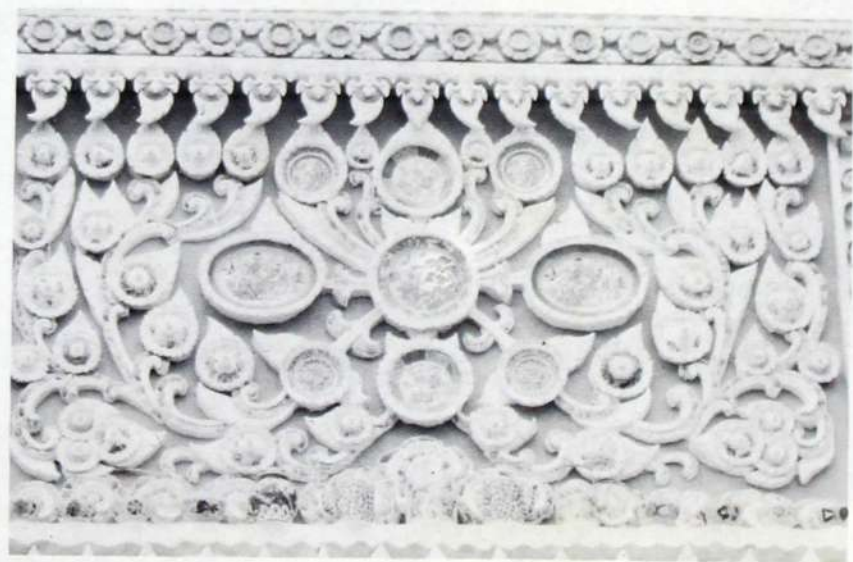
ผลงานสั้นหนึ่งของ
นายทองร่วง เอ็มโอบุ๊

หน้าบันโบสถ์ วัดชนาธิการาม พังงา





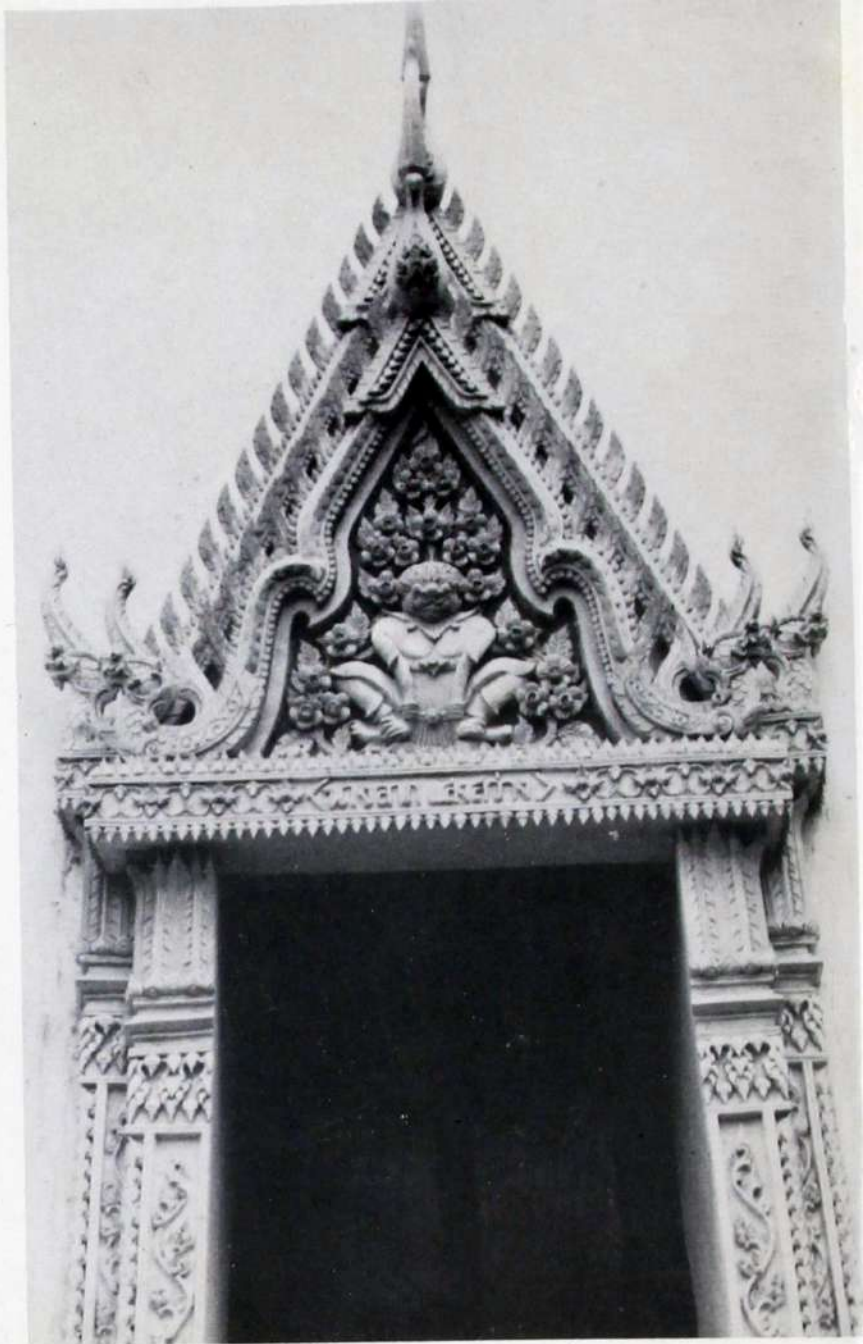
หน้าบันศาลาวัดพลับพลายชัย เพชรบุรี



หน้าบันศาลาวัดไตรมารคสถิต พังงา



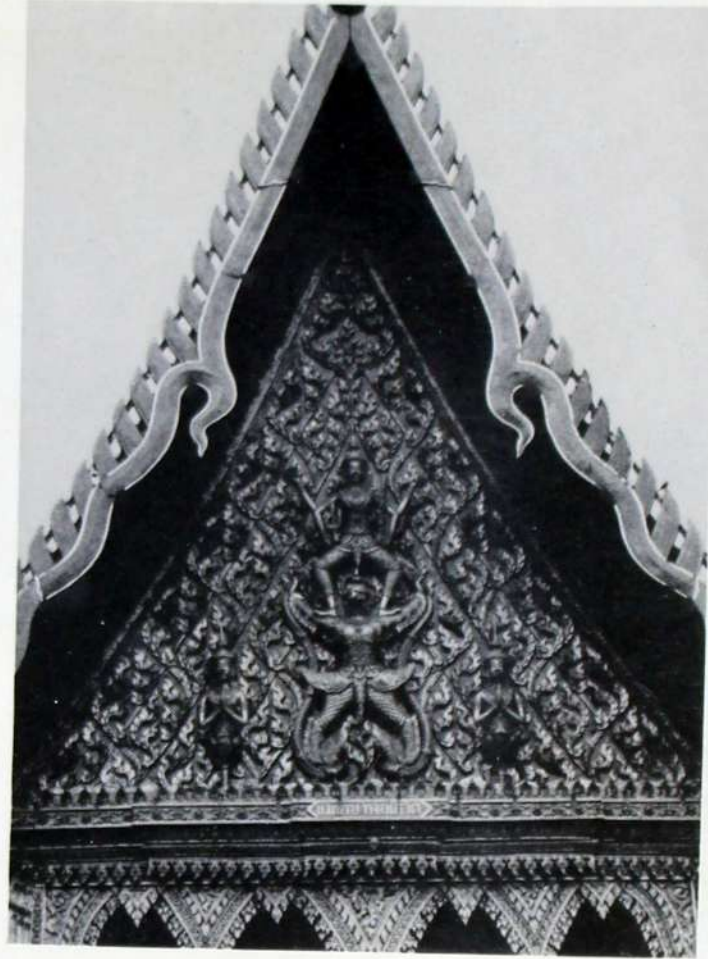
พระพุทธรูปวัดมหาธาตุ เพชรบุรี



ซุ้มหน้าต่างวัดชีประเสริฐ เพชรบุรี



หน้าบันโบสถ์วัดโคก เพชรบุรี



หน้าบันพระอุโบสถวัดคงคารามวรวิหาร เพชรบุรี



หน้าบันศาลาวัดเขabenไต่อิฐ เพชรบุรี



ซุ้มหน้าค่างโบสถ์วัดชีประเสริฐ เพชรบุรี



ฐานเสมาวัดสนามพราหมณ์ เพชรบุรี