



บริเวณที่ตั้งเมืองเพชรบุรีปัจจุบัน

ศิลปะขอมที่ยังคงหลงเหลืออยู่ในเมืองเพชรฯ ปัจจุบัน



จากหลักฐานในศิลาจารึกของพ่อขุนรามคำแหงมหาราช ในสมัยสุโขทัย ก็ได้ปรากฏชื่อเมืองเพชรบุรีอยู่เช่นกัน

ดังมีข้อความปรากฏในศิลาจารึกหลักที่ 1 ว่า “เมืองตะวันออกรอดสระหลวง สองแควลุ่มมลาย สคา เท่าฝั่งโขงถึงเวียงจัน เวียงคำ เป็นที่แล้ว เมือง ห้วนอนรอดคนที่ พระบาง แพรก สุวรรณภูมิ ราชบุรี เพชรบุรี ศิริธรรมราช ฝั่ง ทะเลสมุทรเป็นที่แล้ว”

และในตำนานเมืองนครศรีธรรมราช ก็ได้มีการกล่าวถึงเรื่องราวการ สร้างเมืองเพชรบุรี ซึ่งสอดคล้องกับบันทึกของลาลูแบร์ว่า “พระพนมทะเล มเหศวรสติภราช เป็นผู้สร้างเมืองเพชรบุรี โดยนำคนจำนวนสามหมื่นสามพันคน ช้างพังพลายห้าร้อยเชือก ม้าเจ็ดร้อยตัวสร้างพระราชวังขึ้น และโปรดให้โอรส ทรงพระนามว่า พระพนมวัง ไปสร้างเมืองนครดอนพระ โดยพระราชทานคน เจ็ดร้อยคน แขนงห้าร้อยคน ช้างสามร้อยเชือก ม้าสองร้อยตัว เพื่อไปสร้างเมือง และพระธาตุ”

จากตำนานเรื่องนี้แสดงให้เห็นว่า เมืองเพชรบุรีเป็นเมืองที่มีความเจริญ รุ่งเรืองและมีความสำคัญมากในยุคสมัยนั้นพระบาทสมเด็จพระจุลจอมเกล้าเจ้าอยู่หัว (รัชกาลที่ 5) พระราชทานข้อคิดเห็นว่า “เดิมเมื่อประมาณพันปีเศษมาแล้ว เมืองเพชรบุรีมีกษัตริย์ปกครองเช่นเดียวกันกับเมืองนครศรีธรรมราช”

แต่จากคำให้การของชาวกรุงเก่า กล่าวว่า พระอินทราชาเป็นผู้สร้างเมือง เพชรบุรีขึ้น และพระเจ้าอู่ทองพระราชโอรสของพระองค์ก็ได้ครองสมบัติ และ เจริญสัมพันธไมตรีกับพระเจ้าศรีธรรมโศกราชเจ้า เมืองศิริธรรมนคร ต่อมาครั้น เมืองเพชรบุรีเกิดอดอยากข้าวยากหมากแพง มีโรคภัยไข้เจ็บระบาดอยู่ทั่วไป พระเจ้าอู่ทองจึงทรงหาที่ตั้งเมืองใหม่ขึ้นที่ตำบลหนองโสน แล้วทรงตั้งชื่อเมืองใหม่ ว่า “กรุงเทพทวารวดีศรีอยุธยา มหาดีลกษณพรัตน์ราชธานีบุรีรมย์” แล้วทรง สถาปนาพระองค์ขึ้นเป็นพระเจ้ารามาธิบดี สุริยประทุมสุริวงศ์



เมืองเพชรบุรีได้ชื่อว่าเป็นเมืองพระเลิศล้ำศิลปะ

บรรยากาศที่ร่มรื่นบนยอดเขาพระนครคีรีเพชรบุรี



ในสมัยกรุงศรีอยุธยา เพชรบุรีเป็นเมืองหน้าด่านที่สังกัดอยู่ในหัวเมือง ตะวันตก และเป็นเมืองท่าที่สำคัญ เนื่องจากทำเลที่ตั้งของเมืองเพชรบุรีอยู่ใน คาบสมุทรอินโดจีน ซึ่งเป็นทางผ่านไปมาและติดต่อค้าขายระหว่างจีนกับอินเดีย นอกจากนี้ เพชรบุรียังเป็นเมืองเก่าที่เชื่อมระหว่างหัวเมืองฝ่ายเหนือและหัวเมือง ฝ่ายใต้ของไทยเข้าด้วยกัน และยังเป็นเมืองที่มีความอุดมสมบูรณ์ตลอดมากระทั่ง ในปัจจุบันนี้

ในสมัยกรุงธนบุรี เมื่อครั้งพระเจ้าตากสินทรงปราบดาภิเษกขึ้นเป็น กษัตริย์และตั้งกรุงธนบุรีขึ้นเป็นเมืองหลวงแล้ว พระองค์ได้ทรงแต่งตั้งเจ้าเมืองใหม่ ขึ้นราว 11 เมือง ทั้งนี้มีชื่อเมืองเพชรบุรีรวมอยู่ด้วย ครั้นต่อมาในปีพุทธศักราช 2312 พระองค์ได้โปรดฯ ให้เจ้าพระยาจักรี พระยายมราช พระยาอภัยรณฤทธิ์ และพระยาเพชรบุรี เป็นทัพหน้ายกไปตีเมืองนครศรีธรรมราช ส่วนพระองค์ทรง ยกทัพหลวงไปทางเรือ ครั้นเสด็จไปถึงหาดเจ้าสำราญ เรือในกองทัพก็ถูกพายุพัด ล่มไปหลายลำ พระองค์จึงทรงจัดพิธีบวงสรวงขึ้น และประทับอยู่ที่เมืองเพชรบุรี ระยะเวลาหนึ่ง

ต่อมาในสมัยกรุงรัตนโกสินทร์ตอนต้น เมืองเพชรบุรีจำต้องตกอยู่ใน สภาพของการเตรียมพร้อมที่จะทำศึกกับพม่ามาโดยตลอด จนกระทั่งถึงสมัย รัชกาลที่ 4 เมืองเพชรบุรีจึงได้มีความสงบร่มเย็น และเป็นเมืองที่พระบาทสมเด็จพระ จอมเกล้าเจ้าอยู่หัว รัชกาลที่ 4 เสด็จประพาสประทับพักแรมอยู่เป็นประจำ ทั้งนี้เนื่องจากเมืองเพชรบุรีเป็นเมืองที่มีสภาพทางธรรมชาติสวยงาม และทรงพระ กรุณาโปรดเกล้าฯ ให้สร้างพระนครคีรีขึ้นในปีพุทธศักราช 2402

นอกจากจะทรงโปรดฯ ให้สร้างพระนครคีรีขึ้นแล้ว พระองค์ยังทรงโปรดฯ ให้ทำการตกแต่งถ้ำเขาหลวง สร้างบันไดลงไปสู่พื้นถ้ำ และโปรดฯ ให้สร้างพระพุทธรูป เพื่ออุทิศถวายแด่บูรพกษัตริย์องค์ก่อนๆ



ภาพตลาดและที่การมบ้านช่อ...



หมู่บ้านนี้



ประเทืองเรืองผืน พรวพราร
วิมานฐานถิ่นถวิล เลอภูรินทร์
ไทย ของมองไทยทั่วกัน)
กระจานเฮารโต วิมานสวรรค์ขึ้นไร
ปราณ น้ำตาลหวานเช่นดินฟ้า ไกร

ในสมัยกรุงศรีอยุธยา เพชรบุรีเป็นเมืองหน้าด่านที่สังกัดอยู่ในหัวเมือง ตะวันตก และเป็นเมืองท่าที่สำคัญ เนื่องจากทำเลที่ตั้งของเมืองเพชรบุรีอยู่ใน คาบสมุทรอินโดจีน ซึ่งเป็นทางผ่านไปมาและติดต่อค้าขายระหว่างจีนกับอินเดีย นอกจากนี้ เพชรบุรียังเป็นเมืองเก่าที่เชื่อมระหว่างหัวเมืองฝ่ายเหนือและหัวเมือง ฝ่ายใต้ของไทยเข้าด้วยกัน และยังเป็นเมืองที่มีความอุดมสมบูรณ์ตลอดมากระทั่ง ในปัจจุบันนี้

ในสมัยกรุงธนบุรี เมื่อครั้งพระเจ้าตากสินทรงปราบดาภิเษกขึ้นเป็น กษัตริย์และตั้งกรุงธนบุรีขึ้นเป็นเมืองหลวงแล้ว พระองค์ได้ทรงแต่งตั้งเจ้าเมืองใหม่ ขึ้นราว 11 เมือง ทั้งนี้มีชื่อเมืองเพชรบุรีรวมอยู่ด้วย ครั้นต่อมาในปีพุทธศักราช 2312 พระองค์ได้โปรดฯ ให้เจ้าพระยาจักรี พระยายมราช พระยาอภัยรณฤทธิ์ และพระยาเพชรบุรี เป็นทัพหน้ายกไปตีเมืองนครศรีธรรมราช ส่วนพระองค์ทรง ยกทัพหลวงไปทางเรือ ครั้นเสด็จไปถึงหาดเจ้าสำราญ เรือในกองทัพก็ถูกพายุพัด ล่มไปหลายลำ พระองค์จึงทรงจัดพิธีบวงสรวงขึ้น และประทับอยู่ที่เมืองเพชรบุรี ระยะเวลาหนึ่ง

ต่อมาในสมัยกรุงรัตนโกสินทร์ตอนต้น เมืองเพชรบุรีจำต้องตกอยู่ใน สภาพของการเตรียมพร้อมที่จะทำศึกกับพม่ามาโดยตลอด จนกระทั่งถึงสมัย รัชกาลที่ 4 เมืองเพชรบุรีจึงได้มีความสงบร่มเย็น และเป็นเมืองที่พระบาทสมเด็จพระ จอมเกล้าเจ้าอยู่หัว รัชกาลที่ 4 เสด็จประพาสประทับพักแรมอยู่เป็นประจำ ทั้งนี้เนื่องจากเมืองเพชรบุรีเป็นเมืองที่มีสภาพทางธรรมชาติสวยงาม และทรงพระ กรุณาโปรดเกล้าฯ ให้สร้างพระนครคีรีขึ้นในปีพุทธศักราช 2402

นอกจากจะทรงโปรดฯ ให้สร้างพระนครคีรีขึ้นแล้ว พระองค์ยังทรงโปรดฯ ให้ทำการตกแต่งถ้ำเขาหลวง สร้างบันไดลงไปสู่พื้นถ้ำ และโปรดฯ ให้สร้างพระพุทธรูป เพื่ออุทิศถวายแด่บูรพกษัตริย์องค์ก่อนๆ



สภาพตลาดและตึกกรมบ้านช่องที่เก่าในเมืองเพชรบุรี

แม่น้ำเพชรบุรีใจกลางเมืองเพชรฯ



ครั้นในสมัยรัชกาลที่ 5 พระบาทสมเด็จพระจุลจอมเกล้าเจ้าอยู่หัวทรงได้ปรับปรุงระบบการบริหาร แบ่งการปกครองออกเป็นมณฑลเทศาภิบาล เมืองเพชรบุรีจึงได้ขึ้นกับมณฑลราชบุรีในขณะนั้น

นอกจากนี้พระองค์ยังทรงโปรดที่จะเสด็จมาประทับที่เมืองเพชรบุรีหลายครั้ง และโปรดเกล้าฯ ให้สร้างพระราชวังขึ้นอีกแห่งหนึ่งที่เมืองเพชรบุรี เรียกว่า **“พระราชวังบ้านปืน”** แต่ยังไม่ทันเสร็จก็เสด็จสวรรคตเสียก่อน พระบาทสมเด็จพระมงกุฎเกล้าเจ้าอยู่หัว รัชกาลที่ 6 จึงโปรดเกล้าฯ ให้สร้างต่อจนเสร็จ และพระราชทานนามว่า **“พระรามราชนิเวศน์”**

ในรัชสมัยของพระบาทสมเด็จพระมงกุฎเกล้าเจ้าอยู่หัวรัชกาลที่ 6 พระองค์ได้เสด็จพระราชดำเนินประทับแรมที่เมืองเพชรบุรีหลายต่อหลายครั้ง บางครั้งก็เสด็จไปประทับแรม ณ ค่ายหลวงหาดเจ้าสำราญ และโปรดฯ ให้สร้างพระราชนิเวศน์มฤคทายวันขึ้นที่ริมฝั่งทะเลเมืองเพชรบุรี เพื่อทรงใช้เป็นที่ประทับแรมในฤดูร้อน

แต่ในรัชสมัยของพระบาทสมเด็จพระปกเกล้าเจ้าอยู่หัว รัชกาลที่ 7 พระองค์ไม่ทรงโปรดที่จะประทับ ณ พระราชวังเมืองเพชรบุรี จึงโปรดฯ ให้สร้างพระราชวังไกลกังวลขึ้นที่หัวหิน จังหวัดประจวบคีรีขันธ์แทน และเสด็จพระราชดำเนินประทับที่พระราชวังไกลกังวลแห่งนี้เสมอในรัชกาลของพระองค์

ปัจจุบันเมืองเพชรบุรีเป็นจังหวัดในภาคกลาง ที่มีอายุเก่าแก่เมืองหนึ่ง มีทั้งโบราณสถานและโบราณวัตถุที่สำคัญ ตลอดจนวัดวาอารามต่างๆ ที่สร้างขึ้นมาต่างยุคต่างสมัยต่อๆ กันมา จนปรากฏเป็นหลักฐาน ซึ่งแสดงให้เห็นถึงความเจริญรุ่งเรืองในอดีตของเมืองเพชรบุรี สืบทอดมาจนถึงทุกวันนี้



ชายหาดเมืองเพชรฯ หลายแห่งเป็นที่พักผ่อนของประชาชน

จังหวัดเพชรบุรีปัจจุบันมีพื้นที่ประมาณ 6,225.138 ตารางกิโลเมตร หรือราวๆ 3,890,712 ไร่ อยู่ห่างจากกรุงเทพฯ เพียงร้อยกว่ากิโลเมตรเท่านั้น เพชรบุรีเป็นเมืองที่ตั้งอยู่ในจุดเชื่อมต่อระหว่างภาคกลางกับภาคใต้ โดยมีพื้นที่และอาณาเขตติดต่อกับจังหวัดต่างๆ ดังนี้

ทิศเหนือ มีอาณาเขตติดกับอำเภอปากท่อ จังหวัดราชบุรี และ

อำเภออัมพวา กับอำเภอเมือง จังหวัดสมุทรสงคราม

ทิศใต้ มีอาณาเขตติดกับอำเภอหัวหิน จังหวัดประจวบคีรีขันธ์

ทิศตะวันออก มีอาณาเขตติดกับทะเลอ่าวไทยโดยตลอด

ทิศตะวันตก มีอาณาเขตติดกับเขตแดนของประเทศเมียนมาร์หรือ

สาธารณรัฐสังคมนิยมแห่งประเทศไทย

ครั้นในสมัยรัชกาลที่ 5 พระบาทสมเด็จพระจุลจอมเกล้าเจ้าอยู่หัวทรงได้ปรับปรุงระบบการบริหาร แบ่งการปกครองออกเป็นมณฑลเทศาภิบาล เมืองเพชรบุรีจึงได้ขึ้นกับมณฑลราชบุรีในขณะนั้น

นอกจากนี้พระองค์ยังทรงโปรดที่จะเสด็จมาประทับที่เมืองเพชรบุรีหลายครั้ง และโปรดเกล้าฯ ให้สร้างพระราชวังขึ้นอีกแห่งหนึ่งที่เมืองเพชรบุรี เรียกว่า **“พระราชวังบ้านปืน”** แต่ยังไม่ทันเสร็จก็เสด็จสวรรคตเสียก่อน พระบาทสมเด็จพระมงกุฎเกล้าเจ้าอยู่หัว รัชกาลที่ 6 จึงโปรดเกล้าฯ ให้สร้างต่อจนเสร็จ และพระราชทานนามว่า **“พระรามราชนิเวศน์”**

ในรัชสมัยของพระบาทสมเด็จพระมงกุฎเกล้าเจ้าอยู่หัวรัชกาลที่ 6 พระองค์ได้เสด็จพระราชดำเนินประทับแรมที่เมืองเพชรบุรีหลายต่อหลายครั้ง บางครั้งก็เสด็จไปประทับแรม ณ ค่ายหลวงหาดเจ้าสำราญ และโปรดฯ ให้สร้างพระราชนิเวศน์มฤคทายวันขึ้นที่ริมฝั่งทะเลเมืองเพชรบุรี เพื่อทรงใช้เป็นที่พักประทับแรมในฤดูร้อน

แต่ในรัชสมัยของพระบาทสมเด็จพระปกเกล้าเจ้าอยู่หัว รัชกาลที่ 7 พระองค์ไม่ทรงโปรดที่จะประทับ ณ พระราชวังเมืองเพชรบุรี จึงโปรดฯ ให้สร้างพระราชวังไกลกังวลขึ้นที่หัวหิน จังหวัดประจวบคีรีขันธ์แทน และเสด็จพระราชดำเนินประทับที่พระราชวังไกลกังวลแห่งนี้เสมอในรัชกาลของพระองค์

ปัจจุบันเมืองเพชรบุรีเป็นจังหวัดในภาคกลาง ที่มีอายุเก่าแก่เมืองหนึ่ง มีทั้งโบราณสถานและโบราณวัตถุที่สำคัญ ตลอดจนวัดวาอารามต่างๆ ที่สร้างขึ้นมาต่างยุคต่างสมัยต่อๆ กันมา จนปรากฏเป็นหลักฐาน ซึ่งแสดงให้เห็นถึงความเจริญรุ่งเรืองในอดีตของเมืองเพชรบุรี สืบทอดมาจนถึงทุกวันนี้

สารคดีชุด

ถิ่นทองของไทย

เพชรบุรี



สมัย สุทธิธรรม



เพชรบุรีวันนี้

บุรีเอ๋ยบุรีมย์เรือง โคมเอ๋ยโคมเมืองงามประเทืองเรืองฝัน พริ้วพราว
ราวพรหมภินันท์ เพชรบุรีหลั่น ลอยฟ้ามาสู่ดิน

พรางเพชรพริ้วแพรว สมแล้วเมืองปราณ วิมานฐานถิ่นถวิล เลอบุรินทร์
เลื่องลือระบิลศิลป์ไทย

(เพชรเอ๋ยเพชรบุรีศรีไทย แผ่นดินแดนไทย ของผองไทยทั่วกัน)

บุรีเอ๋ยบุรีโอฬาร พระเคยสำราญ แก่งกระจานธารใส วิมานสวรรค์ชั้นไร
เพชรบุรีให้ เราไว้ในอุรา

พรางเพชรพริ้วแพรว สมแล้วเมืองปราณ น้ำตาลหวานชานดินฟ้า ใคร
ได้มา จากไปโคกเกษมซาน

(เพชรเอ๋ยเพชรบุรีศรีไทย แผ่นดินแดนไทย ของผองไทยทั่วกัน)

บุรีเอ๋ยบุรีรมย์ราย พระเคยเยื้องกราย เพลินหาดทรายสนาน เขาหลวง
เป็นสรวงสำราญ เขาวังเป็นบ้าน สถานสถิตองค์

พรางเพชรพริ้วพริ้ม แยมยิ้มหวานใจ ทักทายขวัญให้โลมหลง สีมไม่ลง
ไม่ตายแล้วคงพบกัน

บทเพลงเพชรบุรีแดนใจนี้ ได้บรรยายถึงความงดงามของสถานที่สำคัญ
ต่างๆ ในเมืองเพชรบุรีเอาไว้ได้อย่างไพเราะเพราะพริ้งมาก สมกับที่ชื่อเมืองเพชรบุรี
ในปัจจุบันนี้ ซึ่งมีฐานะเป็นจังหวัดชายทะเลที่สวยงามจังหวัดหนึ่ง มีผู้นิยม
เดินทางไปเที่ยวชมความงามทั้งโบราณสถานและธรรมชาติ ซึ่งมีทั้งทางบกและ
ทางทะเล ที่สำคัญคืออยู่ใกล้กับเมืองหลวงกรุงเทพมหานครแค่เพียงรถยนต์วิ่ง
2 ชั่วโมงเท่านั้น

เมืองเพชรบุรี เมื่อมองจากยอดเขาวัง





ชายหาดเมืองเพชรฯ หลายแห่งเป็นที่พักผ่อนของประชาชน

จังหวัดเพชรบุรีปัจจุบันมีพื้นที่ประมาณ 6,225.138 ตารางกิโลเมตร หรือ ราวๆ 3,890,712 ไร่ อยู่ห่างจากกรุงเทพฯ เพียงร้อยกว่ากิโลเมตรเท่านั้น เพชรบุรี เป็นเมืองที่ตั้งอยู่ในจุดเชื่อมต่อระหว่างภาคกลางกับภาคใต้ โดยมีพื้นที่และอาณาเขตติดต่อกับจังหวัดต่างๆ ดังนี้

- ทิศเหนือ มีอาณาเขตติดกับอำเภอปากท่อ จังหวัดราชบุรี และ อำเภออัมพวา กับอำเภอเมือง จังหวัดสมุทรสงคราม
- ทิศใต้ มีอาณาเขตติดกับอำเภอหัวหิน จังหวัดประจวบคีรีขันธ์
- ทิศตะวันออก มีอาณาเขตติดกับทะเลอ่าวไทยโดยตลอด
- ทิศตะวันตก มีอาณาเขตติดกับเขตแดนของประเทศเมียนมาร์หรือ สาธารณรัฐสังคมนิยมแห่งสหภาพพม่า

เพชรบุรี เป็นเมืองที่มีสภาพภูมิประเทศเป็นทั้งภูเขาและทะเล มีธรรมชาติสวยงามทั้งทางบกและทางทะเลเช่นกัน พื้นที่ด้านทิศตะวันตกส่วนใหญ่จะเป็นภูเขาและป่าไม้ ซึ่งอยู่ในเขตอำเภอท่ายาง หนองหญ้าปล้องและแก่งกระจาน เป็นแหล่งต้นน้ำลำธารที่ไหลลงสู่พื้นราบ เช่น แม่น้ำเพชรบุรี แม่น้ำปราณบุรี บริเวณแถบนี้มักจะอุดมสมบูรณ์ไปด้วยทรัพยากรธรรมชาติมากมาย ซึ่งเป็นที่อยู่อาศัยของชนกลุ่มน้อยชาวกะเหรี่ยงที่อพยพข้ามเขตแดนมาจากพม่า

สำหรับพื้นที่ทางด้านทิศตะวันออกซึ่งเป็นที่ราบกว้างใหญ่เหมาะแก่การเพาะปลูกมาก จึงมีประชากรอาศัยอยู่ในบริเวณนี้ค่อนข้างหนาแน่น คือ นับตั้งแต่อำเภอบ้านลาด ท่ายาง เขาย้อย และอำเภอเมือง

ส่วนพื้นที่บริเวณชายฝั่งทะเล ซึ่งมีความยาวถึง 82 กิโลเมตร ตั้งแต่เขตอำเภอบ้านแหลมถึงอำเภอชะอำ นับตั้งแต่ปากอ่าวตะบูนถึงเขตอำเภอชะอำ ถือว่า

มีผู้คนจากที่อื่นๆ เดินทางมาพักผ่อนตากอากาศตามชายหาดของเมืองเพชรบุรี





ห้องทุ่งสีทองของที่ราบเมืองเพชรบุรีเต็มไปด้วยข้าวปลาอาหารอันอุดมสมบูรณ์

เป็นแหล่งเศรษฐกิจที่มั่งคั่งของจังหวัดเพชรบุรีทีเดียว เพราะพื้นที่บริเวณนี้เป็นแหล่งท่องเที่ยวที่ได้รับการพัฒนาเพื่อรองรับนักท่องเที่ยวอย่างมากในขณะนี้

สภาพภูมิอากาศของจังหวัดเพชรบุรีมี 3 ฤดูเช่นเดียวกับส่วนอื่นๆ ของประเทศคือ ในฤดูฝนมักจะเริ่มตั้งแต่เดือนพฤษภาคมไปจนถึงเดือนพฤศจิกายนของทุกปี ในระยะนี้จะมีฝนตกชุกแทบทุกพื้นที่ของจังหวัด

ครั้นพออย่างเข้าเดือนธันวาคม อิทธิพลของลมมรสุมตะวันออกเฉียงเหนือก็จะทำให้อุณหภูมิเริ่มลดลง อากาศในช่วงนี้จะมีความหนาวเย็นไปจนถึงเดือนกุมภาพันธ์

หลังจากนั้นอุณหภูมิก็จะเริ่มสูงขึ้นคือ นับตั้งแต่เดือนมีนาคมถึงเมษายน ก็จะเป็นฤดูร้อน ซึ่งเป็นฤดูที่เหมาะสมแก่การท่องเที่ยวมากที่สุด ทั้งนี้เนื่องจากเป็นช่วงที่ขาดฝนและมีอากาศร้อน แหล่งท่องเที่ยวตามชายทะเลเมืองเพชรบุรีก็จะเต็มไปด้วยผู้คนเสมอ

อย่างไรก็ตาม แม้ว่าเพชรบุรีจะมีแหล่งท่องเที่ยวทางทะเลและธรรมชาติตามป่าเขาต่างๆ ทั้งดงาม แต่ประชากรส่วนใหญ่ซึ่งมีอยู่ประมาณสี่แสนกว่าคน ก็ยังยึดอาชีพเกษตรกรรมเป็นหลักอยู่ นับเนื่องมาแต่บรรพบุรุษตลอดมา ปัจจุบันเพชรบุรีมีแหล่งผลิตผลไม้ที่มีชื่อเสียง เช่น ชมพู่ ลิ้มโอ ละมุด และมะนาว อยู่ที่อำเภอบ้านลาด อำเภอชะอำ และอำเภอกำแพง ซึ่งสามารถทำรายได้ให้แก่จังหวัดเพชรบุรีเป็นอันดับหนึ่งอยู่ในขณะนี้ รองลงมาเป็นพืชไร่ เช่น อ้อย ข้าวโพด สับปะรด และพืชผักต่างๆ อีกมากมาย พืชผักที่นิยมปลูกกันมากในจังหวัดเพชรบุรี ได้แก่ มะเขือเทศ กะหล่ำปลี หน่อไม้ฝรั่ง ส่วนข้าวก็มีปลูกกันอยู่บ้างไม่มากนัก ชาวเพชรบุรีในสมัยก่อน หลังเก็บเกี่ยวข้าวในนาแล้วก็จะทำตาลโตนดเป็นงานอาชีพจนเป็นที่ล้าสมัยไปทั่วว่า น้ำตาลเมืองเพชรนั้นเป็นน้ำตาลที่มีรสหวานอร่อยและนิยมนำไปทำขนมเป็นที่เลื่องลือในปัจจุบันนี้

ชาวเมืองเพชรฯ ในชนบททำงานจักสานได้อย่างคล่องแคล่ว





ที่ราบลุ่มเมืองเพชรฯ มองไปทาง

ทิศใต้จะพบเขตคันธาระ

สำหรับอาชีพการ
เมืองเพชรบุรี ซึ่งจะเห็นด้
เขตเมืองเพชรบุรี ดังนิราศ

กาลโศลกก็ยังมีให้เห็นอย่างชัดเจน
และเป็นถิ่นแดนอยู่ตามลุ่มน้ำ
เพชรบุรีจากลุ่มน้ำแม่ปิงตอนต้น

“...ทั่ว
เห็นจ
ที่พว
มิดสำ
เขตเขตคันธาระ
ขึ้นคันธาระ
กาลโศลกประโยชน์ทวี
อันขึ้นอย่างทหาร

รอยปี
แน่นใน
เป็นสถานที่
ทันอยู่ในเมือง
ทางฝีมือในอดีต
ปัจจุบันถึง 211 วัด

กน
“ทนลงพล”

อย่างไรก็ตาม แม้ว่าเพชรบุรีจะมีแหล่งท่องเที่ยวทางทะเลและธรรมชาติตามป่าเขาต่างๆ ที่งดงาม แต่ประชากรส่วนใหญ่ซึ่งมีอยู่ประมาณสี่แสนกว่าคน ก็ยังยึดอาชีพเกษตรกรรมเป็นหลักอยู่ นับเนื่องมาแต่บรรพบุรุษตลอดมา ปัจจุบันเพชรบุรีมีแหล่งผลิตผลไม้ที่มีชื่อเสียง เช่น ชมพู่ ส้มโอ ละครุด และมะนาว อยู่ที่อำเภอบ้านลาด อำเภอชะอำ และอำเภอท่ายาง ซึ่งสามารถทำรายได้ให้แก่จังหวัดเพชรบุรีเป็นอันดับหนึ่งอยู่ในขณะนี้ รองลงมาเป็นพืชไร่ เช่น อ้อย ข้าวโพด สับปะรด และพืชผักต่างๆ อีกมากมาย พืชผักที่นิยมปลูกกันมากในจังหวัดเพชรบุรี ได้แก่ มะเขือเทศ กะหล่ำปลี หน่อไม้ฝรั่ง ส่วนข้าวก็มีปลูกกันอยู่บ้างไม่มากนัก ชาวเพชรบุรีในสมัยก่อน หลังเก็บเกี่ยวข้าวในนาแล้วก็จะทำตาลโตนดเป็นงานอาชีพจนเป็นที่ล้าลือไปทั่วว่า น้ำตาลเมืองเพชรนั้นเป็นน้ำตาลที่มีรสหวานอร่อยและนิยมนำไปทำขนมเป็นที่เลื่องลือในปัจจุบันนี้

ชาวเมืองเพชรฯ ในชนบททำงานจักสานได้อย่างคล่องแคล่ว





ที่ราบลุ่มเมืองเพชรฯ มองไปทางไหนก็จะพบแต่ต้นตาล

สำหรับอาชีพการทำตาลโตนดก็ยังมีให้เห็นอยู่บ้างตามชนบทของเมืองเพชรบุรี ซึ่งจะเห็นต้นตาลเป็นทิวแถวอยู่ตามท้องนาทั่วไป เมื่อเราผ่านเข้าเขตเมืองเพชรบุรี ดั่งนิราศเมืองเพชรของท่านสุนทรภู่แต่งไว้ตอนหนึ่งว่า

“...ทั่วประเทศเขตแคว้นแดนพริบพรี
เห็นจะชี้ไปไม่พ้นแต่ต้นตาล
ที่พวกทำน้ำตาลโตนดประโยชน์ทรัพย์
มีดสำหรับเหน็บข้างอย่างทหาร
พะองยาวก้าวตืนป็นทะยาน
กระบอกลดตาลแขวนกันคนละพวง...”

แต่สำหรับประชากรที่อาศัยอยู่ตามชายฝั่งทะเลอันยาวของเมืองเพชรบุรี ก็มีอาชีพทำการประมงเป็นอาชีพหลักเช่นกัน

เพชรบุรีวันนี้เป็นเมืองที่มีความเจริญก้าวหน้า และได้พัฒนาไปเกือบจะทุกด้าน โดยเฉพาะด้านการท่องเที่ยวบริเวณชายฝั่งทะเล เช่น อำเภอชะอำ ปัจจุบันเป็นแหล่งเศรษฐกิจที่สำคัญของจังหวัดเพชรบุรีไปแล้ว

ในด้านการปกครอง จังหวัดเพชรบุรี ได้แบ่งเขตการปกครองออกเป็น 8 อำเภอ ดังนี้ คือ

1. อำเภอเมืองเพชรบุรี
2. อำเภอเขาย้อย
3. อำเภอบ้านแหลม
4. อำเภอชะอำ
5. อำเภอบ้านลาด
6. อำเภอท่ายาง
7. อำเภอหนองหญ้าปล้อง
8. อำเภอแก่งกระจาน

ท้องทะเลอันอุดมสมบูรณ์ของเมืองเพชรบุรี





- 032 - 491041
- 032 - 491467
- 032 - 491300
- 032 - 491467
- 032 - 491100
- 1669

- ကာလီယာဗိုလ်တပ်
- အာဇာနည်တပ်မတော်
- ပဲခူးတပ်မတော်
- မန္တလေးတပ်မတော်
- ရန်ကင်းတပ်မတော်
- အရှေ့တောင်တပ်မတော်
- အရှေ့တောင်တပ်မတော်
- Emergency number



บนถนนสายหนึ่งของเมืองเพชรฯ มองเห็นเจดีย์บนพระนครคีรีอยู่เบื้องหลัง

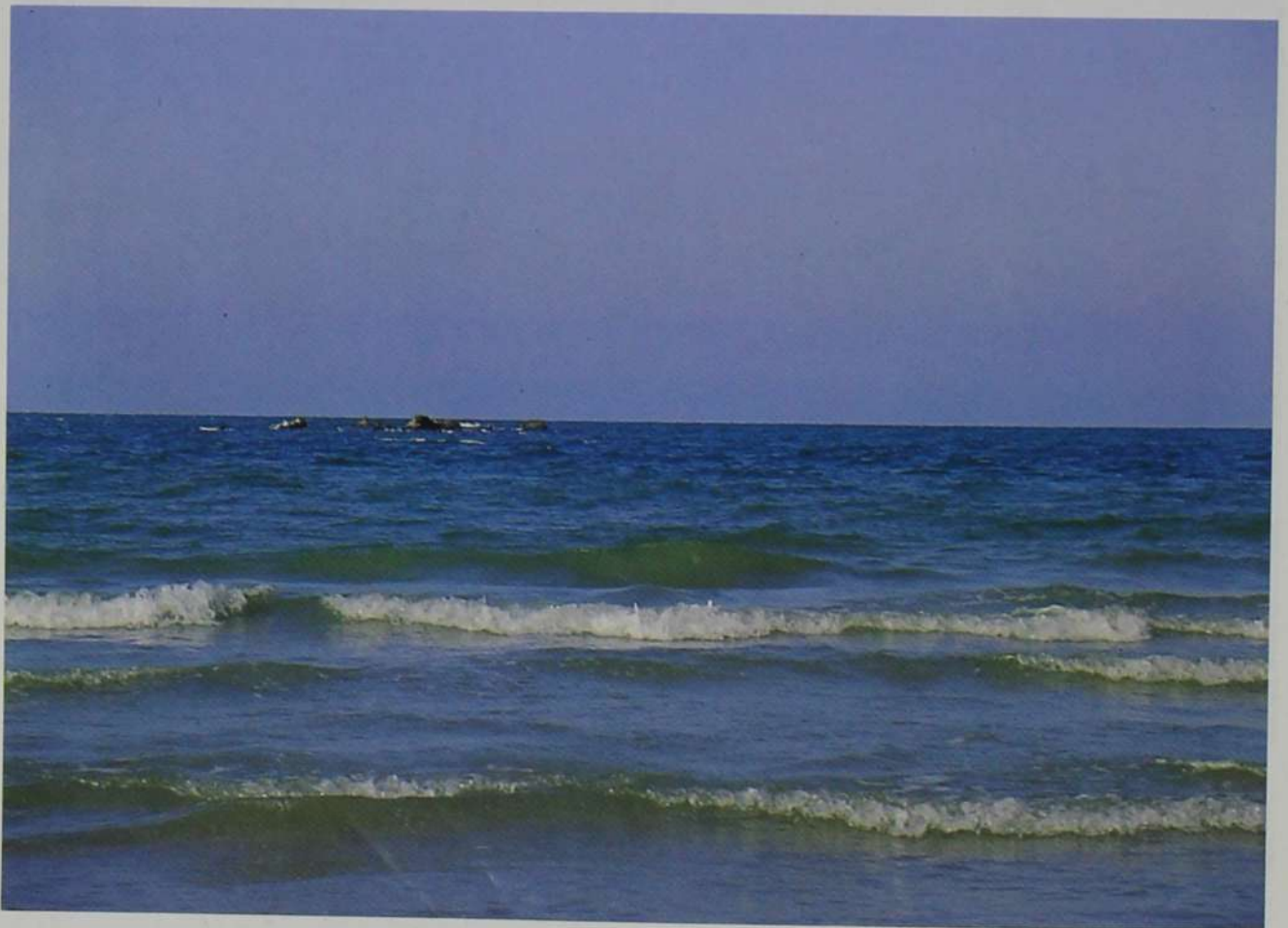
การเดินทางไปสู่เพชรบุรี ปัจจุบันนี้นับได้ว่าสะดวกสบายอยู่มากทีเดียว เราสามารถเดินทางไปเที่ยวเมืองเพชรบุรีได้หลายทาง ทางรถยนต์มีอยู่ 2 เส้นทาง คือ เส้นทางจากสถานีขนส่งสายใต้ กรุงเทพฯ ไปพุทธมณฑล-นครปฐม-ราชบุรี-เพชรบุรี ซึ่งเป็นทางเดิมมีระยะทางประมาณ 166 กิโลเมตร และอีกเส้นทางหนึ่ง คือ เส้นทางธนบุรี-ปากท่อ (ทางหลวงหมายเลข 35) เส้นทางนี้จะผ่านสมุทรสาคร-สมุทรสงคราม-ราชบุรี-เพชรบุรี ซึ่งมีระยะทาง 121 กิโลเมตร เป็นเส้นทางลัดที่ใกล้ที่สุด

สำหรับการเดินทางโดยรถไฟไปเพชรบุรีนั้นได้เปิดบริการทุกวัน ทั้งขบวนรถที่ตรงไปสู่เพชรบุรี และขบวนรถที่ผ่านลงสู่ภาคใต้

สำหรับการเดินทางภายในตัวเมืองเพชรบุรี เราสามารถใช้บริการรถสองแถวหรือรถλέัซึ่งจอดอยู่ตามสถานีขนส่ง และวิ่งบริการทั่วไปในตัวเมืองได้โดยสะดวก

เพชรบุรี เป็นเมืองที่มีภูมิประเทศสวยงามและรื่นรมย์ อากาศก็เย็นสบาย สมเป็นเมืองท่องเที่ยว ตกอากาศ อีกทั้งยังเป็นเมืองที่มีประวัติศาสตร์อันยาวนาน และเป็นแหล่งรวมของศิลปวัฒนธรรมที่สำคัญแห่งหนึ่งของประเทศไทยในปัจจุบันนี้ ดังปรากฏงานจิตรกรรมที่ทรงคุณค่าตามสถานที่ต่างๆ เช่น วัดวาอาราม และพระราชวังอันเป็นโบราณสถานที่สำคัญของเมืองเพชรบุรี

ท้องทะเลสีครามเมืองเพชรบุรี





สามพระราชวังเมืองเพชรฯ

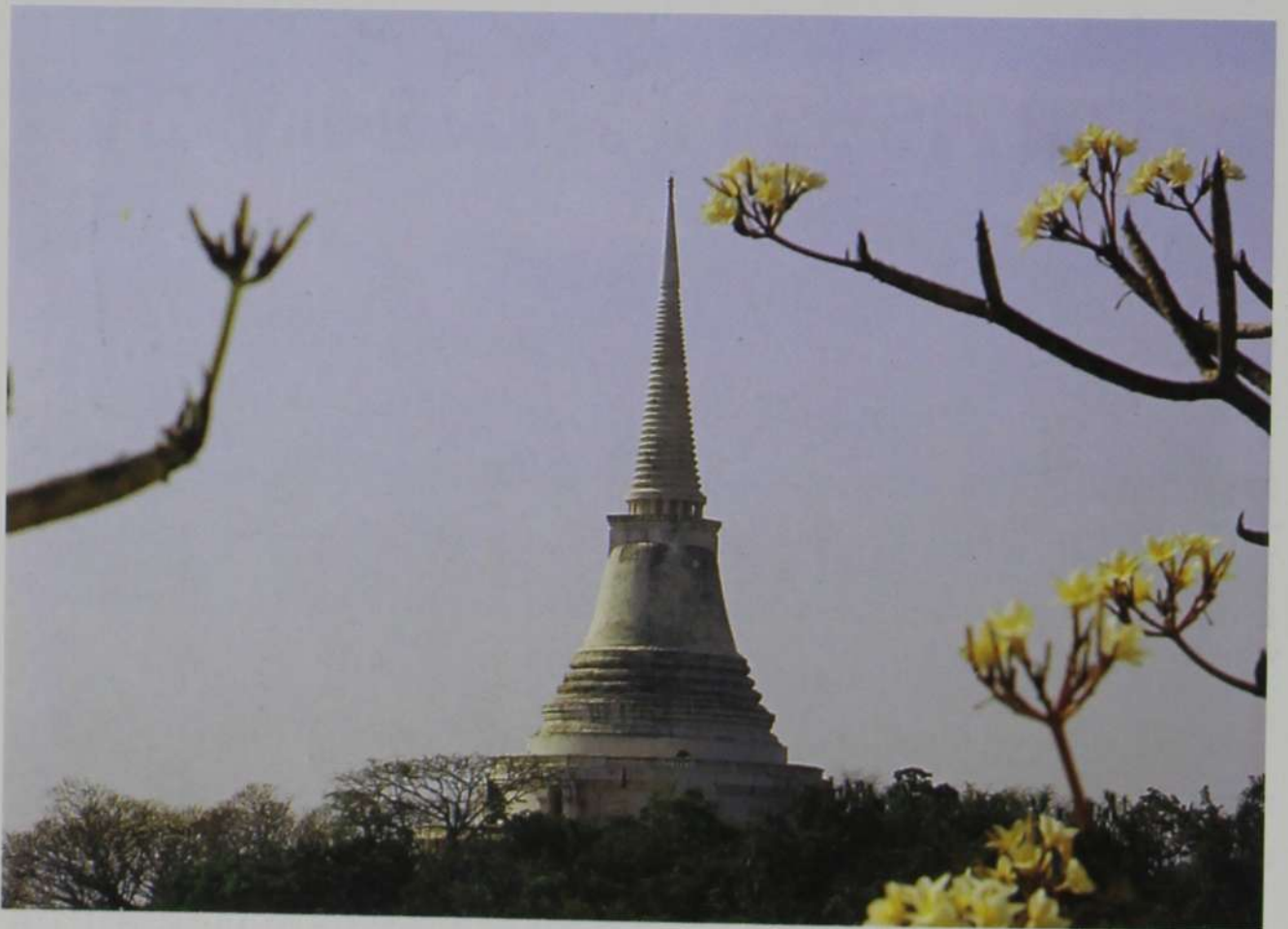
พระราชวังพระนครคีรี หรือเขาวังแห่งนี้ถือได้ว่าเป็นสัญลักษณ์ของเมืองเพชรบุรีเช่นเดียวกับต้นตาลโตนดที่มีอยู่ทั่วไปในเมืองเพชรฯ เมื่อมีโอกาสเดินทางไปเพชรบุรีในครั้งแรก คนส่วนใหญ่ก็มักจะขึ้นไปเที่ยวชมเขาวังหรือพระนครคีรีเสมอ เพราะอยู่ใกล้ตัวเมือง หากไปเมืองเพชรฯ แล้วไม่ขึ้นเขาวัง ก็ถือเสมือนว่าไปไม่ถึงเมืองเพชรฯ นั่นเอง

เขาวังแห่งนี้ในสมัยกรุงศรีอยุธยาเคยมีคนสร้างวัดขึ้นที่ไหล่เขา เรียกว่า วัดมหาสมณะ ต่อมาในสมัยพระบาทสมเด็จพระจอมเกล้าเจ้าอยู่หัว รัชกาลที่ 4 ได้โปรดเกล้าฯ ให้สร้างพระราชวังขึ้นบนยอดเขาที่สูงประมาณ 95 เมตรแห่งนี้ เพื่อเป็นที่ประทับพักผ่อนแปรพระราชฐาน โดยสมเด็จพระยาบรมมหาศรีสุริยวงศ์

(ช่วง บุนนาค) เป็นแม่กองในการก่อสร้าง แล้วโปรดเกล้าฯ พระราชทานนามว่า “พระราชวังพระนครคีรี” ส่วนเขาลูกนี้ก็พระราชทานนามใหม่ว่า “เขามหาสวรรค์” ซึ่งมียอดใหญ่ๆ อยู่ 3 ยอด

ยอดที่ 1 เป็นยอดกลาง แต่เดิมมีพระเจดีย์เก่าอยู่ แต่ได้ทรุดโทรมลงมาก รัชกาลที่ 4 จึงโปรดเกล้าฯ ให้สร้างเจดีย์ขึ้นใหม่โดยครอบทับเจดีย์องค์เดิมไว้ พร้อมทั้งบรรจุพระบรมสารีริกธาตุไว้ภายใน แล้วพระราชทานนามว่า “พระธาตุจอมเพชร” ซึ่งมีลักษณะฐานภายในกลวง ตรงกลางมีเสาค้ำรับน้ำหนัก เจดีย์เอาไว้จากภายในฐานห้องกลางจะมีทางขึ้นไปสู่ฐานทักษิณด้านบนถึงสี่ช่องทาง และสามารถเดินรอบฐานทักษิณของพระธาตุได้

พระธาตุจอมเพชร บนพระนครคีรีเมืองเพชรบุรี





วัดพระแก้ว บนยอดเขาทางทิศตะวันออกของพระนครคีรีเมืองเพชรฯ

ยอดที่ 2 เป็นยอดเขาด้านทิศตะวันออก พระบาทสมเด็จพระเจ้าอยู่หัวรัชกาลที่ 4 ทรงโปรดฯ ให้สร้างพระอุโบสถขึ้น และมีพระแก้วมรกตเป็นพระประธานในพระอุโบสถ ทรงพระราชทานนามว่า “วัดพระแก้ว” บนยอดพระนครคีรี ต่อมาทางการได้นำพระแก้วนี้กลับไปกรุงเทพฯ และเปลี่ยนเป็นพระพุทธรูปหินอ่อนเป็นพระประธานแทนเมื่อสิ้นแผ่นดินรัชกาลที่ 4 แล้ว

ยอดที่ 3 เป็นยอดเขาสูงด้านทิศตะวันตก อันเป็นที่ตั้งของพระราชวังพระนครคีรี ซึ่งมีพระที่นั่งและสถานที่สำคัญต่างๆ ดังนี้ คือ เริ่มจากพระที่นั่งองค์ใหญ่สุดบนพระนครคีรี ได้แก่ “พระที่นั่งเพชรภูมิไพโรจน์” ลักษณะเป็นห้องโถงออกขุนนาง ประกอบด้วยห้องเสวย ห้องทรง ห้องบรรทม และห้องแต่งพระองค์ ตลอดจนมีเครื่องราชูปโภคและเครื่องเรือนประจำอยู่ทุกห้อง

ด้านหลังเป็น “พระที่นั่งปราโมทย์มไหศวรรย์” ซึ่งมีลักษณะคล้ายกังฉิน อยู่ติดกับพระที่นั่งใหญ่ ภายในเป็นห้องพระบรรทมของพระบาทสมเด็จพระจอมเกล้าเจ้าอยู่หัว

ถัดมาก็เป็น “พระที่นั่งเวชยันต์วิเชียรปราสาท” ซึ่งมีลักษณะเป็น ปราสาทจัตุรมุข มียอดปราสาทอยู่ห้ายอด ตกแต่งด้วยลวดลายปูนปั้นสวยงาม ภายในปราสาท เป็นที่ประดิษฐานพระบรมรูปปั้นของพระบาทสมเด็จพระจอมเกล้าเจ้าอยู่หัว รัชกาลที่ 4 อยู่ด้วย

ถัดมาก็เป็น “พระที่นั่งราชธรรมสภา” มีลักษณะคล้ายกังฉิน ซึ่งต่อจากพระที่นั่งเวชยันต์วิเชียรปราสาทกับพระที่นั่งเพชรภูมิไพโรจน์ ประตุนหน้าต่างเป็นวงโค้ง ตกแต่งหัวเสาเป็นศิลปะกรีก มีลวดลายดอกไม้ประดับประดา พระที่นั่งราชธรรมสภานี้ใช้เป็นที่ประชุมและสาธยายธรรม

พระที่นั่งเวชยันต์วิเชียรปราสาท บนยอดเขาพระนครคีรี





หอชัชวาลเวียงชัย หรือกระจังแก้ว
ใช้เป็นทีเสด็จทอดพระเนตรดวงดาวต่างๆ ของรัชกาลที่ 4

นอกจากพระที่นั่งทั้ง 4 แล้ว บนพระนครคีรียังมีสิ่งก่อสร้างอยู่อีกหลายแห่ง เช่น หอชัชวาลเวียงชัย หรือชาวบ้านเรียกว่า กระจังแก้ว ตั้งอยู่ด้านหน้าพระที่นั่งราชธรรมสภา หอนี้พระบาทสมเด็จพระจอมเกล้าฯ ทรงสร้างขึ้นเพื่อตั้งกล้องทอดพระเนตรดวงดาวในเวลากลางคืน ทั้งนี้เนื่องจากพระองค์ทรงสนพระทัยในเรื่องของดาราศาสตร์เป็นอย่างมาก หอนี้สร้างเป็นรูปโดมมุงด้วยกระจังแก้ว ภายในมีบันไดเวียนขึ้นข้างบนได้ รอบนอกชั้นบนเป็นระเบียง มีลูกกรงล้อมรอบสวยงาม ภายในโดมเป็นที่แขวนโคมไฟ สามารถมองเห็นได้แต่ไกลในเวลากลางคืน ซึ่งนักเดินเรือได้อาศัยแสงไฟบนโดมนี้เป็นประกาการณ์นำเรือเข้าฝั่งได้

หอพิมานเพชรามเหศวร เป็นหอเล็กๆ ตั้งอยู่บนเนินเขาหน้าพระที่นั่งเพชรภูมิไพโรจน์ เป็นที่ประดิษฐานพระพุทธรูปและมีห้องพระบรรทมในวันที่ทรงถืออุโบสถศีลอยู่ด้วย ส่วนหอทางด้านขวามือเป็นที่บวงสรวงเทพารักษ์ หอทางด้านซ้ายมือเป็นที่ประโคมสังคีต เวลาประกอบพิธีกรรม

หอจตุเวทปริตพจน์ เป็นสถานที่ทรงบำเพ็ญพระราชกุศล สดับพระธรรมเทศนาในวันธรรมสวนะของพระบาทสมเด็จพระจอมเกล้าเจ้าอยู่หัว หอนี้มีลักษณะคล้ายศาลาการเปรียญ ตั้งอยู่ใกล้พระอุโบสถวัดพระแก้ว

พระที่นั่งเพชรภูมิไพโรจน์ พระที่นั่งองค์ใหญ่ของพระนครคีรี





พระราชวังบ้านปืน หรือพระรามราชนิเวศน์ ในสมัยรัชกาลที่ 5

ตำหนักสันถาคารสถาน เป็นตำหนักสำหรับแขกเมืองที่มาพักบนพระนครคีรี อยู่ด้านขวามือของทางขึ้นก่อนจะถึงพระที่นั่งเพชรภูมิไพโรจน์ เป็นตำหนักใหญ่ที่มีมุขหน้ายื่นออกมา ซึ่งใช้เป็นที่ประทับทอดพระเนตรนาฏศิลป์ที่ลานด้านทิศตะวันออกของรัชกาลที่ 4

พระราชวังบ้านปืนหรือพระรามราชนิเวศน์ ตั้งอยู่ในเขตอำเภอเมือง ซึ่งไม่ไกลจากเขาวังมากนัก อยู่ในพื้นที่ของกองพันที่ 3 กองพันทหารราบที่ 11 รักษาพระองค์ จังหวัดทหารบกเพชรบุรี เป็นพระราชวังที่สร้างขึ้นในสมัยรัชกาลที่ 5 เมื่อปีพุทธศักราช 2452 ตามพระราชประสงค์ในพระบาทสมเด็จพระจุลจอมเกล้าเจ้าอยู่หัว เพื่อเสด็จแปรพระราชฐานในฤดูฝน โดยโปรดเกล้าฯ ให้สร้างตามแบบสถาปัตยกรรมของยุโรป ซึ่งมี นายคอรินท์ ชาวเยอรมัน เป็นนายช่างคุมการก่อสร้าง

พระบาทสมเด็จพระจุลจอมเกล้าเจ้าอยู่หัว ทรงพระราชทานนามล่องหน้าว่า “**พระที่นั่งศรเพชรสราสาท**” แต่การก่อสร้างยังไม่แล้วเสร็จ ก็สิ้นรัชกาลเสียก่อน พระบาทสมเด็จพระมงกุฎเกล้าเจ้าอยู่หัว รัชกาลที่ 6 ได้โปรดเกล้าฯ ให้สร้างต่อจนเสร็จในปีพุทธศักราช 2461 แล้วพระราชทานนามใหม่ว่า “**พระรามราชนิเวศน์**” มาจนถึงทุกวันนี้

พระรามราชนิเวศน์มฤคทายวัน พระราชวังแห่งนี้ตั้งอยู่ริมฝั่งทะเลของอำเภอชะอำ (บริเวณกองกำกับการ 1 กองบังคับการฝึกตำรวจตระเวนชายแดนค่ายพระราม 6) เป็นพระราชวังที่สร้างขึ้นในสมัยรัชกาลที่ 6 พระบาทสมเด็จพระมงกุฎเกล้าเจ้าอยู่หัว ได้โปรดเกล้าฯ ให้สร้างเป็นที่ประทับแรมในฤดูร้อน

พระรามราชนิเวศน์มฤคทายวัน ที่ประทับแรมของรัชกาลที่ 6



สารคดีชุดถิ่นทองของไทย

เพชรบุรี



915.9504พป

สมัย สุทธิธรรม

ฉบับพิมพ์

~~915.9504~~

5292พ

เลขทะเบียน 3441

๙๑๑/๑๑๑๑/๑๑๑๑



สำนักพิมพ์ไอเดียสโตร์

860-862 วังบูรพา กรุงเทพมหานคร 10200 โทร. 221-0742, 221-6567 แฟกซ์ 225-3300

218/10-12 สยามสแควร์ซอย 1 กรุงเทพมหานคร 10330 โทร. 251-4476, 254-8807 แฟกซ์ 254-8806



บนยอดเขาทางตะวันออก คือ วัดพระแก้ว ซึ่งเป็นการสร้างย่อส่วนที่สวยงาม

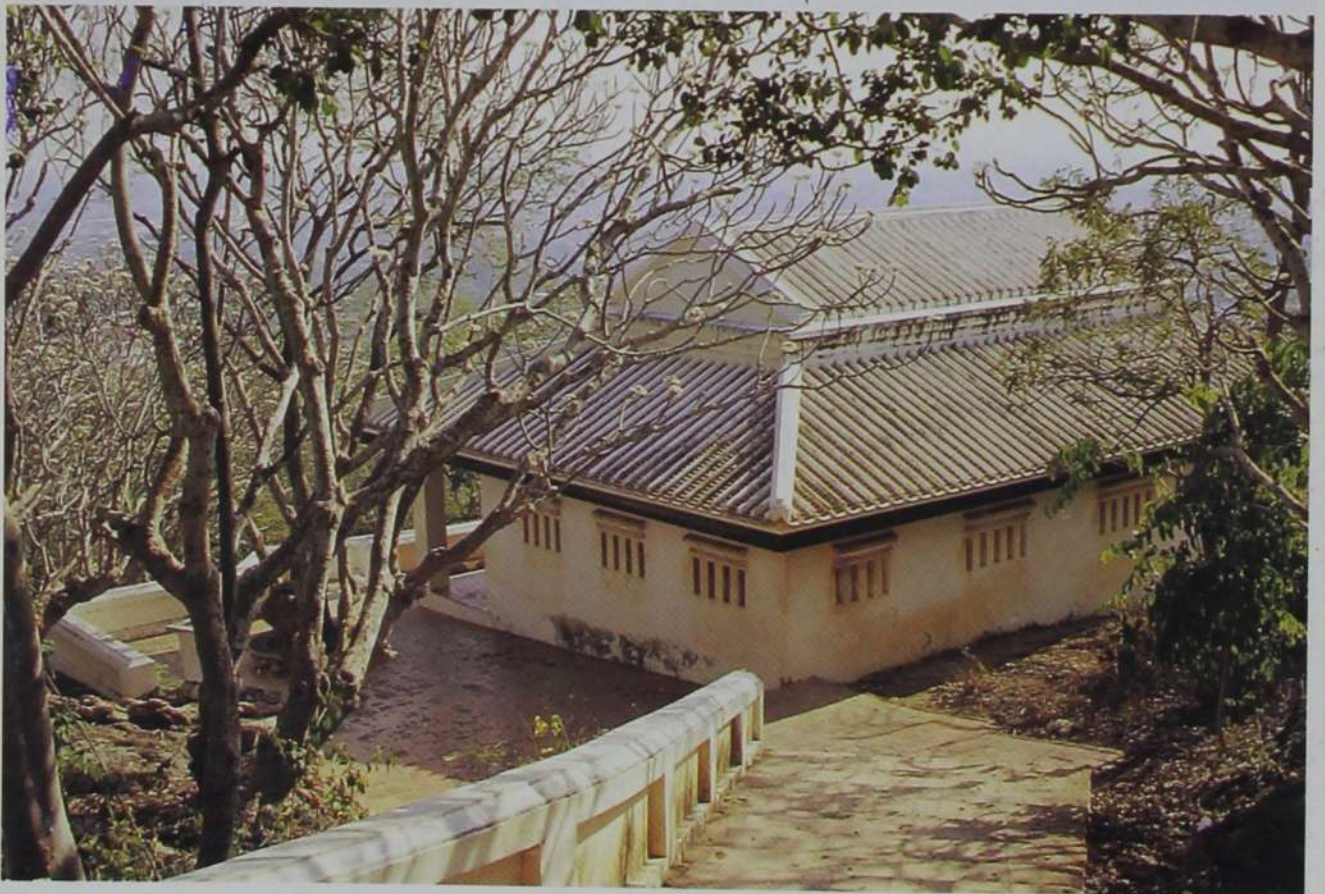
พระราชนิเวศน์มฤคทายวัน ประกอบไปด้วยพระที่นั่งองค์ใหญ่ 3 องค์ คือ พระที่นั่งสมุทรพิมาน พระที่นั่งพิศาลสาคร และพระที่นั่งสโมสรมหาสมุทร พระที่นั่งที่อยู่ด้านในสุด คือ **“พระที่นั่งสมุทรพิมาน”** ซึ่งเป็นที่ประทับของ พระบาทสมเด็จพระมงกุฎเกล้าเจ้าอยู่หัวและสมเด็จพระนางเจ้าอินทรศักดิศจี พระวรราชชายา

พระราชนิเวศน์มฤคทายวัน มีลักษณะเป็นอาคารไม้ชั้นเดียว หลังคาทรง ปันหยามงกระเบื้องสวยงาม ซึ่งปัจจุบันได้รับการบูรณะซ่อมแซมให้กลับคืนสู่สภาพเดิมทุกประการ

นับเป็นพระราชวังที่มีประวัติความเป็นมาที่น่าสนใจศึกษาอย่างมาก แห่งหนึ่งของเมืองเพชรบุรี



บริเวณทางที่จะขึ้นไปสู่พระนครคีรี จะเต็มไปด้วยต้นลำต้นหมและสิ่งก่อสร้างมากมาย ซึ่งสร้างขึ้นในสมัยรัชกาลที่ 4 โดยได้มีการบูรณะขึ้นใหม่เมื่อไม่นานมานี้ และเป็นอุทยานประวัติศาสตร์พระนครคีรี





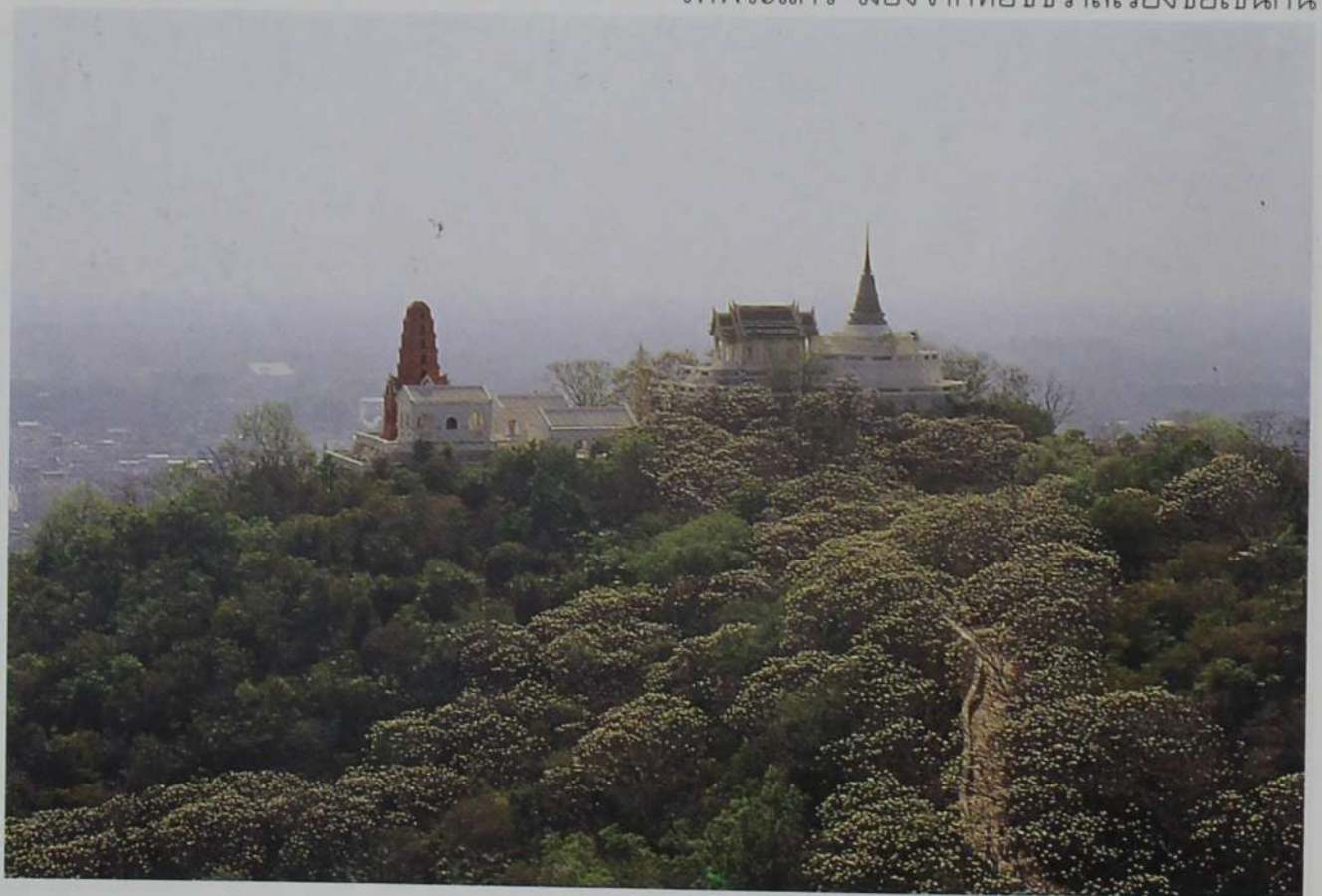
บนเขายอดที่ 3 ของพระนครคีรี มีพระที่นั่งต่างๆ หลายหลัง ซึ่งปัจจุบันทางกรมศิลปากรได้ทำการบูรณะให้เป็นอุทยานประวัติศาสตร์พระนครคีรี แหล่งท่องเที่ยวที่ให้ความรู้ในอดีตได้เป็นอย่างดี





พระที่นั่งเวชยันต์วิเชียรปราสาท มองจากหอชัชวาลเวียงชัย

วัดพระแก้ว มองจากหอชัชวาลเวียงชัยเช่นกัน





สามโบราณสถานที่สำคัญ เมืองเพชรบุรี

เนื่องจากเพชรบุรีเป็นเมืองที่เก่าแก่ที่สำคัญมาตั้งแต่อดีตหลายร้อยปี ทั้งยังเคยเป็นเมืองท่าและแหล่งชุมชนที่มีผู้คนอยู่รวมกันอย่างหนาแน่นในสมัยอยุธยา มีวัฒนธรรมที่สืบทอดกันมาอย่างต่อเนื่อง โดยมีวัดเป็นสถานที่ประกอบพิธีกรรมและประเพณีต่างๆ มากมาย ดังนั้นวัดที่เราเห็นอยู่ในเมืองเพชรบุรีทุกวันนี้จึงเป็นแหล่งรวมงานศิลปกรรมอันล้ำค่าของช่างฝีมือในอดีตที่ได้สร้างสรรค์งานเอาไว้ให้เป็นมรดกตกทอดมาจนถึงลูกหลานในปัจจุบันถึง 211 วัด ทั้งนี้ยังมีวัดที่ร้างอีก 59 วัด ทั่วเมืองเพชรบุรี

วัดกำแพงแลง

เป็นวัดหนึ่งที่อยู่ในตัวเมืองเพชรบุรี วัดนี้มีปราสาทหินศิลาแลงอันเป็นศิลปะสมัยขอมแบบบายน ศาสตราจารย์หม่อมเจ้าสุภัทรดิศ ดิศกุล ทรงสันนิษฐานเอาไว้ว่า ปราสาทหินวัดกำแพงแลงนี้คงจะสร้างขึ้นราวปีพุทธศักราช 1700-1750 ในสมัยของพระเจ้าชัยวรมันที่ 7 ของอาณาจักรกัมพูชาหรือขอม ซึ่งแสดงให้เห็นว่าในอดีตเมืองเพชรบุรีอาจจะได้รับอิทธิพลแบบขอม หรือขอมอาจจะแผ่ขยายอำนาจเข้ามาครอบงำดินแดนในบริเวณส่วนนี้ก็เป็นได้

ปราสาทหินวัดกำแพงแลงนับเป็นโบราณสถานที่สำคัญแห่งหนึ่งของเมืองเพชรฯ มีปรางค์ทั้งหมด 5 องค์ สร้างด้วยศิลาแลง โดยมีปรางค์องค์ใหญ่อยู่ตรงกลางล้อมรอบด้วยปรางค์องค์เล็กอีก 4 องค์ บริเวณรอบนอกของปรางค์ทั้ง 5 มีร่องรอยการก่อกำแพงด้วยศิลาแลงล้อมรอบ สันนิษฐานว่า ปราสาทหินวัดกำแพงแลงที่เพชรบุรีนี้สร้างขึ้นเพื่อเป็นเทวสถานในศาสนาพราหมณ์ แต่ต่อมาได้

ปราสาทกำแพงแลงเป็นศิลปะขอมสมัยพระเจ้าชัยวรมันที่ 7





ลายประตูกะสลักไม้ที่สวยงามสมัยกรุงศรีอยุธยา ที่วัดใหญ่สุวรรณาราม เพชรบุรี

กลายเป็นวัดในพระพุทธศาสนา พร้อมกับสร้างเจดีย์ขึ้นใหม่ใกล้ๆ กับโบราณสถานแห่งนี้

วัดใหญ่สุวรรณาราม

วัดใหญ่สุวรรณารามหรือวัดใหญ่ เป็นพระอารามหลวงชั้นตรีชนิดวรวิหาร ตั้งอยู่ในเขตอำเภอเมืองเพชรบุรี วัดใหญ่แห่งนี้เป็นวัดเก่าที่สร้างมานานตั้งแต่สมัยกรุงศรีอยุธยา และเคยได้รับการบูรณะครั้งใหญ่ในสมัยรัชกาลที่ 5 ดังนั้นวัดใหญ่สุวรรณารามจึงเป็นวัดที่มีสภาพสมบูรณ์อยู่มาก ซึ่งปรากฏลวดลายและศิลปกรรมเก่าแก่อันทรงคุณค่ายิ่งนัก

เล่ากันว่า ในสมัยอยุธยาตอนปลาย พระเจ้าเสือได้พระราชทานพระตำหนักหลังหนึ่ง มาสร้างเป็นศาลาการเปรียญวัดใหญ่สุวรรณาราม ซึ่งเป็นที่

ประจักษ์มาจนบัดนี้ ทั้งนี้เนื่องจากพระเจ้าเสือทรงเลื่อมใสและศรัทธาพระสังฆราช
แตงโม ซึ่งเคยอุปสมบทอยู่ที่วัดใหญ่ฯ นี้มาก่อน และได้เป็นที่พระราชาคณะอยู่ใน
ในกรุงศรีอยุธยาในเวลาต่อมา จากนั้นก็ได้ถวายพระพรลากลับมาจำพรรษาอยู่ที่
วัดใหญ่ฯ เมืองเพชรฯ เช่นเดิม

และยังมีพระภิกษุอีกรูปหนึ่งที่เป็นชาวเมืองเพชรบุรี เคยเป็นพระอาจารย์
สอนวิชาอาคมให้แก่พระเจ้าเสือก่อนที่จะขึ้นครองราชย์ พระเจ้าเสือทรงเลื่อมใส
ศรัทธามาก พระภิกษุรูปนั้นคือ พระอาจารย์แสงแห่งวัดเขابันไดอิฐ พระเจ้าเสือ
จึงโปรดฯ ให้สร้างถนนปูด้วยอิฐจากท่าหน้าเพชรบุรีไปจนถึงวัด เพื่อเป็นทาง
เสด็จพระราชดำเนิน เมื่อเสด็จมาที่วัดแห่งนี้จนได้ชื่อว่า “วัดเขابันไดอิฐ” มา
จนถึงทุกวันนี้

กาลาการเปรียญ ที่สมเด็จพระเจ้าเสือโปรดฯ ให้สร้างขึ้นที่วัดใหญ่สุวรรณาราม เพชรบุรี





พระอุโบสถวัดใหญ่สุวรรณาราม เพชรบุรี

ส่วนประวัติของสมเด็จพระสังฆราชแดงโมอันเป็นที่มาของชื่อวัดใหญ่-สุวรรณารามนี้ เดิมท่านชื่อทอง อาศัยอยู่กับพี่สาว เพราะเป็นเด็กกำพร้าพ่อแม่ ตั้งแต่เล็ก ๆ วันหนึ่งได้ตำข้าวหก พี่สาวจึงคว่ำพินไล่ตีจึงหนีไปอยู่กับเด็กวัด วันหนึ่งเห็นเปลือกแดงโมลอยน้ำมาตามแม่น้ำเพชรบุรี เด็กชายทองจึงดำน้ำลงไป กัดกิน เมื่อไหลขึ้นมาเพื่อน ๆ ก็พากันล้อว่า เจ้าแดงโม ต่อมาเด็กชายทอง สนทนสนมกับเด็ก ๆ วัดใหญ่ และได้ไปนอนอยู่ในวัดด้วย คินนั้นเองท่านสมภาร วัดใหญ่ก็ฝันว่ามีช้างเผือกเข้ามาอยู่ในวัดและแท่งตู่พระไตรปิฎกบนหอไตรล้มลงหมด รุ่งขึ้นจึงได้พิจารณาความฝันว่าจะมีผู้มีปัญญาเฉลียวฉลาดมาสู่วัดนี้เป็นแน่ ก่อนไปฉันเช้าสมภารได้สั่งพระลูกวัดว่า ถ้ามีผู้ใดมาทำให้อยู่คอยก่อน แต่เมื่อสมภารกลับมาแล้วก็ไม่มีผู้ใดมาพบท่านเลย จึงได้สอบถามลูกศิษย์สามเณรในวัด ว่ามีคนแปลกหน้ามาอยู่ในวัดหรือไม่ เด็กวัดคนหนึ่งก็บอกว่า มีเด็กชายทองเข้ามา

นอนด้วย จึงให้ไปตามมา เมื่อพิจารณาคุณลักษณะท่าทางของเด็กชายทองแล้วเห็นว่า มีลักษณะพิเศษถูกต้องตามที่ฝัน จึงชวนให้อยู่เรียนหนังสือด้วยกัน วันแรกที่เด็กชายทองได้เรียนหนังสือ ก็สามารถอ่านและท่องพระมาลัยได้ ท่านสมภารก็ รู้สึกประหลาดใจ และถามว่าไปเรียนรู้อะไรมาจากรั้วใด เด็กชายทองก็ตอบว่าได้ดูจาก เพื่อนๆ ที่เรียนในวัดนี้ ท่านสมภารจึงเห็นว่าเด็กคนนี้เป็นผู้ที่มีสติปัญญา เฉลียวฉลาด จึงให้บวชเป็นสามเณรและหัดเทศน์ไปด้วย เมื่อถึงเทศกาลเข้า พรรษาเจ้าเมืองได้นิมนต์ท่านสมภารไปเทศน์ ท่านสมภารไม่สบาย จึงให้สามเณร แต่งโมหรือสามเณรทองไปแทน เมื่อแรกสามเณรแต่งโมขึ้นเทศน์ ทำให้ทุกคนที่ได้ฟังก็จับใจในน้ำเสียง ท่านเจ้าเมืองก็มีความชอบใจมาก จนปวารณาตนเป็นโยม อุปัฏฐากอาราธนาให้มาเทศน์แทนท่านสมภารเป็นประจำ

หอพระไตรปิฎกกลางน้ำ ที่วัดใหญ่สุวรรณาราม เพชรบุรี





RIP PHETCHABURI ARC



1000058045

ISBN 974-277-337-8

เพชรบุรี

สมัย สุทธิธรรม

ราคา 105 บาท

พิมพ์ครั้งที่ 1 พ.ศ. 2539 จำนวน 2,000 เล่ม
(สงวนลิขสิทธิ์)

พิมพ์ที่ โอ.เอส. พรินติ้ง เฮ้าส์

113/13 ซอยวัดสุวรรณคีรี ถนนพระบรมราชชนนี

เขตบางกอกน้อย กรุงเทพมหานคร 10700

โทร. 424-6944, 424-7292 แฟกซ์ 434-3802

นายประสิทธิ์ สันติวัฒนา ผู้พิมพ์ ผู้โฆษณา พ.ศ. 2539



ประติมากรรมไม้ศาลาการเปรียญวัดใหญ่ฯ ถูกทหารพม่าบุกฟันและทำลาย
ปรากฏร่องรอยจนทุกวันนี้

ต่อมาท่านสมภารได้พาสามเณรแต่งโมไปศึกษาที่กรุงศรีอยุธยาจนแตก
ฉานในพระไตรปิฎก เมื่อได้อุปสมบทเป็นพระภิกษุก็มีชื่อเสียงในการเทศน์ และยังมี
ความสามารถพิเศษในด้านการแกะสลักการก่อสร้างอีกด้วย พระเจ้าแผ่นดินจึง
ทรงโปรดฯ ให้เป็นพระอาจารย์สอนวิชาความรู้แก่พระราชโอรสและพระราชนัดดา

ครั้งพระราชโอรสที่เป็นศิษย์ได้เสวยราชย์แล้วจึงแต่งตั้งให้พระแต่งโม
เป็นพระราชาคณะที่พระสุวรรณมุนี ภายหลังท่านจึงถวายพระพรลากลับมาอยู่
ที่วัดใหญ่เมืองเพชรบุรีเช่นเดิม ประชาชนจึงเรียกท่านว่า พระสังฆราชบ้าง สมเด็จ
เจ้าบ่าง เมื่อพระสุวรรณมุนี (ทอง) มาเป็นเจ้าอาวาสที่วัดใหญ่ จึงได้ขนานนามวัดว่า
วัดใหญ่สุวรรณาราม

ภายในบริเวณวัดมีพระอุโบสถก่ออิฐถือปูนแบบสมัยกรุงศรีอยุธยาโดยแท้ ภายในมีภาพเขียนเก่าแก่ที่งดงามมาก ซึ่งเป็นฝีมือช่างสมัยกรุงศรีอยุธยา และเป็นประดิษฐานพระพุทธรูปปูนปั้นปางมารวิชัย พร้อมทั้งพระพุทธรูปอื่นๆ อีกหลายองค์ รอบพระอุโบสถมีวิหารคด หรือศาลารายล้อมรอบทุกด้าน ซึ่งพระบาทสมเด็จพระจุลจอมเกล้าเจ้าอยู่หัว ทรงบริจาคพระราชทรัพย์สร้างวิหารคดขึ้นเมื่อปีพุทธศักราช 2450

หอพระไตรปิฎกซึ่งปลูกอยู่กลางสระน้ำข้างพระอุโบสถ มีเสาเพียง 3 ต้น หมายความว่าพระพุทธรูปศาสนาจะดำรงอยู่ได้ก็ด้วยพระไตรปิฎก 3 หลักเชิดชูไว้ หอพระไตรปิฎกแห่งนี้ได้รับการบูรณะเมื่อปีพุทธศักราช 2518 เพื่อเก็บคัมภีร์ใบลานและตำราสมุดข่อย เป็นต้น

กุฏิเรือนไทยหลายหลัง ที่มีผู้สร้างถวายที่วัดใหญ่สุวรรณาราม





ลายประตูสวยงามที่ศาลาการเปรียญและภาพเขียนฝาผนังภายในอุโบสถวัดใหญ่สุวรรณาราม

ศาลาการเปรียญซึ่งเป็นศาลาไม้สักหลังยาวเสาแปดเหลี่ยมภายในศาลาการเปรียญนี้มีธรรมาสน์เก่าฝีมือช่างสมัยกรุงศรีอยุธยา ที่ประตูด้านหน้าจำหลักไม้เป็นลายก้านขดปิดทองสวยงามมาก ที่ประตูอีกบานหนึ่งมีรอยแตกเป็นช่องยาว เล่ากันว่า ถูกพม่าซึ่งยกทัพมาถึงเพชรบุรีฟันจนเป็นรอยอยู่ทุกวันนี้ เพื่อค้นหาคนที่หนีไปซ่อนตัวอยู่ในศาลาหลังนี้

ปัจจุบันภายในศาลาการเปรียญมีรูปหล่อสมเด็จพระเจ้าตากสินมหาราชประทับเพียบพนมมือถือดอกบัวประดิษฐานอยู่ที่หน้าพระประธาน ซึ่งชาวเมืองเพชรบุรีให้ความนับถือเป็นอย่างมาก

วัดมหาธาตุวรวิหาร

เป็นวัดเก่าใจกลางเมืองเพชรบุรี ตั้งอยู่ริมแม่น้ำเพชรบุรี ถือเป็นวัดสำคัญที่สร้างเมื่อครั้งขอมเรืองอำนาจ โบราณสถานภายในวัดแห่งนี้ล้วนเป็นฝีมือช่างของขอม วัดมหาธาตุเป็นแหล่งรวมศิลปะลายปูนปั้นที่เป็นฝีมือสกุลช่างเมืองเพชรฯ ชั้นครูหลายชิ้นทั้งเก่าและใหม่ ทั้งยังเป็นที่ยรวมของสิ่งศักดิ์สิทธิ์ หรือสิ่งมีค่าคู่เมืองเพชรฯ มากมาย

โบราณสถานที่สำคัญภายในวัดมหาธาตุ คือ พระปรางค์ 5 ยอด ที่มียอดสูงเด่นอยู่กลางวัด พระปรางค์องค์กลางสูงใหญ่กว่าปรางค์องค์อื่นๆ อีก 4 องค์ ภายในบรรจุพระบรมสารีริกธาตุ ซึ่งพระบาทสมเด็จพระเจ้าอยู่หัวรัชกาลปัจจุบันโปรดเกล้าฯ พระราชทานไว้เมื่อวันที่ 17 พฤษภาคม พ.ศ. 2497 จำนวน 3 องค์

พระปรางค์ 5 ยอด ที่วัดมหาธาตุวรวิหาร เมืองเพชรบุรี





บริเวณเขาสมณะหรือเขาวังเมืองเพชรบุรี หากมองจากไกลๆ จะเห็นยอดเขาทั้งสามยอด

ลักษณะของปราสาทสร้างขึ้นด้วยศิลาแลง มีมุขยื่นออกมาทั้ง 4 ด้าน
สันนิษฐานว่า น่าจะสร้างตามคติพุทธมหายานในสมัยสุโขทัย

ภายในพระอุโบสถมีพระประธานเป็นพระพุทธรูปทรงเครื่องและพระพุทธรูป
ศักดิ์สิทธิ์อีก 3 องค์ คือ หลวงพ่อมหาธาตุ หลวงพ่อบ้านเหลม หลวงพ่อตะเครา

นอกจากวัดสามวัดที่กล่าวมาแล้ว เพชรบุรียังมีวัดที่สำคัญและมีโบราณ-
สถานที่น่าสนใจอยู่อีกหลายแห่ง เช่น วัดเขานันไดอิฐ ซึ่งเป็นวัดที่มีชื่อเสียงทาง
กรรมฐาน การทำสมาธิ อยู่ห่างจากเขาวังเพียง 2 กิโลเมตรเท่านั้น หรือวัด
มหาสมณาราม ที่บริเวณทางขึ้นเขาวัง วัดพุทธไสยาสน์ ซึ่งอยู่ทางทิศใต้ของ
บริเวณเชิงเขาวัง เป็นต้น



ช่างทองเมืองเพชรฯ

เพชรบุรี นอกจากจะได้ชื่อว่าเป็นเมืองที่มีสกุลช่างศิลปะปูนปั้นชั้นยอด ดังจะเห็นได้จากลวดลายปูนปั้นอันวิจิตรงดงามตามโบสถ์วิหารในวัดวาอารามต่างๆ ทั่วเมืองเพชรฯ แล้วนั้น

เพชรบุรียังเป็นแหล่งศิลปะช่างทองโบราณที่มีชื่อเสียงที่สุดแห่งหนึ่งช่างทองเมืองเพชรฯ สืบทอดกันมานานแต่โบราณ โดยมีฝีมือเป็นเอกลักษณ์เฉพาะตัว

ช่างทองรุ่นแรกของเมืองเพชรฯ ที่ปรากฏเป็นหลักฐาน ในปีพุทธศักราช 2404-2495 คือ ครูหวน ตาลวันทา ซึ่งเป็นศิษย์ของหลวงพ่อดุทธิ ครูหวนเคยได้บวชและศึกษาเกี่ยวกับวิชาทางช่างที่วัดพลับพลาชัยแล้ว จึงลาสิกขามาประกอบอาชีพเป็นช่างทองอยู่ราว 30 ปี

ช่างทองเมืองเพชรฯ รุ่นต่อๆ มากี่มีช่างทองตระกูล “สุวรรณช่าง” และช่างทองตระกูล “ทองสัมฤทธิ์” ซึ่งทั้งสองตระกูลนี้ได้มีผู้สืบทอดอาชีพของการเป็นช่างทองเรื่อยมา

ในปัจจุบัน เมืองเพชรบุรีมีช่างทองอยู่หลายคนที่ยังประกอบอาชีพช่างทองอยู่ ซึ่งส่วนใหญ่แล้วผู้ประกอบการทั้งหลายจะมีร้านทำทองอยู่แถวถนนพณิชย-เจริญ ซึ่งเรามักเรียกว่า “บ้านช่างทองเมืองเพชรฯ” นั่นเอง

การทำทองรูปพรรณของช่างทองเมืองเพชรฯ มีขั้นตอนสำคัญๆ อยู่ 4 ขั้นตอนเท่านั้น คือ

1. **การหลอมทอง** ซึ่งหมายถึงการนำเอาทองคำแท่งบริสุทธิ์ไปเผาเล่น (คือใช้ไฟเผาให้ทองหลอมละลายเป็นของเหลว) แล้วเทลงในเบ้าสี่เหลี่ยมให้กลายเป็นแท่งเพื่อสะดวกในการตีและแผ่ทองเป็นแผ่น

การทำทองของช่างทองเมืองเพชรฯ





กระบวนการการทำทองของช่างทองเมืองเพชรฯ ซึ่งมีอยู่หลายแห่ง

2. **การตีทอง** จะมีสองลักษณะ คือ การตีให้เป็นเส้นยาวๆ และการตีแผ่นทองให้เป็นแผ่นบางๆ

3. **การชักลวด** หมายถึง การที่นำเอาทองที่ดีเป็นเส้นมาเป่าเล่นให้ทองอ่อนตัว จากนั้นจะทาด้วยขี้ผึ้งแท้นำไปชักลวดให้เส้นทองมีขนาดเล็กใหญ่ตามต้องการ

4. **การทำไขปลา** หมายถึง การทำทองให้เป็นหยดกลมๆ ขนาดต่างๆ โดยใช้ลวดทองมาตัดเป็นท่อนสั้นๆ แล้วนำไปเป่าเล่นให้เป็นเม็ดกลมๆ คล้ายไขปลา ตามขนาดที่ต้องการ

จากนั้นเมื่อผ่านขั้นตอนการเตรียมชิ้นส่วนต่างๆ แล้วก็นำทองที่เตรียมไว้มาประกอบกันเข้า เช่น ทองที่หลอมสำหรับทำแหวน หรือทองที่ผ่านการชักลวดแล้วนำมาประกอบเป็นสร้อย กำไลมือ เป็นต้น โดยมีวิธีการต่างๆ ดังนี้ คือ

การสานหรือการขัดทอง

การต่อประกอบทองเป็นรูปลักษณะต่างๆ

การตัด การแกะ การฉลุ การฝัง และการติดผลึก เป็นต้น ล้วนแล้วแต่เป็นกรรมวิธีที่ช่างทองคิดค้นขึ้นมา เพื่อให้เป็นงานศิลปหัตถกรรมที่ละเอียดประณีตและทรงคุณค่ายิ่งของช่างทองเมืองเพชรฯ

ในปัจจุบัน ผลงานที่ยังเป็นรูปแบบและเอกลักษณ์ของช่างทองเมืองเพชรฯ ซึ่งยังคงอยู่ ได้แก่ ทองรูปพรรณสร้อยสี่เสา สร้อยหกเสา และสร้อยแปดเสา ปะวะหล่ำ ลูกสน ลายเต่าร้าง ตะขาบ แหวนพิรอด ลายดอกพิกุล เป็นต้น และทั้งนี้ก็ยอมแล้วแต่ความนิยมของลูกค้าที่สั่งทำทองรูปพรรณว่าจะให้ช่างทำแบบไหนจึงจะสวย

แหวนรูปพรรณต่างๆ ที่ช่างทองเมืองเพชรฯ บรรจงสร้างสรรค์





เที่ยวถ้ำเขาหลวงเมืองเพชรฯ ฟังเกร็ดตำนานถ้ำเกลบ

เมื่อเดินทางถึงเมืองเพชรบุรีสิ่งแรกที่มองเห็นแต่ไกลคือ ยอดเขาวังหรือพระนครคีรี ซึ่งมีพระราชวังและวัดตั้งอยู่บนยอดเขาเด่นเป็นสง่า เบื้องล่างที่เชิงเขาคือ ถนนเข้าสู่เมืองเพชรบุรีที่เต็มไปด้วยร้านค้าจำหน่ายอาหารการกิน โดยเฉพาะขนมเมืองเพชรฯ ที่นักท่องเที่ยวผ่านไปมา มักจะแวะซื้อหาติดไม้ติดมือกลับบ้านแทบทุกครั้ง

คำนำ

ผืนแผ่นดินอันกว้างใหญ่ไพศาลของดินแดนแหลมทองแห่งนี้ ได้มีมนุษย
เดินทางเข้ามาอาศัยอยู่นานนับเป็นเวลาหลายพันปีมาแล้ว ตั้งแต่ยุคสมัยก่อน
ประวัติศาสตร์จนกระทั่งได้มีการวิวัฒนาการชีวิตความเป็นอยู่ของตนขึ้นมา
ถึงยุคสมัยปัจจุบัน

ดังนั้น เพื่อประโยชน์ในการศึกษา ค้นคว้า และเรียนรู้เรื่องราวของอดีต
จนถึงปัจจุบัน ผู้เขียนจึงได้จัดทำหนังสือสารคดีชุดถิ่นทองของไทยขึ้นมา ทั้งนี้
เพื่อเป็นการเผยแพร่เรื่องราวความรู้ที่เกี่ยวกับภูมิศาสตร์และประวัติศาสตร์
ตำนาน ตลอดจนศิลปวัฒนธรรมหรือขนบธรรมเนียมประเพณี และวิถีชีวิตความ
เป็นอยู่ต่างๆ ของท้องถิ่นในแต่ละจังหวัดทั่วประเทศไทย พร้อมทั้งรวมเรื่องน่ารู้
แนะนำแหล่งท่องเที่ยวหรือสถานที่สำคัญของจังหวัด ซึ่งผู้เขียนได้พยายามเก็บ
รวบรวมเพื่อนำมาเสนอให้แก่ท่านผู้อ่านที่สนใจโดยทั่วไป

ขอขอบคุณ

สมัย สุทธิธรรม

เพชรบุรี นอกจากพระนครคีรีแหล่งท่องเที่ยวทางประวัติศาสตร์บนยอดเขาแล้ว ยังมีวัดวาอารามต่างๆ ที่สวยงามเต็มไปด้วยศิลปกรรมล้ำค่า น่าสนใจยิ่ง ภายในตัวเมืองอีกหลายแห่ง เช่น วัดใหญ่สุวรรณาราม วัดมหาธาตุวรวิหาร วัดกำแพงแลง วัดเขabanไดอิฐ วัดพลับพลาชัย วัดสระบัว วัดกุฎี และวัดอื่นๆ อีกหลายวัด

ไกลออกไปนอกเมืองห่างจากเขาวังขึ้นไปทางเหนือประมาณ 3-4 กิโลเมตร เป็นเนินเขาเตี้ยๆ ที่เต็มไปด้วยป่าไม้ มีถ้ำใหญ่อยู่แห่งหนึ่ง เรียกว่า ถ้ำเขาหลวง ภายในบริเวณถ้ำมีหินงอกหินย้อยสวยงามมาก มีพระพุทธรูปองค์ใหญ่และพระพุทธรูปไสยาสน์ประดิษฐานอยู่ท่ามกลางพระพุทธรูปองค์เล็กและเจดีย์มากมาย ร่ายล้อมอยู่ตามซอกหินในพื้นที่ถ้ำ

ภายในบริเวณพื้นล่างของถ้ำหลวง





บนเพดานของถ้ำเขาหลวงจะมีปากปล่องของช่องหินกว้าง ทำให้แสงสว่างส่องลงมาถึงพื้นถ้ำ

เล่ากันว่า ถ้ำแห่งนี้พระบาทสมเด็จพระจอมเกล้าเจ้าอยู่หัว รัชกาลที่ 4 ทรงโปรดฯ ให้สร้างบันไดลงไปสู่พื้นถ้ำเบื้องล่าง พร้อมทั้งโปรดฯ ให้สร้างพระพุทธรูปเอาไว้ในถ้ำด้วย

ต่อมาในสมัยของพระบาทสมเด็จพระจุลจอมเกล้าเจ้าอยู่หัว รัชกาลที่ 5 ทรงโปรดฯ ให้สร้างพระพุทธรูปองค์ใหญ่ขึ้นไว้ในถ้ำแห่งนี้อีก ปัจจุบันถ้ำเขาหลวงเป็นแหล่งท่องเที่ยวที่สำคัญของเมืองเพชรฯ ในแต่ละวันจะมีผู้คนเดินทางไปเยี่ยมชมถ้ำแห่งนี้อยู่เสมอมิได้ขาด

ตำนานถ้ำเกลบ

ถัดจากถ้ำเขาหลวงลงมาที่เชิงเขาด้านซ้ายมือ เป็นวัดบุญทวี ซึ่งสร้างขึ้นในภายหลัง เพราะบริเวณแห่งนี้แต่เดิมเป็นทุ่งนาที่มีต้นตาลขึ้นอยู่มาก ชาวบ้านได้ใช้ประโยชน์ในการทำน้ำตาลจากต้นตาลเหล่านี้ตลอดมา และในบริเวณนี้ก็มีถ้ำเล็กๆ อยู่แห่งหนึ่งมีชื่อว่า ถ้ำเกลบ สาเหตุที่เรียกว่าถ้ำเกลบ เพราะว่าตรงหน้า

ปากถ้ำแห่งนี้จะมีกองเกลบกระจายอยู่ทั่วบริเวณ แม้จะมีชาวบ้านที่มาปาดตาล เก็บกวาดไปทิ้งจนหมดแล้ว แต่พอวันรุ่งขึ้นก็จะมีเกลบขึ้นมากองอยู่อีกเช่นเดิม ชาวบ้านจึงพากันเรียกว่า ถ้ำเกลบ สืบต่อมา โดยมีได้มีใครสนใจเท่าใดนัก

ต่อมาในเช้ามีดของวันหนึ่ง ขณะที่ชายปาดตาลชาวเมืองเพชรบุรี ซึ่งปกติ ก็จะมาปาดตาลที่บริเวณที่ใกล้ๆ กับถ้ำเกลบเสมอ และขณะที่เขากำลังอยู่บน ยอดตาลนั่นเอง ได้มองลงมาข้างล่างเห็นกลุ่มหญิงสาวหลายคนท่าทางแปลกๆ กำลังเดินหาบคอนตะกร้าพืชผักออกมาจากหน้าถ้ำเขาเกลบอย่างน่าพิศวง คือ จูๆ ก็ไผ่ล่อออกมาจากปากถ้ำทีละคนๆ พร้อมกับนำของสิ่งหนึ่งไปซ่อนไว้ตรงพุ่มไม้ หน้าปากถ้ำ ก่อนจะพากันหาบคอนสิ่งของเดินไปตามทางเข้าเมืองเพชรบุรีและ หายไปในแนวไม้

บรรยากาศในยามเช้าตรู่ของหมู่บ้านลาวโซ่งหรือไทยทรงดำ
ที่อำเภอเขาย้อย จังหวัดเพชรบุรี





ปากทางเข้าถ้ำเขาแกลบ ที่บริเวณหลังวัดบุญทวี ในปัจจุบัน

ชายปาดตาลสงสัยว่าหญิงสาวกลุ่มนี้มาจากไหนกันแน่ จึงยังไม่กล้าที่จะลงมาจากยอดตาลทันที และยังคงยอเยยดูอยู่บนนั้นจนกระทั่งพลบค่ำ จึงเห็นกลุ่มหญิงสาวประหลาดเหล่านั้นหาบของกลับมาแล้วหายเข้าไปในถ้ำแกลบที่ละคนจนหมด เขารอดูเหตุการณ์อยู่บนต้นตาลสักพัก จึงลงมาและรีบตรงไปที่ปากถ้ำแกลบ เพื่อสำรวจหาร่องรอย แต่ก็ไม่พบสิ่งผิดปกติอย่างไร ถ้ำแกลบก็เป็นถ้ำตื้นๆ ไม่มีช่องทางที่จะทะลุไปไหนได้เลย ครั้นกลับถึงบ้านชายปาดตาลก็ไม่ยอมเล่าเรื่องที่เกิดขึ้นให้ผู้ใดฟังเลย แม้แต่ลูกเมียหรือเพื่อนฝูง

จนเช้ามีดวันต่อมา เขาก็รีบไปที่บริเวณถ้ำแกลบและปีนต้นตาลสังเกตการณ์ดูอีกครั้งหนึ่ง พอฟ้าสว่างก็เห็นกลุ่มหญิงสาวออกมาจากปากถ้ำแกลบ และซ่อนของบางอย่างเอาไว้ในพุ่มไม้เช่นเดียวกับเมื่อวานนี้

ครั้งพอกลุ่มหญิงสาวประหลาดกลุ่มนั้นเดินหายลับไป เขาจึงลงมาจาก
ต้นตาลรีบเดินไปดูของที่กลุ่มหญิงสาวพากันซ่อนไว้ ก็ได้พบใบไม้ธรรมดาๆ ซึ่งมี
ครบตามจำนวนหญิงสาวนั้นพอดี เขาจึงลองหยิบขึ้นมาพิจารณาดูหนึ่งใบ และ
นำไปโยนทิ้งที่โคนต้นตาล

เมื่อใกล้ค่ำ ชายปาดตาลก็รีบขึ้นไปยังยอดตาลเพื่อคอยดูอยู่อย่างเงิบๆ
เวลาต่อมาก็เห็นบรรดาหญิงสาวประหลาดพากันเดินทางกลับไปที่ปากถ้ำเช่นเคย
โดยไม่มีอาการพูดจากันเลย แล้วหยิบใบไม้เดินหายเข้าถ้ำแลกเปลี่ยนที่ละคน แต่มีอยู่
คนหนึ่งเข้าถ้ำไม่ได้ นั่งร้องไห้อยู่หน้าถ้ำ เพราะหาใบไม้ไม่เจอ ชายปาดตาลจึงรีบ
ปีนต้นตาลลงมาและเข้าไปถามเธอร้องไห้ทำไม หญิงสาวประหลาดมีท่าทางตกใจ
เล็กน้อย และตอบว่าใบไม้ประจำตัวของนางหายไป จึงไม่สามารถกลับเข้าถ้ำไปสู่
บ้านเรือนของตนได้ ชายปาดตาลจึงถามว่า บ้านเรือนอยู่ที่ไหน หญิงสาวนางนั้นจึง
ได้บอกความจริงว่า ภายในถ้ำแห่งนี้คือ เมืองลับแล ที่ปากถ้ำแลกเปลี่ยนแห่งนี้แหละคือ

ภายในถ้ำเขาแลกเปลี่ยนเป็นช่องทางเข้าออกหลายทาง และมีพระพุทธรูปประดิษฐานอยู่





บรรยากาศหมู่บ้านลาวโซ่ง ซึ่งมีลักษณะบ้านที่เป็นเอกลักษณ์ของตัวเอง

ประตูไปสู่เมืองลับแล ผู้ใดจะผ่านเข้าออกได้ต้องมีใบไม้ประจำตัว ที่นำมาจากเมืองลี้ลับภายในถ้ำนี้

ชายปวดตาลเมื่อรู้ความจริงแล้วจึงได้เดินไปที่โคนต้นตาล เพื่อหยิบใบไม้ที่ตัวเองโยนทิ้งมาคืนแก่นาง ทำให้นางดีใจมาก ถึงกับเอ่ยปากชวนชายหนุ่มปวดตาลเข้าไปในเมืองลับแลด้วยกัน โดยนางสัญญาว่าจะนำใบไม้ประจำตัวจากเมืองลับแลมาให้ชายปวดตาล

เมื่อหญิงสาวกลับเข้าไปในถ้ำ ก็ได้นำใบไม้ประจำตัวสำหรับผู้ที่เข้าไปในเมืองลับแลมาให้ชายปวดตาลอย่างที่ได้รับปากเอาไว้ ในที่สุดทั้งสองก็ได้เข้าไปในถ้ำแลกเปลี่ยนกัน ซึ่งภายในเป็นเมืองลับแลที่ใหญ่โต และมีความเป็นอยู่ที่สุขสบาย จนทำให้เขาลืมเหตุการณ์ต่างๆ บนโลกโดยสิ้นเชิง แม้กระทั่งลูกเมีย

ชายขาดตาลอยู่ในเมืองลับแลและได้ครองรักกับหญิงสาวสวยชาวเมืองลับแลอย่างมีความสุข จนมีลูกด้วยกันหนึ่งคน เมืองนี้มีกฎข้อห้ามอยู่อย่างหนึ่งคือ ห้ามพูดโกหก ไม่ว่าในกรณีใดๆ ก็ตาม ซึ่งหากมีการพูดโกหกก็จะถูกขับไล่ออกจากเมืองนี้ทันที

วันหนึ่งขณะที่หญิงสาวออกไปทำธุระนอกบ้าน ชายขาดตาลซึ่งคอยดูแลลูกแทน บังเอิญลูกน้อยได้ร้องไห้หาแม่ มิใช่ชายขาดตาลผู้เป็นพ่อจะปลอบเท่าไรก็ไม่ยอมหยุดร้อง จึงพูดหลอกลูกออกไปว่า “หยุดร้องเสียที แม่มาแล้ว” ทั้งที่หญิงสาวผู้เป็นแม่ยังไม่กลับมา ซึ่งถือว่าเป็นการพูดโกหก จนเขาต้องถูกขับไล่ออกจากเมืองลับแลแห่งนี้ในเวลาต่อมา

หญิงสาวรู้สึกเสียใจมากที่สามีต้องมาพراقจากไป แต่จะทำอย่างไรได้เมื่อกฎเกณฑ์ของเมืองได้วางไว้เช่นนี้ นางจึงจัดเตรียมข้าวของให้สามี โดยเลือกขมิ้นหัวใหญ่ๆ 7-8 หัวห่อผ้าขาวม้าให้ แล้วกำชับว่าอย่าเพิ่งเปิดจนกว่าจะถึงบ้าน

บริเวณสวนหน้าบ้านที่ร่มรื่นของชาวบ้าน



สภาพบ้านและชีวิตความเป็นอยู่ของชาวชนบท



ขณะที่เดินทางออกจากเมืองลับแล ชายปาดตาลก็รู้สึกหนักสิ่งของที่ภรรยาให้มา จึงได้แถมออกดู เห็นเป็นหัวขมึ้นขนาดใหญ่หลายหัว จึงนึกในใจว่า นางช่างไม่มีน้ำใจเสียเลย จะจากกันทั้งที ให้ขมึ้นมาเป็นของกำนัลดูไม่มีค่าอะไรเลย หนักเปล่าๆ คิดดังนั้นจึงจับหัวขมึ้นเหวี่ยงทิ้งไปเกือบหมด ยังเหลือติดไปบ้านเพียงหัวเดียวเท่านั้น

ครั้นกลับถึงบ้าน ลูกเมียเห็นเข้าก็พากันดีใจ คิดว่าล้มหายตายจากไปแล้ว หรือถูกเสือคาบไปกินแล้ว ตั้งสองสามปีไม่เห็นร่องรอยและไม่ได้ข่าวคราวเลย ชายปาดตาลจึงได้เล่าเรื่องทั้งหมดที่เกิดขึ้นกับตนให้ญาติพี่น้องและลูกเมียฟังจนสิ้น พร้อมกับได้แกะห่อผ้าเอาขมึ้นที่เหลืออยู่เพียงหัวเดียวออกมาให้ดู แต่ปรากฏว่าขมึ้นที่ว่านั้นมันคือ ทองคำแท่งใหญ่ ที่ชายปาดตาลไม่รู้มาก่อน จึงได้โยนทิ้งไปเกือบหมด

นับแต่นั้นมา ปากถ้ำเกลบก็ไม่มีเกลบออกมาอีกเลยจนกระทั่งบัดนี้ ปัจจุบันถ้ำเกลบมีสิ่งก่อสร้างใหม่ๆ ทับถมไปจนเหลือเพียงแต่เค้าโครงเดิมเท่านั้น ซึ่งอยู่ด้านหลังวัดบุญทวีแห่งนี้

บริเวณชายหาดที่สงบเงียบของเพชรบุรี



ที่ชายหาดริมทะเลสีครามแสนสวยของเพชรบุรี





จากทะเลสู่ป่าเขาเมืองเพชรบุรี

บเพชรบุรี เป็นเมืองที่มีแหล่งท่องเที่ยวทางทะเลที่สวยงามแห่งหนึ่ง โดยเฉพาะที่หาดเจ้าสำราญ ซึ่งอยู่ห่างจากตัวเมืองเพชรบุรีประมาณ 15 กิโลเมตร ในอดีตเมื่อครั้งสมัยกรุงศรีอยุธยา หาดเจ้าสำราญเคยเป็นที่ประทับแรมของกษัตริย์หลายพระองค์ สมเด็จพระนเรศวรมหาราชและสมเด็จพระเอกาทศรถก็เคยเสด็จมาประทับแรมที่นี่เป็นเวลาหลายวัน

ในสมัยกรุงธนบุรี สมเด็จพระเจ้ากรุงธนบุรีเคยยกทัพหลวงไปทางเรือเพื่อปราบเมืองนครศรีธรรมราชและเสด็จมาที่หาดเจ้าสำราญเช่นกัน ต่อมาในต้นกรุงรัตนโกสินทร์ได้มีพระมหากษัตริย์หลายพระองค์ที่ทรงโปรดมาประทับแรม ณ หาดเจ้าสำราญแห่งนี้ โดยเฉพาะพระบาทสมเด็จพระมงกุฎเกล้าเจ้าอยู่หัว

รัชกาลที่ 6 ทรงโปรดหาดเจ้าสำราญมาก ถึงกับโปรดฯ ให้สร้างพระตำหนักหาดเจ้าสำราญขึ้นในปีพุทธศักราช 2461 แต่ต่อมาได้รื้อ เพื่อนำไปสร้างพระราชนิเวศน์มฤคทายวัน

พระมหากษัตริย์ไทยหลายพระองค์ทรงโปรดที่จะเสด็จมาประทับแรม ณ ชายหาดแห่งนี้ ก็เนื่องด้วยในอดีตเป็นหาดที่สะอาดเงียบสงบ สวยงาม และได้ชื่อว่า **“หาดเจ้าสำราญ”** ตามที่พระเจ้าแผ่นดินได้เสด็จมาสำราญที่หาดนี้บ่อยครั้งในหลายยุคหลายสมัย

ปัจจุบันหาดเจ้าสำราญแม้จะเป็นหาดเล็กๆ แต่ก็ยังมีผู้คนนิยมไปเที่ยวพักผ่อนกันอยู่เสมอ แม้ว่าจะมีหาดอื่นๆ เช่น หาดปึกเตียน ซึ่งแยกจากหาดเจ้าสำราญลงไปทางใต้อีกประมาณ 7 กิโลเมตร ก็ตาม



บริเวณชายหาดฤดูร้อน
ของเมืองเพชรบุรี



หาดปึกเตียน มักจะมีนักท่องเที่ยวนิยมไปพักผ่อนเป็นจำนวนมาก โดยเฉพาะเด็กๆ ที่อยากจะมาชมนางผีเสื้อสมุทร

สารบัญ

ประวัติศาสตร์เมืองเพชรฯ....5

เพชรบุรีวันนี้....13

สามพระราชวังเมืองเพชรฯ....23

สามโบราณสถานที่สำคัญเมืองเพชรบุรี....35

ช่างทองเมืองเพชรฯ....46

เที่ยวถ้ำเขาหลวงเมืองเพชรฯ
ฟังเกร็ดตำนานถ้ำกลบ....50

จากทะเลสู่ป่าเขาเมืองเพชรบุรี....59

แดนขนมหวานน้ำตาลหอม....62

หาดปึกเตียน แม้ว่าจะเป็นหาดที่เพิ่งถูกค้นพบให้เป็นแหล่งท่องเที่ยวเมื่อไม่นานมานี้เอง แต่ก็ยังเป็นหาดที่สวยงาม หาดทรายขาวสะอาดจึงมีผู้คนนิยมมาพักผ่อนกันมากในวันหยุดสุดสัปดาห์

สถานที่ตากอากาศชายฝั่งทะเลที่สวยงามของเมืองเพชรบุรี ซึ่งไกลลงไปทางใต้ห่างจากตัวเมืองเพชรบุรีประมาณ 41 กิโลเมตร และถือว่าเป็นเพชรน้ำเอกของชายหาดเพชรบุรี น่าจะเป็น**หาดชะอำ**ที่หลายคนรู้จักกันดี สมเด็จพระนเรศวรมหาราชประพันธ์พงศได้ทรงบุกเบิกพัฒนาชายฝั่งทะเลชะอำให้เป็นแหล่งตากอากาศเมื่อปีพุทธศักราช 2464

ปัจจุบันหาดชะอำเป็นแหล่งท่องเที่ยวและสถานที่ตากอากาศอันสำคัญจนเกิดธุรกิจโรงแรมและการท่องเที่ยวขึ้นอย่างมากมาย หาดชะอำจึงคลาคล่ำไปด้วยผู้คนจำนวนมาก

จากแหล่งท่องเที่ยวทางทะเล เพชรบุรียังมีบรรยากาศแนวป่าและขุนเขาให้นักท่องเที่ยวได้สัมผัสอีกแบบหนึ่ง นั่นคือ **อุทยานแห่งชาติแก่งกระจาน** ในเขตอำเภอท่ายาง ห่างจากตัวเมืองเพชรบุรีประมาณ 53.5 กิโลเมตร และมีพื้นที่ราว 2,918 ตารางกิโลเมตร ซึ่งนับว่ากว้างใหญ่กว่าอุทยานแห่งชาติอื่นๆ ในประเทศไทย โดยเป็นแหล่งเก็บน้ำขนาดใหญ่ที่มีป่าเขาและธรรมชาติงดงามยิ่งนัก ทั้งยังเป็นแหล่งที่อยู่อาศัยของบรรดาสัตว์ป่านานาชนิดอีกด้วย

แก่งกระจาน เป็นอุทยานแห่งชาติที่ได้รับการประกาศให้เป็นอุทยานฯ เมื่อวันที่ 12 มิถุนายน พ.ศ. 2524 และมีจุดที่น่าสนใจหลายแห่ง เช่น เขาพะเนินทุ่ง อ่างเก็บน้ำ เขื่อน เป็นต้น



อุทยานแห่งชาติแก่งกระจาน
ของเพชรบุรี



๕ แดนขนมหวานน้ำตาลหอม

๖เมืองเพชรบุรีเมื่อก่อนนี้มีชื่อว่าเมืองพริบพรี ลักษณะภูมิประเทศเต็มไปด้วยต้นตาล ชาวบ้านที่อาศัยอยู่ในแถบนี้มีอาชีพปาดตาล เพื่อนำน้ำตาลมาเคี่ยวทำเป็นน้ำตาลปึก น้ำตาลโตนดที่มีรสหวานแหลม ไม่เปรี้ยว และมีกลิ่นหอม จะต้องเป็นน้ำตาลจากเขابันไดอิฐ ซึ่งมีเท่าไรก็ไม่พอจำหน่าย โดยเฉพาะน้ำตาลในช่วงเดือนกุมภาพันธ์-เดือนพฤษภาคม จะมีกลิ่นหอมรสหวานที่สุด

ปัจจุบันนี้ น้ำตาลเมืองเพชรฯ เป็นส่วนประกอบที่สำคัญในการทำขนมไปแล้ว ขนมเมืองเพชรฯ จึงเป็นของดีที่ขึ้นชื่ออย่างหนึ่งของจังหวัดเพชรบุรี ที่หลายคนเมื่อมีโอกาสได้ไปท่องเที่ยวเมืองเพชรฯ ก็มักจะซื้อหากลับมาเป็นของฝากญาติมิตรทุกครั้งไป

เนื่องจากเมืองเพชรฯ เป็นดินแดนที่มีความอุดมสมบูรณ์ เต็มไปด้วยพืชผักผลไม้หลากหลายชนิด โดยเฉพาะชมพูเป็นผลไม้ที่ขึ้นชื่อของเมืองเพชรฯ และมีรสชาติหวานแหลมกรอบอร่อย นำรับประทานมากกว่าชมพูที่ปลูกจากที่อื่น

หากมีโอกาสได้ไปเที่ยวเมืองเพชรบุรีแล้ว เราจะสังเกตเห็นป้ายบอกชื่อถนนแต่ละสายในเมืองเพชรบุรีประดิษฐ์เป็นรูปชมพูสวยงามแปลกตาอยู่ตามสี่แยกต่างๆ ทั่วไป

เพชรบุรี เป็นเมืองเก่าที่มีประวัติศาสตร์อันยาวนาน และมีร่องรอยของโบราณสถาน โบราณวัตถุที่สำคัญๆ มากมายหลายแห่ง ตลอดจนศิลปวัฒนธรรมอันดีงามที่สืบทอดต่อกันมาหลายยุคหลายสมัยจนถึงปัจจุบันนี้ ทั้งที่ได้กล่าวถึงและที่ไม่ได้มีการกล่าวถึงก็ตาม กำลังรอคอยการเดินทางไปเยี่ยมอยู่ตลอดเวลา เพชรบุรีวันนี้จึงมีคำขวัญว่า **“เขาวังคู่บ้าน ขนมหวานเมืองพระเลิศล้ำศิลปะแดนธรรมะ ทะเลงาม”**

ขนมหวานเมืองเพชรฯ



บรรณานุกรม

ชุดจิตรกรรมฝาผนังในประเทศไทย. วัดใหญ่สุวรรณาราม. กรุงเทพฯ สำนักพิมพ์
เมืองโบราณ, 2527.

วิชาการ, กรม. เพชรในเพชรบุรี. กรุงเทพฯ โรงพิมพ์คุรุสภาลาดพร้าว, 2526.

_____ อุทยานประวัติศาสตร์พระนครศรีอยุธยา. กรุงเทพฯ บริษัท อมรินทร์
พริ้นติ้งกรุ๊ป จำกัด, 2532.

ISBN 974-277-337-8

RIP PHETCHABURI ARC



1000058045



สำนักพิมพ์โอเดียนสโตร์

860-862 วังบูรพา กรุงเทพมหานคร 10200 โทร. 221-0742, *221-6567 แฟกซ์
218/10-12 สยามสแควร์ซอย 1 กรุงเทพมหานคร 10330 โทร. 251-4476, 254-8807
1/35-39(สาขามินเกล้า) ถนนพระบรมราชชนนี บางกอกน้อย กรุงเทพฯ 10700 โทร. 4



เว็บไซต์ อต.



032 - 491467

บัญชี 3 ต.ท่าสอ อ.บ้านลาด จ.เพชรบุรี 76150

ศูนย์พัฒนาเกษตร

RC

C.U.BOOK

978974277

C111
2040 B

കുറിപ്പ്



ประวัติศาสตร์เมืองเพชรฯ

มีตำนานเล่าขานสืบต่อกันมาแต่โบราณกาลว่า ณ บริเวณที่เป็นเมืองเพชรบุรีปัจจุบันนี้ เมื่อก่อนมีภูเขาที่เต็มไปด้วยเพชรพลอย ส่องแสงเปล่งประกายระยิบระยับในยามค่ำคืน สามารถมองเห็นได้แต่ไกล แต่ครั้นถึงเวลากลางวันเพชรพลอยเหล่านั้นก็จะอันตรธานหายไป แม้จะมีคนพยายามไปขุดค้นหา แต่ก็ไม่มีใครได้เพชรพลอยนั้นไป ดังมีข้อความที่เกี่ยวกับตำนานเมืองเพชรบุรีว่า

“แต่ในกาลปางก่อน ดึกดำบรรพ์โพ้น พระนครเพ็ชรบุรี เป็นเมืองมีกษัตริย์สมมุติราช ครอบครองมาเป็นลำดับๆ เป็นเมืองเกษมสาร พร้อมสรรพด้วยความสนุกสำราญรื่นรมย์ทุกประการ มั่งคั่งด้วยคุณสมบัติและทรัพย์ศฤงคาร ทั้งมีปราชญ์อาจารย์เป็นประธานทิศ สั่งสอนสาธุศิษย์บรรลुकิลปวิทยาคาถาอาคม

เวททางคศาสตร์ สำเร็จอิทธิฤทธิ์เป็นเมืองมีเกียรติยศ ไพศาลแผ่เผยเดชานุภาพความมั่งคั่งสมบูรณ์ไปในนานาชาติทั้งหลาย ปราศจากภัยอันตราย คัตรูหม์ ปรบักษ์เลี่ยนหนาม ชาวเมืองเกษมสำราญบานใจ ไพร่ฟ้าหน้าใสทั่วหน้า มีฝูงชนกล่นเกลื่อนล้นหลามไปทั่วทุกภูมิภาคมาเนหา มากมายด้วยชาวเจ้าและพวกพ่อค่านานาชาติ แขกเมืองมาพึ่งพาค้าขายสินค้าใหญ่เป็นประธานทรัพย์ นับว่าขึ้นชื่อภาษา คือ ป่าตาล ดงตาลมีอยู่ทั่วอาณาเขตต์ มีโคตรเพ็ชรอันตรัตร์สจาร์สศรี เพลากลางราตรีส่องแสงสว่างพราราวกับดาวประดับเขาบังเกิดมีปรากฏขึ้นเป็นเดิมณ ยอดเขาใหญ่ด้านดินแดน ได้อาศัยแสงเพ็ชรพลอยแห่งภูเขานั้นเป็นเหตุ ภูเขานั้นจึงได้สมญาพิเศษ เรียกว่า เขาแด่น คือ แลดูต่างพร้อย เพราะเหตุเพ็ชรพลอยปรากฏแล้ว ณ ยอดเขานั้น ท่านโบราณกษัตริย์ทั้งหลาย ผู้เป็นต้นกันสร้างพระนคร จึงขนานนามกรเมืองนั้นว่า เมืองเพ็ชรบุรี กระนั้นแล”

จากหลักฐานทางโบราณคดี ในจารึกปราสาทพระขรรค์พบที่เมืองพระนคร ซึ่งสร้างในสมัยพระเจ้าชัยวรมันที่ 7 แห่งกัมพูชา เมื่อปีพุทธศักราช 1734 มีชื่อเมือง “ศรีชยัชรบุรี” ซึ่งนักโบราณคดีบางคนเชื่อว่าน่าจะเป็นเมืองเพชรบุรีนั่นเอง

หลักฐานทางโบราณคดีที่พบในบริเวณเมืองเพชรบุรี ซึ่งเชื่อว่า เพชรบุรี เป็นเมืองหนึ่งที่มีความเจริญอยู่ในยุคสุวรรณภูมิ เช่นเดียวกับเมืองนครไชยศรี เมืองราชบุรี เมืองกาญจนบุรี เมืองตะนาวศรี และมีความรุ่งเรืองสืบต่อกันมาจนถึงสมัยอาณาจักรทวารวดี ในพุทธศตวรรษที่ 11-16 ซึ่งตรงกับบันทึกในจดหมายเหตุจีนที่เรียกอาณาจักรนี้ว่า โต้โลโปตี้ อันประกอบไปด้วย เมืองเพชรบุรี ราชบุรี คูบัว นครปฐม กำแพงแสน พงตึก (บริเวณอำเภอท่ามะกา) ลพบุรี เป็นต้น โดยสันนิษฐานว่า ศูนย์กลางของอาณาจักรอยู่ที่นครปฐมหรืออู่ทอง เนื่องจากได้มีการขุดพบแหล่งโบราณสถานอยู่มากในบริเวณสองแห่งนี้