

งานปูนปั้นสกุลช่างเมืองเพชร

มรดกภูมิปัญญาทางวัฒนธรรม ประจำปี ๒๕๖๒

สาขา งานช่างฝีมือดั้งเดิม



งานปูนปั้นสกุลช่างเมืองเพชร เป็นงานประณีตศิลป์ในกลุ่มงานช่างฝีมือดั้งเดิม จากการศึกษาของนักวิชาการทางประวัติศาสตร์ได้ระบุถึงหลักฐานเกี่ยวกับปูนปั้นที่เก่าแก่ที่สุดว่าอยู่ในยุคทวารวดี และมีพัฒนาการเรื่อยมาจนถึงปัจจุบัน อนึ่งเมืองเพชรบุรีได้รับการขนานนามว่าเป็นอยุธยาที่มีชีวิต เพราะมีความโดดเด่นและเป็นเอกลักษณ์ ที่แสดงความรุ่งเรืองและรุ่มรวยของงานศิลปกรรมหลากหลายแขนง โดยเฉพาะงานปูนปั้นที่ถือว่าเป็นงานสกุลช่างเมืองเพชรโดยแท้ เพราะงานปูนปั้นสกุลช่างเมืองเพชรมีเอกลักษณ์เฉพาะ ในด้านกรรมวิธีการผลิตปูน ความพิถีพิถันในการสร้างงาน การออกแบบลวดลายให้พลิ้วไหว มีการแทรกแนวความคิดของช่างปั้นลงไปในผลงาน ประกอบกับช่างผู้สร้างงานปูนปั้นสกุลช่างเมืองเพชรได้รับแรงบันดาลใจจากผลงานปูนปั้นชั้นครู ที่ถือว่าเป็นเสมือนเพชรน้ำงามของเมือง มีปูนปั้นสมัยอยุธยา วัดเขابันไดอิฐ วัดสระบัว วัดเกาะ วัดใหญ่สุวรรณาราม เป็นต้น

หลักฐานเกี่ยวกับงานปูนปั้นในจังหวัดเพชรบุรี ส่วนใหญ่เป็นงานสร้างสรรค์ที่ตอบสนองเรื่องความศรัทธาเลื่อมใสในพระพุทธศาสนา ดังจะเห็นงานปูนปั้นตั้งแต่อดีตมาจนถึงปัจจุบันมักจะปรากฏตามถาวรวัตถุและบันนระดับศาสนสถานในทางศาสนา เช่น พระพุทธรูป เทวรูป ฐานพระประธาน หน้าบัน ซุ้มประตูหน้าต่างพระอุโบสถ วิหาร ฯลฯ ตามที่มีการศึกษาค้นคว้าเกี่ยวกับหลักฐานและร่องรอยของงานปูนปั้นในจังหวัดเพชรบุรี พบว่า งานปูนปั้นชั้นเก่าแก่ที่สุดในจังหวัดเพชรบุรี มีพัฒนาการที่สามารถย้อนไปได้ถึงสมัยทวารวดี (พุทธศตวรรษที่ ๑๒-๑๓) เช่น ประติมากรรมปูนปั้นจากแหล่งโบราณคดีทุ่งเศรษฐี ประติมากรรมปูนปั้นถ้ำยายจูงหลาน สืบขึ้นมาคือปูนปั้นระดับปราสาทวัดกำแพงแลง เป็นปราสาทขอมพุทธศตวรรษที่ ๑๘ สมัยลพบุรี เรื่อยมาจนถึงสมัยอยุธยาตอนต้น ราวปลายพุทธศตวรรษที่ ๑๙-๒๐ คืองานปูนปั้นระดับเจดีย์แปดเหลี่ยมในถ้ำเขาหลวง งานปูนปั้นระดับพระอุโบสถวัดสระบัว ราวกลางพุทธศตวรรษที่ ๒๓ งานปูนปั้นระดับพระอุโบสถ

วัดเขาน้ำใส วัดเขาบันไดอิฐ ราวปลายพุทธศตวรรษที่ ๒๓ ถึงต้นพุทธศตวรรษที่ ๒๔ สมัยอยุธยาตอนปลาย ในกลุ่มปูนปั้น วัดเกาะ วัดใหญ่สุวรรณาราม วัดไผ่ล้อม รวมถึงปูนปั้นประดับอาคารวัดมหาธาตุวรวิหาร ที่มีการผสมผสานฝีมือของช่างรุ่นเก่ากับช่างรุ่นใหม่สมัยรัตนโกสินทร์ไว้อีกหลายๆ ท่าน งานปูนปั้นสกุลช่างเมืองเพชรเริ่มมีพัฒนาการต่อเนื่องจากปลายอยุธยาอย่าง ชัดเจน จนถึง ต้นรัตนโกสินทร์ และพบว่า มีช่วง รอยต่อที่ยังขาดหลักฐานเกี่ยวกับงานปูนปั้นในช่วงรัชกาลที่ ๑-๓ จนมาถึงสมัยรัชกาลที่ ๔ เป็นต้นมา พบว่า มีการศึกษาข้อมูลตลอดจนประวัติศาสตร์ของงานปูนปั้นสกุลช่างเมืองเพชรที่เริ่มมีความชัดเจนมาเรื่อยๆ ขึ้นตามลำดับ

ผลงานเหล่านี้เป็นห้องเรียนรู้ของสกุลช่างเมืองเพชรมาอย่างต่อเนื่อง ดังจะเห็นได้ว่าจังหวัด เพชรบุรีเป็นเมืองที่มีช่างปูนปั้นอยู่คู่กับเมืองเพชรมาอย่างยาวนาน ซึ่งช่างปูนปั้นตั้งแต่โบราณการ สืบมาจนถึงปัจจุบันมีส่วนในการช่วยสร้างบ้านแปงเมือง ให้มีความเจริญรุ่งเรืองสืบมาโดยลำดับ ความโดดเด่นอันเป็นเอกลักษณ์ของผลงานปูนปั้นสกุลช่างเพชรบุรี ยังเป็นเครื่องจูงใจให้บรรดา ผู้ที่สนใจศึกษาใฝ่รู้เกี่ยวกับประวัติศาสตร์ศิลปะ และผู้ที่หลงใหลในงานปูนปั้นเข้ามาเรียนรู้เข้ามาศึกษา อย่างต่อเนื่อง ส่วนใหญ่ให้ความสำคัญกับสวดลายที่งดงามของปูนปั้น การออกแบบที่ลงตัว การแทรก เนื้อหาแนวคิด ลูกเล่นที่เป็นเอกลักษณ์ซึ่งมีทั้งผลงานยุคเก่าและสร้างสรรค์ขึ้นใหม่ ที่ผสมผสานแนวคิด ได้อย่างอย่างลงตัว

อนึ่ง งาน ปูนปั้นเมืองเพชร เป็นงานศิลปะ มีความคงทนจึงเป็นที่นิยมทำกันต่อๆ มา วัสดุที่ใช้ สามารถหาได้ในท้องถิ่น ซึ่งปูนขาวโบราณทำจากเปลือกหอย กระจาดขาง กาวหนัง น้ำตาล โขลกด้วย ครกจนละเอียดแล้วนำไปปั้น งานปูนปั้น จึงเป็นงานช่าง ผู้ที่ทำงานปูนปั้นสามารถ เลือกทำเป็น อาชีพ หนึ่งได้เพราะเป็นอาชีพสร้างเงินเลี้ยงตนเองเลี้ยงครอบครัวได้ดีอีกอาชีพหนึ่ง

ลักษณะเฉพาะที่แสดงถึงอัตลักษณ์ของมรดกภูมิปัญญาทางวัฒนธรรม

ลักษณะเฉพาะที่แสดงถึงอัตลักษณ์ของศิลปะปูนปั้นสกุลช่างเมืองเพชร แบ่งออกเป็น ๓ ประเด็น ได้แก่

๑. ลักษณะเฉพาะของสำนักสกุลช่างเมืองเพชร
๒. ลักษณะเฉพาะของการเรียนรู้และถ่ายทอดงานปูนปั้นสกุลช่างเมืองเพชร
๓. ลักษณะเฉพาะของกรรมวิธีการผลิตปูนปั้นสกุลช่างเมืองเพชร
๔. ลักษณะเฉพาะของงานปูนปั้นสกุลช่างเมืองเพชร

๑ ลักษณะเฉพาะของสำนักสกุลช่างเมืองเพชร

การศึกษาเกี่ยวกับงานสกุลช่างในจังหวัดเพชรบุรี เริ่มมีความชัดเจนมากขึ้นในสมัยรัชกาลที่ ๔ โดยเฉพาะ พระช่าง ที่นับว่าหลายรูปมีผลงานที่สำคัญและมีความโดดเด่นจนเป็นเอกลักษณ์เฉพาะตัว ถึงขั้นเป็นเจ้าของสำนัก ทำหน้าที่สร้างงานศิลปะและทำหน้าที่ถ่ายทอดความรู้ในทางเชิงช่างให้กับบรรดาลูกศิษย์ที่มีทั้งสมณเพศ และฆราวาสในสำนักของตนมาโดยลำดับ เช่น หลวงพ่อฤทธิ์ วัดพลับพลาชัย หลวงพ่อรอด วัดยาง หลวงพ่อทั้ง วัดพระทรง หลวงพ่อยติ วัดเกาะ พระอาจารย์เป้า วัดพระทรง หลวงพ่ออินทร์ วัดยาง พระอาจารย์เกิน วัดเกาะ ฯลฯ

ส่วนใหญ่สำนักช่างมักจะมีวัดเป็นศูนย์กลางของการเรียนรู้งานช่าง เมื่อพระช่างหรือเจ้าสำนักถ่ายทอดวิชาความรู้ให้กับลูกศิษย์จนเกิดความเชี่ยวชาญ หรือฝึกฝนฝีมือในระหว่างบวชเรียนจนมีความเจนจัดก็จะออกไปทำมาหากินประกอบสัมมาอาชีพเลี้ยงตนเองต่อไป ซึ่งช่างแต่ละสำนักก็จะมีชื่อเสียงเฉพาะทางที่ต่างกันไปตามความเชี่ยวชาญที่ได้รับฝึกหัดมา กล่าวคือ การสอนความรู้เกี่ยวกับงานสกุลช่างเมืองเพชรตามสำนักช่างต่างๆ ที่สอนกันไม่ได้มีการจำแนกเป็นสาขาวิชาแขนง อย่างที่เรียนกันในปัจจุบัน เนื่องจากงานช่างส่วนใหญ่ต้องใช้ความรู้แบบผสมผสานในลักษณะของ สหวิชา คือ สอนหลายวิชาไปพร้อมๆ กัน เช่น วิชาช่างไม้ ก่อสร้าง เขียนภาพจิตรกรรม งานปั้น แกะสลักไม้ สลักเครื่องสด ตอกกระดาด ลงรักปิดทอง สลักหนังใหญ่ ทำให้ลูกศิษย์ในแต่ละสำนักที่ได้รับการฝึกหัดให้ทำงานช่างได้หลากหลาย ถึงแม้ว่า ช่างแต่ละสำนักจะใช้วิธีการสอนแบบสหวิชาก็ตาม แต่สำนักช่างในแต่ละสำนักก็ย่อมมีความเชี่ยวชาญในวิชาช่างเฉพาะอย่างด้วย บุญรัตน์ เจริญชัย อ้างถึงใน ดวงกลม บุญแก้วสุข (๒๕๕๗: ๑๕) กล่าวว่า วัดที่ได้รับการยอมรับว่ามีความโดดเด่นด้านงานช่างในเมืองเพชรบุรี มีอยู่ด้วยกันหลายวัด อาทิ สำนักวัดเกาะ เชี่ยวชาญเรื่องงานจำหลักไม้ทำธรรมาสัน และเมรุ สำนักวัดพระทรง เชี่ยวชาญเรื่องงานไม้และทำเมรุ สำนักวัดใหญ่สุวรรณาราม เชี่ยวชาญเรื่องการแกะสลักไม้และงานสถาปัตยกรรม สำนักวัดยางเชี่ยวชาญการผูกเรือและงานซ่อมฟ้า

ดำรงพันธ์ อินฟ้าแสง อ้างถึงใน ดวงกลม บุญแก้วสุข (๒๕๕๗ : ๑๕) กล่าวว่า การทำงานด้านการช่างจึงต้องเกิดขึ้นเป็นหมู่คณะทั้งการซ่อม หรือการสร้างสิ่งต่างๆภายในวัดรวมถึงงานนอกวัด โดยเฉพาะงานสำคัญซึ่งจำเป็นต้องใช้ช่างหรือกลุ่มช่างฝีมือดีมาร่วมกันทำงาน อันก่อให้เกิดการแลกเปลี่ยนความรู้เชิงช่างระหว่างสำนักตามมา

เมื่อได้รับการถ่ายทอดวิชาความรู้จากสำนักต่างๆ แล้วก็อาจพัฒนานาหรือฝึกฝนฝีมือของตนเองให้เกิดความเชี่ยวชาญเฉพาะทางหรือสามารถทำงานช่างแขนงอื่นต่อไปได้อีก เช่น หลวงพ่อฤทธิ์ วัดพลับ นอกจากจะได้รับการสืบทอดวิชาความรู้ทางการแพทย์แผนไทย โดยเฉพาะโรคตา จากเจ้าอาวาสองค์ก่อนแล้ว ท่านยังมีความรู้ความเชี่ยวชาญหลายได้ทั้งงานจิตรกรรม ประติมากรรม งานศิลปะการแสดงหนังใหญ่ ปี่พาทย์ ก่อสร้าง ครุฑवल ตาลวันนา เชี่ยวชาญด้านงานเขียนและทำทอง พระอาจารย์เป่า ปัญโญ วัดพระทรง เชี่ยวชาญงานเขียนภาพไทยและงานปั้น ครูเลิศ พ่วงพระเดช เชี่ยวชาญงานเขียนภาพไทย ครูพิณ อินฟ้าแสง เชี่ยวชาญงานเขียนภาพไทย งานปั้น และมีฝีมือ เรื่องงานแกะสลักเครื่องสด

อนึ่ง ช่างคนหนึ่งอาจมีครูได้หลายคน ดังนั้นเอกลักษณ์อย่างหนึ่งของสกุลช่างเมืองเพชรก็คือ ลูกศิษย์อาจมีครูในหลายสำนัก เช่น ขุนศรีวิงยศศิษย์จากสำนักวัดใหญ่สุวรรณาราม เป็นศิษย์ครูเสือ และเรียนวิชาเพิ่มเติมจากครูบัว นาริงค์ ช่างฝีมือของสำนักวัดพระทรง ซึ่งรูปแบบของวิธีสอนงานช่าง นั้นคงมีทั้งที่สอนเปิดสอนตามสำนักต่างๆ ที่ลูกศิษย์ต้องผ่านพิธี กรอบ จากครูอาวุโสในสำนัก และการเรียน รู้ในลักษณะ ครูพักลักจำ การเรียนในวิธีหลังนี้แสดงให้เห็นภาพที่ชัดเจนว่าคนเมืองเพชร ส่วนใหญ่จะมีความเป็นช่างอยู่ในตัวเอง หรืออาจเรียกได้ว่า คนเมืองเพชรมีความเป็นช่างกันทั้งเมือง ดังนั้นเพียงแค่ได้ดูได้เห็นแม้จะไม่มีคนสอนแต่ก็สามารถสร้างสรรค์ผลงานให้เป็นที่ประจักษ์ได้เช่นกัน จะเห็นได้ว่าไม่ว่าจะเป็นพระช่าง หรือ ช่างฆราวาส เมื่อถึงคราวที่สร้างงานออกมาจนเป็นที่ประจักษ์ ในฝีมือก็จะมีบรรดาลูกศิษย์มาขอฝากตัวเป็นศิษย์เข้าอยู่ในสำนักอยู่อย่างไม่ขาดสาย ลักษณะเช่นนี้ คือ สังคมของสกุลช่างเมืองเพชร ที่แสดงถึงความสัมพันธ์อย่างแนบแน่นระหว่างครูกับศิษย์ โดยมีวัด เป็นศูนย์กลางและมีพระเป็นผู้ถ่ายทอด กำกับดูแล และรักษาองค์ความรู้ทางช่างให้อยู่คู่กับชุมชน

ระยะต่อมาวัดในฐานะสำนักช่างแบบครั้งเก่าก็ได้เริ่มลดบทบาทลงในช่วง ๒๔๗๐ -๒๔๙๐ เนื่องจากมีโรงเรียนที่เปิดสอนวิชาสามัญ ทำให้วิชาช่างที่เคยเรียนเพื่อนำไปประกอบอาชีพเริ่มไม่ได้รับความนิยม เหลือเพียงวิชาที่บาง โรงเรียนเปิดสอนตามหลักสูตรเท่านั้น แต่ถึงอย่างไรก็ตามในยุคนี้ บางวัดก็ยังคงเป็นที่ฝึกหัดวิชาช่างอยู่ควบคู่ไปกับการเรียนในโรงเรียนด้วย ช่วง พ.ศ. ๒๕๐๐ เป็นต้นมา สำนักช่างเริ่มหมดบทบาทลงอย่างจริงจัง พระช่างเริ่มหมดไปบางท่านเสียชีวิต บางท่านชราภาพเต็มที่ ลูกศิษย์ที่ฝึกหัดวิชาช่างไปแล้วก็แยกย้ายไปประกอบอาชีพ บางคนก็ไปตั้งสำนักเองส่วนใหญ่ จะถ่ายทอดในระบบเครือญาติมากกว่าจะเปิดสอนอย่างที่เรียนกันในยุคก่อน

จากความเปลี่ยนแปลงในด้านบทบาทของวัดที่ทำหน้าที่เป็นศูนย์กลางของสำนักช่าง ดังกล่าว สอดคล้องกับแนวคิดของ ดวงกมล บุญแก้วสุข (๒๕๕๗ : ๒๒) กล่าวถึง ปัจจัยที่ทำให้วัดเสื่อมบทบาทของการเป็นศูนย์กลางของงานช่างของเมืองเพชรไว้ ๓ ประการ สรุปได้ดังนี้

๑. ระบบการศึกษาสมัยใหม่มีความสอดคล้องกับความต้องการของสังคมมากกว่า การบวชเรียน จึงมักกระทำขึ้นตามประเพณีที่บุตรชายพึงทำเมื่อครบบวช และมักเกิดขึ้นในช่วงเวลาสั้นๆ การฝึกฝน และถ่ายทอดงานช่างจากพระสู่พระลูกวัดรุ่นใหม่จึงเป็นไปอย่างไม่ต่อเนื่อง ความรู้จึงสูญหายไปพร้อมกับพระช่างหรือครูช่างรุ่นเก่า

๒. การปรับปรุงระบบการศึกษาสมัยใหม่ ก่อให้เกิดการปรับเปลี่ยนด้านการศึกษาของฝ่ายสงฆ์ ซึ่งมีการจัดการแยกออกจากการศึกษาของฝ่ายฆราวาสอย่างชัดเจนมากขึ้น ตั้งแต่สมัยรัชกาลที่ ๕ และกลายมาเป็นประเพณีสืบมาในปัจจุบัน ซึ่งมีการจัดสอบเพื่อวัดระดับเปรียญธรรมอันสัมพันธ์กับการเลื่อนลำดับชั้นและสมณะศักดิ์ของสงฆ์ จึงส่งผลให้บทบาทด้านการ ช่างของสงฆ์กลายเป็นเรื่องรอง และไม่เป็นที่สนใจของสามเณรหรือพระรุ่นหลังมากนัก

๓. บรรยากาศของการสร้างสรรคงานและการสืบทอดองค์ความรู้ที่ไม่คึกคักเหมือนในอดีต ที่ผ่านมา ทั้งความรู้ด้านงานช่างที่ยังสืบมาในกลุ่มช่างวัดขณะนั้น ได้แก่ งานไม้ และงานเขียน เป็นวิชาที่ไม่สามารถตอบสนองความต้องการในการสร้างงานที่สอดคล้องกับวัสดุ เทคโนโลยี และความทันสมัย จึงทำให้บทบาทของการเรียนรู้แบบสำนักช่างพัฒนาไปสู่การศึกษางานช่างในรูปแบบใหม่ๆ มากขึ้น

ทั้งนี้ยังได้เสนอแนวคิดว่ ระบบการทำงานแบบ รับเหมา ในเมืองเพชรบุรีเริ่มปรากฏชัดเจน มาตั้งแต่สมัยรัชกาลที่ ๕ น่าจะเป็นอีกปัจจัยหนึ่งซึ่งส่งผลให้เกิดการแข่งขันในการรับประมูลงานซ่อมสร้างภายในวัดต่างๆ ของกลุ่มช่างรับเหมาอย่างมาก ทำให้บทบาทของพระช่างถูกจำกัดอยู่เฉพาะงานขนาดย่อม เช่น งานเครื่องไม้ งานเครื่อง สด งานเมรุ และงานจิตรกรรมประดับตกแต่งเมรุ ซึ่งมักเป็นงานที่สร้างขึ้นในโอกาสสำคัญนานๆ ครั้งเท่านั้น การถ่ายทอดและฝึกฝนฝีมือในงานเหล่านี้ จึงขาดช่างและขาดผู้สืบทอด

ปัจจุบันงานปูนปั้นสกุลช่างเมืองเพชร มีลักษณะของการเป็นช่างรับเหมามากขึ้น มีทั้งที่ออกไปรับเป็นหัวหน้างานเอง และรับเหมาในระบบเครือข่าย ทำให้คนที่พอจะทำงานได้ก็ออกมารับจ้าง ทำอาชีพปูนปั้นกันมากขึ้น เกิดอาชีพช่างปูนปั้นอิสระรายย่อยๆ ที่สร้างรายได้ดีให้กับครอบครัว ที่มีแพร่หลายทั้งในจังหวัดเพชรบุรีและต่างจังหวัด

๒. ลักษณะเฉพาะของการเรียนรู้และถ่ายทอดงานปูนปั้นสกุลช่างเมืองเพชร

งานปูนปั้นสกุลช่างเมืองเพชรมีลักษณะเด่นในเรื่องของการถ่ายทอดองค์ความรู้ทางเชิงช่าง ด้วยรูปแบบมุกปาฐะ คือ ใช้ปากเปล่าในการสั่งสอน อธิบาย และปฏิบัติจริงด้วยการทำตามแบบ และตามคำแนะนำครูช่างหรือช่างรุ่นพี่ที่มีประสบการณ์ ไม่ว่าจะเป็นเรื่องการตำปูน การทวงส่วนผสม การสร้างสรรค์ผลงาน การผูกลาย การใช้อุปกรณ์สำหรับงานปูนปั้น เป็นต้น ลักษณะของการถ่ายทอดดังกล่าวจะใช้วิธีบอกกันต่อมาในระบบเครือญาติและลูกศิษย์ลูกหาในสายสำนักนั้นๆ

ส่วนใหญ่ลูกศิษย์และช่างรุ่นน้องจะใช้วิธีทำตามอย่างงานโบราณ การคิดสร้างสรรค์ลวดลายในระยะแรกๆ ของการฝึกหัดจะใช้วิธีทำตามอย่างงานเก่าที่ครูในยุคก่อนๆ ทำไว้ หลักการทำงานก็คือศึกษารูปแบบของลวดลาย การจัดวางลาย จังหวะในการบากลายให้เหมือนกับงานเก่า เพราะงานปูนปั้นส่วนใหญ่ที่ทำในกลุ่มของช่างปั้นสกุลเมืองเพชรจะมีรูปแบบเดิมๆ ซ้ำๆ กัน เพราะเป็นงานประเพณี ดังนั้นผลงานส่วนใหญ่จึงไม่ต้องคิดใหม่ให้หรูหราไปกว่าที่โบราณทำเป็นอย่างไร ที่สำคัญงานโบราณเป็นงานที่มีคุณค่าอยู่ในตัวชิ้นงาน จึงเหมาะสมที่ช่างจะเลือกหรือหยิบเอาจุดเด่นของงานโบราณมาทำต่อ นอกจากนี้การศึกษาจากงานเก่ายังทำให้ช่างในรุ่นใหม่ซึมซับองค์ความรู้ต่างๆ ไม่ว่าจะเป็นเรื่ององค์ประกอบศิลป์ ความเหมาะสมของลายกับความลงตัวของสิ่งปลูกสร้าง แนวคิด คติต่างๆ จากงานเก่าอย่างครบครัน ทั้งนี้จะมีครูช่างคอยเป็นคนแนะนำแล้วให้ลูกศิษย์ทำตาม

จะเห็นได้ว่าการเรียนรู้และฝึกหัดงานปูนปั้นนั้นหากลูกศิษย์มีในรักที่จะทำ แค่ได้รับการฝึกหัดหรือคำแนะนำเพียงเล็กน้อยก็สามารถสร้างงานได้ แต่ถ้าต้องการจะพัฒนาฝีมือให้เก่ง งกล้าก็ต้องมีความอดทน ฝึกฝนอยู่บ่อยๆ ฝึกสังเกต และเรียนรู้จากงานเก่าให้มาก เมื่อลูกศิษย์หรือผู้ที่ฝึกหัดมีความรู้อยู่ในระดับที่ไว้วางใจของครูช่างหรือช่างรุ่นพี่แล้ว ก็อาจเลื่อนเป็นหัวหน้าช่างหรือสามารถออกไปรับจ้างเองได้

การเรียนรู้งานปูนปั้นในสกุลช่างเมืองเพชร จะใช้สถานที่จริงเป็นห้องเรียนให้ผู้ฝึกหัดได้ทดลองและลงมือปฏิบัติในสถานการณ์จริงทุกขั้นตอน และการฝึกหัดปั้นปูนของสกุลช่างเมืองเพชรผ่านระบบการทำงานในฐานะช่างรับจ้าง ซึ่งมีความชัดเจนตั้งแต่ราว พ.ศ. ๒๕๐๔ เป็นต้นมา ช่างปั้นจะเรียนรู้จากการทำงานจริงในฐานะเป็นลูกมือของครูช่างหรือช่างรุ่นพี่ ซึ่งวิธีนี้ก็ยังคงถือปฏิบัติสืบต่อมาจนถึงปัจจุบัน

อนึ่ง การถ่ายทอดงานปูนปั้นสกุลช่างเมืองเพชรมีการสืบทอดผ่านการบวชเรียนจากสำนักช่างกลุ่มต่างๆ การที่ได้บวชเรียนหรืออาศัยอยู่ในวัดที่สำนักช่าง ย่อมหล่อหลอมให้บรรดาลูกศิษย์ทั้งพระ

นคร ศฤกษณ์ก็ได้รับการฝึกฝนฝีมือทางเชิงช่างและเกิดการซึมซับงานศิลปะไปพร้อมๆ กัน ในสมัยที่ยังไม่มีโรงเรียนก็เน้นฝึกหัดแต่วิชาช่าง กระทั่งมีโรงเรียนสอนวิชาความรู้ต่างๆ แบบแผนกสามัญ ก็มีสำนักช่างหลายแห่งมีการก่อตั้งโรงเรียนขึ้นและก็สอนวิชาช่างควบคู่ไปด้วย การเรียนการสอนวิชาช่างของเมืองเพชรแสดงความสัมพันธ์ระหว่างครูกับศิษย์อย่างแบบแน่น และด้วยความที่แต่ละสำนักช่างต่างก็มีความเชี่ยวชาญในงานช่างที่แตกต่างกันนั้น ยังส่งผลให้เกิดการถ่ายทอดแลกเปลี่ยนความรู้ระหว่างช่างต่างสำนัก ซึ่งส่วนใหญ่กลุ่มช่างในจังหวัดเพชรบุรีสามารถทำงานร่วมกันกับช่างต่างกลุ่มได้ ทำให้เกิดการเรียนรู้นอกสำนักเกิดขึ้น

ส่วนใหญ่คนที่เป็นช่างนั้นย่อมจะมีความรู้ในวิชาช่างแขนงอื่นๆ ร่วมด้วย อาทิ เป็นช่างไม้ ก็ปั้นปูนได้ วาดภาพลายไทยได้ ตอกกระดาดได้ แกะสลักเครื่องสด แหวงหยวกได้ ซึ่งช่างปูนปั้นของเมืองเพชรบุรีก็มักจะมีคุณลักษณะดังกล่าวนี้

การถ่ายทอดงานปูนปั้นของสกุลช่างเมืองเพชร พบว่า เมื่อวัดเริ่มหมดความสำคัญของการเป็นสำนักช่าง ทำให้วิธีการถ่ายทอดองค์ความรู้ได้เริ่มมีการปรับเปลี่ยนไป คือ องค์ความรู้ไม่ได้ยู่ติดกับวัดอีกต่อไปแต่ความรู้ต่างๆ ได้สืบทอดส่งต่อมายังกลุ่มช่างพื้นบ้าน โดยช่างเหล่านี้มีบทบาทสำคัญในฐานะช่างรับจ้าง ที่ทำงานรับเหมามาตามัด หรือตามแต่มีผู้ว่าจ้าง ทำให้ลูกศิษย์คนสำคัญของสำนักช่างต่างๆ ทำหน้าที่เป็นผู้รับและถ่ายทอดความรู้ทางเชิงช่างแทนพระช่างที่อยู่ในวัด

ผลงานของครูช่างเกี่ยวกับงานปูนปั้นของเมืองเพชรบุรีในอดีต ย้อนไปก่อนสมัยของรัชกาลที่ ๗ นับว่าไม่โดดเด่นเท่ากับงานจิตรกรรม งานไม้ และการก่อสร้างอาคารสถาปัตยกรรม เนื่องจาก การสร้างสรรค์งานปูนปั้นในเมืองเพชรบุรีในช่วงต้นรัตนโกสินทร์เป็นต้นมาส่วนใหญ่เป็นงานประดับตกแต่งเสียมาก และเน้นที่งานปั้นซ่อมจะสร้างงานใหญ่ๆ จึงไม่ค่อยได้รับความนิยมอย่างปัจจุบัน จึงเป็นโอกาสให้งานศิลปะแขนงอื่นได้รับความนิยมมากกว่างานปูนปั้น

งานปูนปั้นในช่วงสมัยรัชกาลที่ ๔-๕ เริ่มปรากฏชัดขึ้นแต่ก็ยังอยู่ในวงจำกัดและมีอยู่เพียงไม่กี่แห่ง เช่น การบูรณปฏิสังขรณ์พระเจดีย์ และพระพุทธรูปในถ้ำเขาหลวง งานปั้นหน้าบันอุโบสถวัดต่างๆ การปั้นซ่อมฐานพระพุทธรูป วิหาร พระปรารภวัดมหาธาตุวรวิหารที่มีการปั้นซ่อมมาอย่างต่อเนื่อง

ผลงานปูนปั้นของครูช่างส่วนใหญ่สร้างขึ้นในช่วง พ.ศ. ๒๔๖๐-๒๔๘๐ ทั้งสิ้น เช่น ปูนปั้นหน้าบันอุโบสถวัดปากคลอง จ. เพชรบุรี ของครูแป้ว บำรุงพุทธ (๒๔๑๓-๒๔๘๘) ปูนปั้นลงสีศาลา

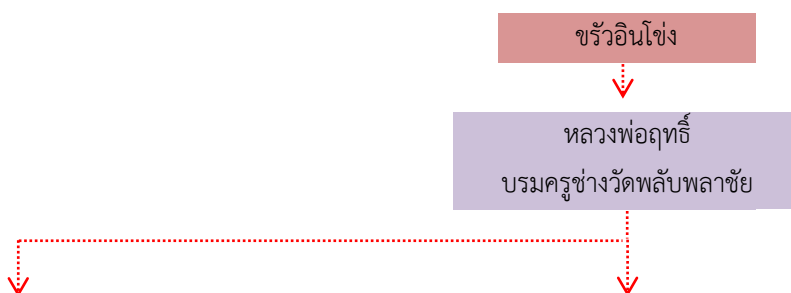
การเปรียญวัดเขมาภิรตติการาม (วัดหัวสะพาน) จ.เพชรบุรี ของครูเลิศ พ่วงพระเดช (พ.ศ. ๒๔๓๗-๒๕๓๑)

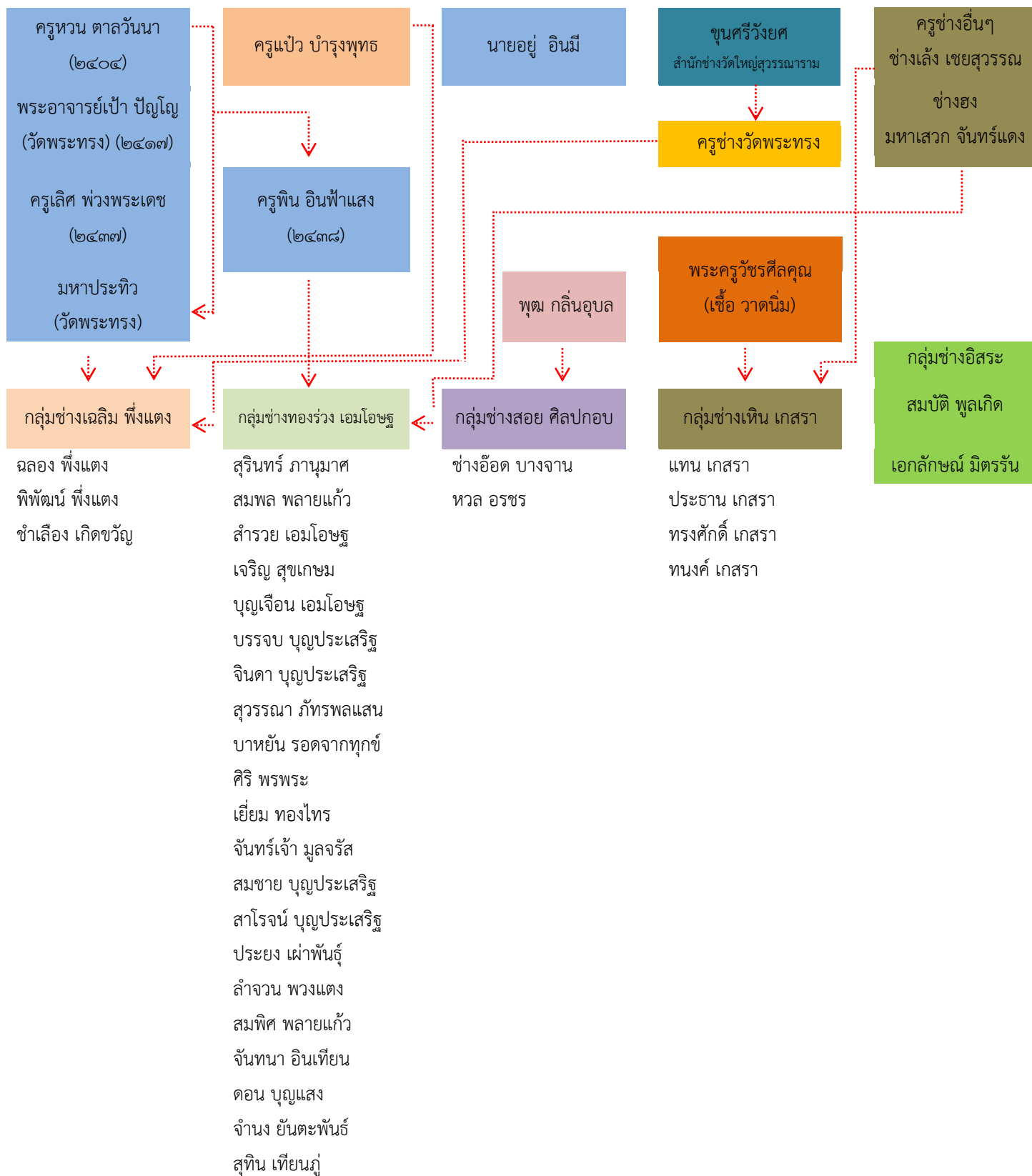
ครูช่างคนสำคัญที่นับว่าเป็นบุคคลแรกๆ ที่มีผลงานปูนปั้นโดดเด่นที่สุด คือ ครูพิน อินฟ้าแสง (๒๔๓๘-๒๕๑๕) ที่เริ่มมีผลงานตั้งแต่การปั้นซ่อมบูรณะพระปราสาทวัดมหาธาตุ เมื่อปี ๒๔๗๑ เรื่อยมาจนถึงผลงานชิ้นสุด คือ ปูนปั้นหน้าบันฝั่งทิศตะวันออกของหอปริยัติธรรม วัดพลับพลาย จ.เพชรบุรี พ.ศ. ๒๕๑๐

เริ่มตั้งแต่ครูพิน อินฟ้าแสง มาบุกเบิกงานปูนปั้น ทำให้งานปูนปั้นได้รับความนิยมเรื่อยมา และผลักดันให้เกิดอาชีพช่างปั้นรับเหมาในเวลาต่อมา

ผลงานปูนปั้นของครูพิน อินฟ้าแสง ในช่วงท้ายๆ ได้ส่งต่อองค์ความรู้มายังรุ่นช่างสอย ศิลปกอบ (พ.ศ.๒๔๗๕ - ๒๕๔๐ เสียชีวิตแล้ว) ช่างเหิน เกสรา (พ.ศ. ๒๔๗๕ - เสียชีวิตแล้ว) ช่างทองรุ่ง เอ็มโอษฐ์ (พ.ศ.๒๔๘๖-ปัจจุบัน) ช่างเฉลิม พึ่งแดง (พ.ศ. ๒๔๘๗-ปัจจุบัน) ครูช่างเหล่านี้ส่วนใหญ่ชำนาญงานเขียน หัดปั้นบ้าง เมื่อฝึกหัดจนชำนาญก็ออกมารับทำอาชีพช่างปั้น โดยนำพื้นฐานความรู้ด้านงานเขียนมาประยุกต์ใช้ในการออกแบบลวดลายปูนปั้น ปัจจุบันงานปูนปั้นเมืองเพชรนั้นมีความแพร่หลายและนับว่ามีพัฒนาการที่ก้าวหน้าไปมาก เพราะในกลุ่มของครูช่างกลุ่มต่างๆ ก็ได้มีการถ่ายทอด สืบทอดงานปูนปั้นกันอย่างต่อเนื่อง ซึ่งช่างแต่ละกลุ่มก็ได้สร้างลูกศิษย์ออกไปทำงานปูนปั้นกันเป็นจำนวนมาก แสดงถึงความสืบเนื่องของงานปูนปั้นให้เห็นว่ามีการสืบทอดจากอดีตถึงปัจจุบันอย่างไม่เคยขาดสายไปจากเมืองเพชรบุรี

แผนผังแสดงการสืบทอดงานปูนปั้นสกุลช่างเมืองเพชร





ประเสริฐ จันทรา
ลูกศิษย์จิตรลดา




จากแผนภาพ แสดงการสืบทอดปูนปั้นสกุลช่างเมืองเพชร ช่างต้นสรูปได้ว่าช่างปูนปั้นสกุลช่างเมืองเพชรที่มีอยู่ในขณะนี้ ประกอบด้วยช่างทั้งหมด ๕ กลุ่มใหญ่ ได้แก่ กลุ่มช่างปั้นสายช่างเฉลิม พึ่งแดง กลุ่มช่างปั้นสายช่างทองรุ่ง เอ็มโอษฐ์ กลุ่มช่างปั้นสายช่างสอย ศิลปกอบ กลุ่มช่างปั้นสายช่างเหิน เกสร และกลุ่มช่างอิสระ คือ ช่างสมบัติ พูลเกิด และ ช่างเอกลักษณ์ มิตรรัน ซึ่งแต่ละสายก็จะมีบรรดาลูกศิษย์ลูกหาแตกออกไปมาก โดยเฉพาะกลุ่มช่างทองรุ่ง เอ็มโอษฐ์ ถือว่ามีลูกศิษย์มากที่สุด ซึ่งมีทั้งลูกศิษย์ทั้งที่เป็นเครือญาติ ลูกศิษย์จากต่างจังหวัด รวมถึงนักศึกษาที่อยู่ในสถาบันการศึกษาต่างๆ

ลักษณะเฉพาะของงานปูนปั้นสกุลช่างเมืองเพชร

งานปูนปั้นสกุลช่างเมืองเพชรมีเอกลักษณ์ในเรื่องของช่างปูนปั้นนิยมปั้นลวดลายตามอย่างผลงานชั้นครู จากวัดสำคัญสมัยอยุธยาที่มีอยู่ในจังหวัดเพชรบุรี ได้แก่ วัดเขabenไดอิฐ วัดสระบัว วัดใหญ่สุวรรณาราม วัดเกาะ และวัดไผ่ล้อม ซึ่งวัดสำคัญที่กล่าวนี้เป็นเสมือนห้องเรียนของครูช่างและนายช่างปูนปั้นรวมถึงช่างแขนงอื่นๆ ในจังหวัดเพชรบุรี ต่างก็แวะเวียนไปศึกษากันอยู่ไม่ขาด ทำให้เห็นถึงความสืบเนื่องของการสร้างงาน ด้วยเหตุนี้จึงทำให้เมืองเพชรบุรีกลายเป็นอยุธยาที่มีชีวิต คือช่างสามารถถ่ายทอดลวดลายของศิลปะอยุธยาที่เคยมีความเจริญรุ่งเรืองมาหลายร้อยปี แต่ความสืบเนื่องงานงานปูนปั้นแบบอยุธยายังสามารถหาชมได้ในงานปูนปั้นรุ่นใหม่ ที่สร้างโดยช่างปูนปั้นสกุลช่างเมืองเพชร

ลวดลายของงานปูนปั้นที่ช่างปั้นเมืองเพชรนิยมทำตามกันมาส่วนใหญ่เป็นลายแบบประเพณีหรือลวดลายดั้งเดิม โดยเฉพาะลายกระหนกของช่างปูนปั้นเมืองเพชรนั้นว่ามีความพลิ้วไหวมาก ดูแล้วได้อารมณ์ความรู้สึก มีความโดดเด่นในการวางจังหวะลาย การออกข้อลายที่นิยมปั้นเป็นลายพุ่มช่อหางโต ลายก้านขดออกข้อลายเป็นรูปเทพนมครึ่งตัว ลายก้านขดออกข้อลายเป็นตัวครุฑ หรือหัวสิงห์ เป็นต้น ลายก้านขดที่ช่างปั้นเมืองเพชรนิยม คือ ออกแบบลายก้านขดให้ล้อมลอบตัวทับลายอย่างเต็มพื้นที่เหมาะสมกับพื้นที่ว่างของอาคารได้อย่างลงตัว

การปั้นตัวทับลายของช่างปูนปั้นเมืองเพชร นิยมปั้นเป็นรูปพระพุทธรเจ้า รูปเทพเจ้าในศาสนา พราหมณ์ ภาพจับในวรรณคดีเรื่องรามเกียรติ์ สัตว์หิมพานต์ รวมถึงภาพดอกไม้ และภาพที่เป็น เรื่องราวต่างๆ เช่น ภาพวิถีชีวิตที่สะท้อนประเพณี วัฒนธรรมของคนเมืองเพชร ภาพสะท้อนแนวคิด ทางการเมือง ภาพล้อเลียน เป็นต้น แต่ภาพที่ช่างส่วนใหญ่นิยมปั้นเป็นตัวทับลายที่หาชมได้หลายแห่ง ในจังหวัดเพชรบุรี คือ ภาพพระนารายณ์ทรงครุฑ ภาพลายก้านขดออกช่อกนกกลายพุ่มช่อหางโต ซึ่ง หากเปรียบเทียบลวดลายแล้วนับว่าผลงานไม่แตกต่างจากงานปูนปั้นสมัยอยุธยา

หมายเลข	ภาพ	สถานที่	ที่มา
งานปูนปั้น สกุลช่าง เมือง เพชร-๐๑		ปูนปั้นหน้าบ้าน อุโบสถวัดเขาบันได อิฐ ศิลปะอยุธยาตอน ปลาย ปั้นเป็นครุฑ แวดล้อมด้วยลาย ก้านขด ออกช่อเป็น ลายกนก ประกอบ พุ่มช่อหางโต	แสนประเสริฐ ปาน เนียม ถ่ายภาพ
งานปูนปั้น สกุลช่าง เมือง เพชร-๐๒		ปูนปั้นหน้าวัดสระบัว ศิลปะอยุธยาตอน ปลาย ปั้นเป็นภาพ นารายณ์ทรงอสุร แวดล้อมด้วยลาย ก้านขด ออกช่อลาย เป็นพุ่มช่อหางโต	จตุพร บุญประเสริฐ ถ่ายภาพ
งานปูนปั้น สกุลช่าง เมือง เพชร-๐๓		ปูนปั้นฐานเสมาวัด สระบัว ศิลปะอยุธยา ตอนปลาย ปั้นเป็น ภาพยักษ์แบก และ สิงห์เพลิง	จตุพร บุญประเสริฐ ถ่ายภาพ

หมายเลข	ภาพ	สถานที่	ที่มา
<p>งานปูนปั้น สกุลช่าง เมือง เพชร-๐๔</p>		<p>ปูนปั้นหน้าบัน อุโบสถวัดใหญ่ สุวรรณาราม ศิลปะ อยุธยาตอนปลาย ปั้นเป็นภาพพระ นารายณ์ทรงอสุร แวดล้อมด้วยลาย ก้านขด ออกซ่อเป็น ลายพุ่มช่อหางโต</p>	<p>จตุพร บุญประเสริฐ ถ่ายภาพ</p>
<p>งานปูนปั้น สกุลช่าง เมือง เพชร-๐๕</p>		<p>ภาพครุพิน อินฟ้า แสง ผู้บุกเบิกการบิน ภาพลอยเด่นออก จากผนัง ลูกศิษย์ หลวงพ่อกุฑธีร์วัด พลับพลาชัย</p>	<p>จตุพร บุญประเสริฐ ถ่ายภาพ จากหนังสือ อนุสรณ์งานศพ นาย พิน อินฟ้าแสง พ.ศ. ๒๕๑๗</p>
<p>งานปูนปั้น สกุลช่าง เมือง เพชร-๐๖</p>		<p>ปูนปั้นลอยตัวยักษ์ เฝ้าทวารบาล บน พระปรางค์วัด มหาธาตุ จังหวัด เพชรบุรี ผลงาน ครุพิน อินฟ้าแสง</p>	<p>จตุพร บุญประเสริฐ ถ่ายภาพ</p>

หมายเลข	ภาพ	สถานที่	ที่มา
<p>งานปูนปั้น สกุลช่าง เมือง เพชร-๐๗</p>		<p>ปูนปั้นประดับซุ้ม ประตูอุโบสถวัด พลับพลาชัย จังหวัด เพชรบุรี ผลงานครู แป้ว บำรุงพุทธ ปั้น เป็นภาพจับเรื่อง รามเกียรติ์ มีตัว ละครจับกันมากถึง ๖ ตัว</p>	<p>จตุพร บุญประเสริฐ ถ่ายภาพ</p>
<p>งานปูนปั้น สกุลช่าง เมือง เพชร-๐๘</p>		<p>ปูนปั้นหน้าบัน อุโบสถวัดโคก จังหวัดเพชรบุรี ผลงานครูทองรุ่ง แอมโอษฐ์ ปั้นเป็น เรื่องเวทดาอัญเชิญ สันดุสิตโพธิสัตว์จตุ</p>	<p>จตุพร บุญประเสริฐ ถ่ายภาพ</p>
<p>งานปูนปั้น สกุลช่าง เมือง เพชร-๐๙</p>		<p>ปูนปั้นหน้าบัน มณฑปหลวงพ่อมิ วัด พระทรง จังหวัด เพชรบุรี ผลงานครู เฉลิม พึ่งแดง ปั้นเป็น ภาพภาพจับในเรื่อง รามเกียรติ์</p>	<p>จตุพร บุญประเสริฐ ถ่ายภาพ</p>

หมายเลข	ภาพ	สถานที่	ที่มา
งานปูนปั้น สกุลช่าง เมือง เพชร-๑๐		ปูนปั้นหน้าบัน อุโบสถวัดวัดสนาม พราหมณ์ จังหวัด เพชรบุรี ปั้นเป็นภาพ พระนารายณ์ทรง ครุฑเหยียบ บ่ากะปิ แวดล้อมด้วยลาย ก้านขด ออกช่อลาย เป็นเทพนมครึ่งตัว และลายกนก	จตุพร บุญประเสริฐ ถ่ายภาพ

คณะกรรมการจัดทำข้อมูลปูนปั้นสกุลช่างเมืองเพชร จังหวัดเพชรบุรี

๑. นายจตุพร บุญประเสริฐ หัวหน้าคณะกรรมการ
๒. ผู้ช่วยศาสตราจารย์พีพรรณ เทียมเดช คณะทำงาน
๓. นายแสนประเสริฐ ปานเนียม คณะทำงาน
๔. นายทองศึ่ จันทะมาตย์ คณะทำงาน
๕. นางสาวอุบลวรรณ สอนมาลี คณะทำงาน
๖. นางสาวศิวาพร พิรอด คณะทำงาน
๖. นางสาวนิพัทธ์พร เฟ็งแก้ว คณะทำงาน
๗. นายอุดมเดช เกตุแก้ว คณะทำงาน
๘. นางพัชรินทร์ สุริยวงศ์ คณะทำงานและเลขานุการ

ข้อมูล : คณะกรรมการมรดกภูมิปัญญาทางวัฒนธรรมประจำจังหวัดเพชรบุรี
สำนักงานวัฒนธรรมจังหวัดเพชรบุรี