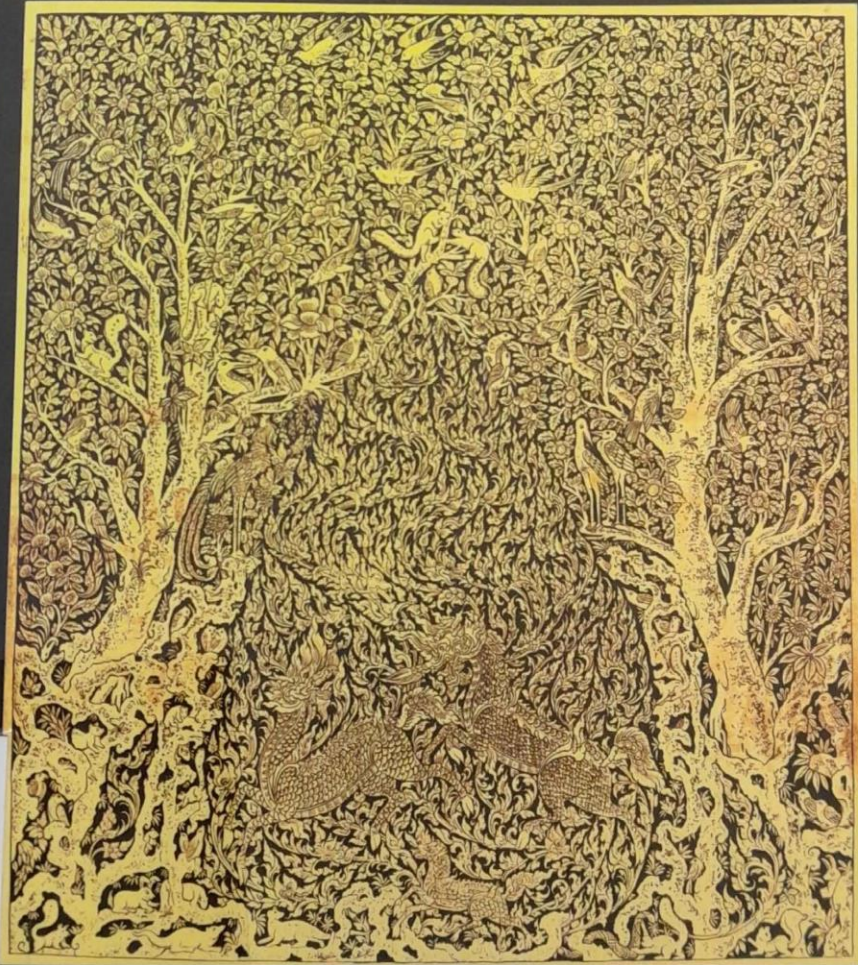


ศิลปะลายรดน้ำ



593

ด

วิทยาทานให้ไว้โดย
ครูช่าง อานินทร์ ชินใจ สกุนช่างเมืองเพชร

องค์ความรู้การดำเนินงาน
ฉายรทหน้า ตามรอย "ครูแก้ว" เมืองเพชร
คิดประดิษฐ์ของเมืองเพชร

อานินทร์ ชื่นใจ

ปริญญาศิลปศาสตรมหาบัณฑิตกิตติมศักดิ์

สาขาศิลปะและการออกแบบ

เลขหมู่ ๗๑.๕๑๓
ศ ๕๑๓๓ มหาวิทยาลัยราชภัฏเพชรบุรี

เลขทะเบียน T 185327

24 ก.พ. 2557

๒๕๕๕
ณ หอประชุมเทศบาลเมืองเพชรบุรี



สมเด็จพระบรมโอรสาธิราชฯ สยามมกุฎราชกุมาร

เสด็จพระราชดำเนินแทนพระองค์

พระราชทานปริญญาบัตรแก่ผู้สำเร็จการศึกษาจากมหาวิทยาลัยราชภัฏเพชรบุรี

ประจำปี ๒๕๕๕

ในการนี้ ธานินทร์ ชื่นใจ เข้ารับพระราชทานปริญญาศิลปศาสตรมหาบัณฑิตกิตติมศักดิ์

สาขาวิชาศิลปะและการออกแบบ

ณ อาคารใหม่ สวนอัมพร เมื่อวันที่ ๓ กรกฎาคม พ.ศ. ๒๕๕๖



การเขียนลายรดน้ำ ใกล้ถึงวันจะสิ้นสุด ผมเป็นคนหนึ่ง
ที่จะอนุรักษ์ศิลปะแขนงนี้ได้ ให้ลูกหลานได้ศึกษาหาความรู้
สืบทอดเจตนา เพื่อส่งเสริม สร้างสรรค์ สืบสานศิลป์
ตามรอยครูช่าง ตำนานไทยให้อยู่ได้ในแผ่นดิน

ปณิธาน ครูช่าง ธานีมิตร ชื่นใจ



“คนฉลาดที่เห็นแก่ตัว ผู้คนจึงทำเพื่อประโยชน์ส่วนรวมไม่ได้”

สารบัญ

ขั้นตอนการผลิตชิ้นงาน

หน้า

ลายรดน้ำบนหิน

๑๔



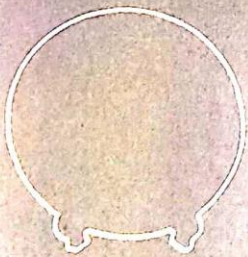
ลายรดน้ำบนเครื่องปั้นดินเผา

๒๒



ลายรดน้ำบนจานกระเบื้องเซรามิค

๒๕



คำนำ

หนังสือสมุดภาพเล่มนี้

ครูช่างธานีรินทร์ ชื่นใจ จัดสร้างเพิ่มเติม

เป็นพิเศษ โดยมีเจตนาเพื่อส่งเสริมให้

ไว้สืบสานสร้างสรรค์ ผลงานต่อยอด

อีกทั้งเป็นการอนุรักษ์ศิลปะ อันทรงค่า

ของช่างไทยโบราณ มอบไว้เป็นวิทยาทาน

ให้ความรู้เป็นประโยชน์แก่นักเรียน

นักศึกษา และผู้ที่สนใจทั่วไป



ผู้ให้การสนับสนุนในการทำหนังสือสมุดภาพ

ดร. ยุทธ อังกินันท์ นายกเทศมนตรีเมืองเพชรบุรี

รศ.ดร. กาญจนา บุญสง

ผ.ศ. พจนารถ บัวเขียว

นางจำลอง เทพพานิช

นายสมภพ - นางสุภาภรณ์ เทพพานิช

นายกิตติพงษ์ - นางสมคิด เทพพานิช

นายภูวดล เทพพานิช

นายนคร - นางสาวธัญญ์ศรีคม เทพพานิช

ภรรยาและครอบครัวสกุลชื่นใจ

พิมพ์ที่ บริษัท พัทธยากราฟฟิคปริ้นท์ จำกัด

ออกแบบโดย บริษัท ยกพาร์ท เอ็นเตอร์เทนเมนท์ จำกัด

ประวัติความเป็นมาของลายรดน้ำปิดทอง

ศิลปะการเขียนลายรดน้ำ เริ่มมีมาตั้งแต่กรุงสุโขทัย โดยปรากฏหลักฐานจากจดหมายเหตุเรื่อง “พระราชไมตรีจากกรุงสยามและจีน” เมื่อครั้งพ่อขุนรามคำแหงมหาราชปกครองกรุงสุโขทัย ว่าได้มีการส่งทูต ส่งพระราชอักษรร เขียนด้วยลายรดน้ำทองคำกับเครื่องบรรณาการไปถวายกษัตริย์จีน ต่อมาศิลปะการเขียนลายรดน้ำเริ่มแพร่หลายในสมัยอยุธยา ช่างลายรดน้ำส่วนใหญ่มักเขียนระบายพื้นเป็นสีแดงชาด การทำเป็นลายรดน้ำล้วนมีแต่เป็นการทำกันในภายหลัง

การระบายสีพื้นดำนั้น สันนิษฐานว่ามาจากการคิดค้นทำลวดลาย วิธีปิดทองลายรดน้ำของหมู่ช่างหลวงที่ประจำในพระราชสำนัก กล่าวได้ว่าช่างหลวงเป็นผู้นำศิลปะ และยังมีหน้าที่สร้างสรรค์เพื่อพระมหากษัตริย์ จึงมีโอกาสได้คิดค้นสิ่งใหม่ๆ อยู่ตลอดเวลา

สำหรับสีพื้น ได้มีคติความเชื่อบางประการที่เกี่ยวกับสีที่ใช้ เป็นสัญลักษณ์ของพระมหากษัตริย์ต้องใช้สีแดงเป็นหลัก ดังนั้นลายรดน้ำที่มีพื้นสีแดง ก็เนื่องมาจากเป็นสิ่งที่ช่างหลวงประดิษฐ์คิดทำเพื่อทูลเกล้าฯ ถวายพระมหากษัตริย์ หรือทำในส่วนราชการในเวลาต่อมา พระมหากษัตริย์ได้นำชิ้นงานและความรู้เรื่องการเขียนลายรดน้ำนี้ ไปเผยแพร่สู่วัดวาอาราม บรรดาพระสงฆ์เมื่อได้เรียนรู้การเขียนลายรดน้ำแล้ว จึงได้นำมาสอนชาวบ้านให้ได้รับความรู้ เพื่อใช้เป็นเครื่องมือในการทำมาหากิน ถึงแม้งานของชาวบ้านจะออกมากล้ายกับงานของช่างหลวง แต่ถ้าดูให้ดีจะเห็นได้ว่าคุณภาพงานนั้น ไม่ดีเท่าของในพระราชวังเลย อีกทั้งยังมีกฎหมายห้ามเลียนแบบ ชาวบ้านจึงใช้พื้นสีดำแทนพื้นสีแดง จึงเป็นที่สังเกตได้ว่าถ้าเป็นงานจากในพระราชวังมักทำด้วยพื้นสีแดงชาด แต่ถ้าเป็นงานของชาวบ้านมักจะใช้พื้นสีดำ ส่วนลวดลายที่ใช้เขียนลายรดน้ำนั้นแต่เดิมจะเขียนด้วยลายไทย กนก เทวดา สัตว์ในวรรณคดี แต่ในปัจจุบันได้มีการประยุกต์ลวดลายให้มีความร่วมสมัยมากขึ้น ถือเป็น การสร้างศิลปะให้มีความทันสมัยมากขึ้น





ลายรดน้ำ

เป็นภาพหรือลวดลาย ที่ปิดด้วยทองคำเปลวบนพื้นรัก ซึ่งขั้นตอนสุดท้าย คือการเอาน้ำรด ให้ทองในส่วนที่ไม่ต้องการออกไปปรากฏลวดลายขึ้น จึงเรียกว่า "ลายรดน้ำ" คือลายทองที่ล้างด้วยน้ำ



ส่วนประกอบของวัดฤทธิ



กาวยกระถิน



สีดำพ่น (สีสเปรย์)



ทรดาล



ดินสอพอง



ฝักส้มป่อย



สีน้ำมันสีดำ (รักเทียม)



ทองคำเปลว



ลูกประคบ



หินหน้าแผ่นดินเรียบ



แจกันเครื่องปั้นดินเผา



จานกระเบื้องเซรามิก

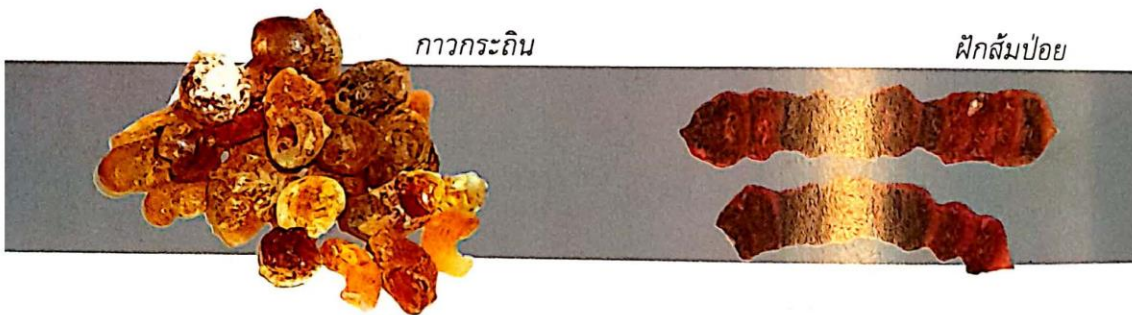
แหล่งที่มาของวัตถุดิบ

กาวกระถิน (มาจากต้นกระถิน) มีลักษณะเป็นผลึกใส สีส้มอมม่วงแดง โปร่งแสง
ทรดาล เป็นแร่ชนิดหนึ่งมีสีเหลือง เนื้อแข็งคล้ายหินหรือดินดาน มี ๒ ชนิด คือ

- ทรดาลหิน นิยมใช้ทั่วไป เพราะมีราคาไม่แพงมากนัก
- ทรดาลกลีบทอง (ทรดาลจีน) ราคาแพง มีคุณภาพดี

ฝักส้มป่อย เป็นการนำฝักส้มป่อยไปอบให้แห้ง

รักเทียม ในที่นี้จะใช้ สีนํ้ามันสีดำ (Flex) เพราะสีชนิดนี้จะแห้งช้ากว่าสีน้ำมันทั่วไป และมีความมันวาว จึงนำมาใช้เป็นรักเทียมในขั้นตอนการเช็ดรัก ซึ่งเป็นขั้นตอนก่อนการปิดทอง เนื่องจากยางรักที่เป็นวัตถุดิบจากต้นรักมีลักษณะเป็นยางเหนียว สามารถยึดเกาะพื้นผิว แต่เนื่องจากมีคนแพ้เป็นจำนวนมาก และมีราคาแพงจึงมีการเปลี่ยนมาใช้รักเทียมในปัจจุบัน



กาวกระถิน ทรดาล และฝักส้มป่อยนั้น สามารถหาซื้อได้ที่ร้านขายยาแผนโบราณ ย่านจักรวรรดิ กรุงเทพฯ ส่วนผสม 3 อย่างนี้ เรียกว่า **“น้ำยาทรดาล”**

รักเทียม ในปัจจุบันใช้สีน้ำมันสีดำ (Flex) แทนเพื่อสะดวกและง่ายต่อการเช็ดรัก



การจัดการวัตถุดิบเพื่อใช้เป็นผลิตภัณฑ์

การทำน้ำยาหรดาล (ใช้เขียนลายและถมลาย ถมพื้น) การทำน้ำยาหรดาลนั้น มีหรดาลเป็นตัวหลักที่ทำให้เกิดสีโดยมีกาวกระถินเป็นตัวช่วยให้น้ำยาหรดาลมีความเข้มข้น เพื่อที่สีจะได้ติดชิ้นงาน และน้ำส้มป่อยช่วยเจือจางในกรณีที่สีเข้มข้นเกินไป

๑. การทำน้ำส้มป่อย นำฝักส้มป่อยมาคั้นกับน้ำร้อน กรองด้วยผ้าขาวบาง จะได้ "น้ำส้มป่อย" ที่มีรสเปรี้ยว

๒. การเตรียมกาวกระถิน นำกาวกระถินผสมน้ำร้อนคนให้ละลาย ใช้เป็นตัวเชื่อมหรดาลกับน้ำส้มป่อย

๓. การเตรียมหรดาล นำหรดาลมาป่นให้ละเอียด แล้วจึงร่อนเอาเศษผงหรือเศษกรวดออก จากนั้นนำผงหรดาลใส่ในน้ำผสมให้เข้ากัน แช่ทิ้งไว้ ๑ คืน หรดาลจะตกตะกอน เมื่อครบหนึ่งคืนแล้วเทน้ำออกให้หมด ใส่น้ำลงไปใหม่พร้อมผสมหรดาลให้เข้ากับน้ำแช่ทิ้งไว้ ๑ คืน แล้วเทน้ำทิ้ง ทำแบบนี้ประมาณ ๗ วัน เพื่อให้หรดาลหมดความเค็ม นำหรดาลที่ตกตะกอนอยู่ไปตากแดดให้แห้งเก็บใส่ภาชนะไว้ใช้ต่อไป

๔. การผสมน้ำยาหรดาล นำผงหรดาลใส่ถ้วยบดยา เติมน้ำส้มป่อยลงไปพอท่วม คนและบดให้หรดาลละลาย จากนั้นใส่กาวกระถินลงไปคนให้เข้ากันให้กาวกระถินละลาย เพื่อให้มีความเหนียวติดชิ้นงานได้ดี

การเตรียมหินและจานกระเบื้องนั้น ต้องนำมาล้างพื้นผิวให้สะอาด อย่าให้มีฝุ่นเกาะ ตากแดดให้แห้ง แล้วพ่นสีพื้นด้วยสีสเปรย์ให้ทั่วชิ้นงาน (ใช้สีสเปรย์ชนิดเงา) ตากแดด ๑ วัน แล้วทำการพ่นซ้ำอีกครั้ง เมื่อนำมาใช้งานควรทำความสะอาดชิ้นงานด้วยน้ำยาล้างจานอีกครั้ง เช็ดให้แห้งสะอาดพร้อมใช้งานสำหรับเครื่องปั้นดินเผาล้างคราบมันด้วยน้ำยาล้างจาน เช็ดให้สะอาดไม่ต้องพ่นสีพื้น



การทำดินสอพอง (เพื่อคบลาย)



ผงดินสอพอง



ลูกประคบ

๑. นำดินสอพองมาบดให้ละเอียด
๒. นำผงดินสอพองมาคั่วไฟอ่อน ๆ ประมาณ ๑๐ นาที เมื่อดินสอพองเริ่มแห้งแล้วปิดไฟรอให้ดินสอพองเย็นตัวลง
๓. นำผ้าขาวบาง ขนาด A4 มาห่อแล้วมัดทำเป็นลูกประคบ

เครื่องมือที่ใช้ในการผลิต

๑. ลูกประคบ (ดินสอพองบดเป็นผง ห่อผ้า)
๒. พู่กันเบอร์ ๐ (พิเศษ) ใช้เขียนลาย
๓. พู่กันเบอร์ ๒ ใช้ถมพื้น
๔. สำลี ผ้าสะอาด ทิชชู
๕. สะพานมือใช้รองมือเวลาเขียนลาย เพื่อไม่ให้ลายเบื่อน
๖. กระดาษไขเขียนแบบ
๗. ลายที่จะนำมาใช้ในการเขียนลาย
๘. เข็มเย็บผ้ามัดด้วยไม้ปลายแหลม ใช้สำหรับเจาะรูกระดาษให้เป็นลวดลายตามที่ต้องการ
๙. กระจบองใส่น้ำล้างพู่กัน
๑๐. ผ้าเช็ดพู่กัน



สำลี ผ้าสะอาด ทิชชู

เข็มติดสก๊อตเทปบนปลายไม้

กระดาษไข



พู่กันเบอร์ต่างๆ



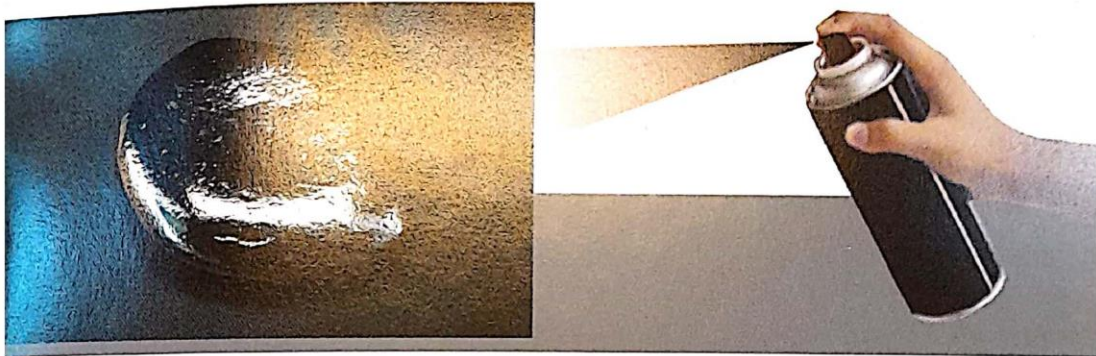
ไม้สะพานวางมือ เวลาเขียนลาย

๒
ลายรดน้ำ
บนก้อนหิน



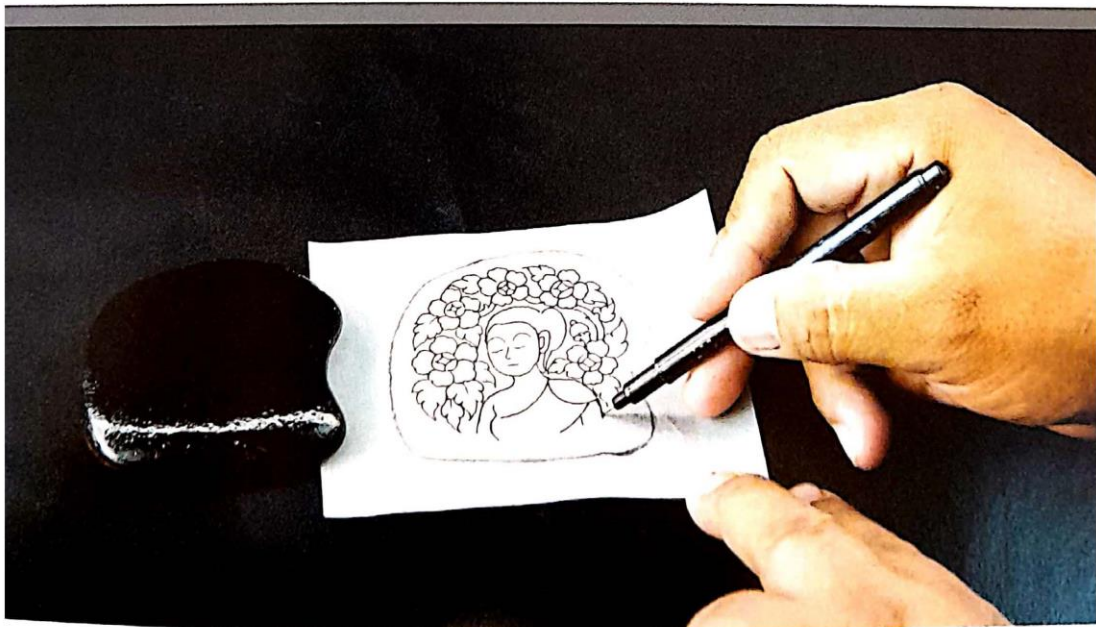
ขั้นตอนการผลิต

นำหินมาล้างพื้นผิวให้สะอาด อย่าให้มีฝุ่นเกาะตากแดดให้แห้ง นำมาพ่นสีพื้นให้เป็นด่างา ตากแดด ๑ วันพ่นซ้ำในวันที่ ๒ ตากแดดให้แห้ง ประมาณ ๑-๒ วัน เมื่อแห้งดีแล้วก็นำมาเขียนลายควรล้างคราบมันของสีพื้นสีดำด้วยน้ำยาล้างจาน เช็ดให้สะอาดก่อนนำมาเขียนลาย



๑. นำลายมาลอกแบบลงบนกระดาษไขเขียนแบบ (โดยกลับลายก่อนการลอกแบบ) ควรเลือกลายให้มีขนาดพอเหมาะกับวัสดุที่จะเขียน

ในภาพเป็นการลงปากกาดำเพื่อเน้นลายให้เห็นชัด เพื่อขั้นตอนต่อไป



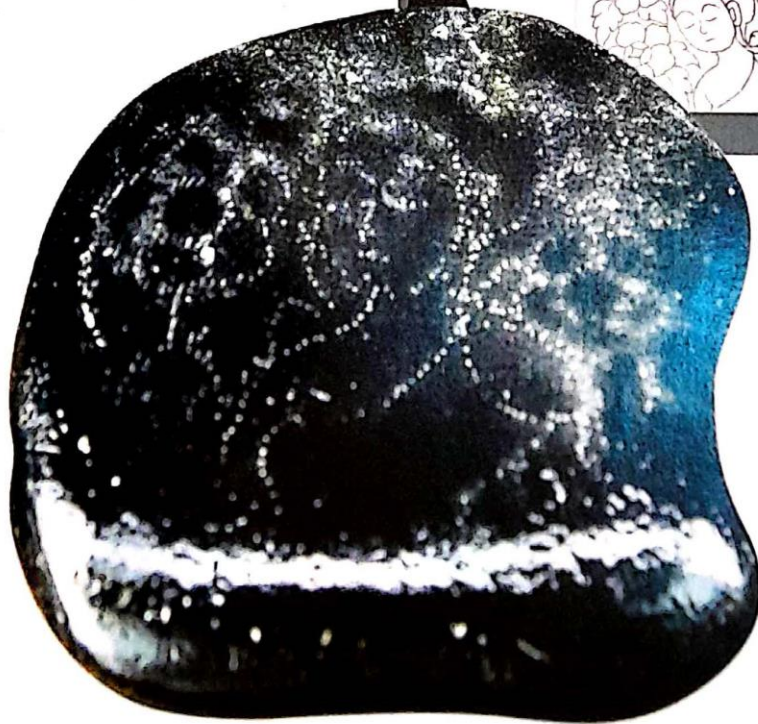


๒. นำเชมที่ผูกกับไม้ปลายแหลมมาเจาะตามลายเส้นให้ทะลุ ให้ระยะห่างพอดีให้ทั่วทั้งลาย



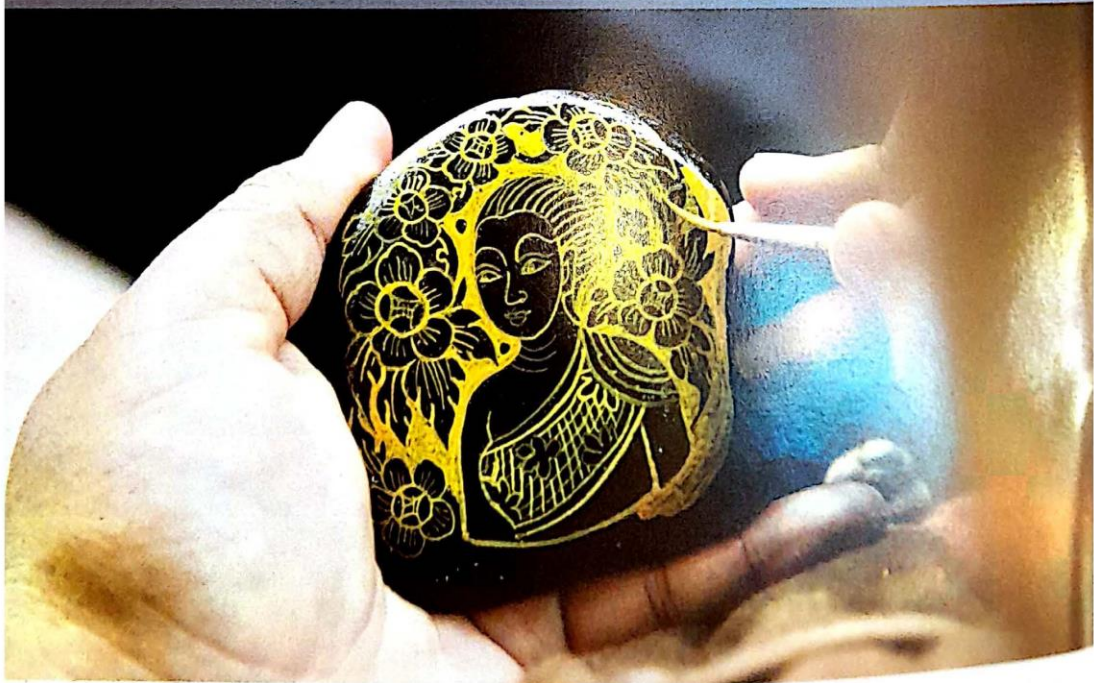
(***เทคนิค พลิกกระดาษไข สองดูว่าแสงผ่านรูที่เจาะได้หรือป่าว***)

๓. กลับด้านล่างของลาย นำมาวางคว่ำกับวัสดุที่จะเขียน นำลูกประคบดินสอพองมา
ตบลาย (การถูไปทางเดียวกันให้ทั่วทั้งลาย) เมื่อยกกระดาษขึ้นจะเห็นลายที่เกิดจาก
การตบลายอยู่บนพื้นวัสดุ (ต้องระวังอย่า
ให้กระดาษขยับ เพราะลายจะไม่ชัดทำ
ให้ยากในการเขียนลาย)





๔. นำพู่กันมาจุ่มน้ำทรดาลในการเขียน ใช้พู่กันเบอร์ ๐ (พิเศษ) มาเขียนลาย (ทับเส้น) และใช้พู่กันเบอร์ ๒ ถมลาย (ระบายสีทับ) ในส่วนที่ไม่ต้องการให้แผ่นทองติด ระวังอย่าให้มีตามด ถมหนา – บางได้ เมื่อถมลายเสร็จรอให้แห้ง



๕. การเช็ดรัก นำสีน้ำมันสีดำ (Flex) มาเช็ดให้ทั่วลาย โดยใช้สำลีก่อนจุ่มสีน้ำมันแล้ว มาทมนวนกับแผ่นไม้หรือฟีนโติ๊ะ เพื่อให้สำลิกอดกันเวลาเช็ดจะได้ไม่มีขุยสีลงเกาะพื้นวัสดุ ถูวน ๓ รอบแล้วนำมาเช็ดบนวัสดุถูวนเป็นวงกลมให้ทั่วลายในส่วนที่ต้องการที่ถูกับสี





๖. ประทงค้ำเปลวให้ทั่วลาย ค่อยๆ ประกดให้แน่น ใช้นิ้วเกลี่ยทองไปเรื่อยๆ ให้ทั่วทั้งลาย จะเห็นได้ว่าลายจะนูนขึ้นมาให้เห็นในพื้นที่ทองที่แปะไว้



ตามแนวทอการ
มหาวิทยาลัยราชภัฏเพชรบุรี

๗. เอาน้ำฉีดพรมให้ชุ่ม (หมักน้ำ) ทิ้งผ่านทองที่ติดบนชิ้นงาน ทิ้งไว้ประมาณ ๑ นาที เพื่อให้ทรายทองที่ติดบนชิ้นงานที่ไม่ต้องการหลุดออกมา



๘. เอามือค่อยๆ เกลี่ยทองออก โดยใช้ผ้าไล่ไปเรื่อยๆ ทองในส่วนที่ไม่เป็นลายจะหลุดออกมา

**หมายเหตุ ถ้ามีลักษณะเป็นฝ้าบนชิ้นงาน ให้ใช้เครื่องเป่าผมเป่า ถ้าเปื้อนเป็นดวงๆ เอาดินสอพองมาขยี้กับน้ำแล้วเช็ดออก ถ้ามีทองติดเป็นตามด ให้ใช้ไม้ปลายแหลมค่อยๆ ขูดออก ให้รีบแก้ไขงานในตอนที่ยังงานยังไม่แห้ง

๙. นำชิ้นงานที่เสร็จแล้ว มาตากแดดให้แห้ง ใช้งานได้ทันที



ผลิตภัณฑ์ชิ้นงานสำเร็จรูป

T185327 185327

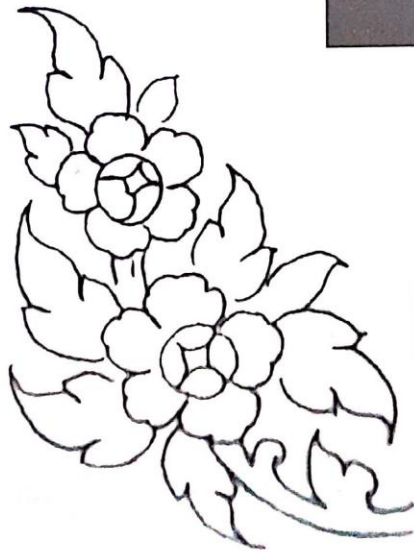
๒๑

ลายรดน้ำ
บนเครื่องปั้นดินเผา



ขั้นตอนการผลิต

๑. นำเครื่องปั้นดินเผาที่เตรียมไว้ มาล้างทำความสะอาดอย่าให้มีฝุ่นเกาะตากแดดให้แห้ง เช็ดให้สะอาดก่อนนำมาเขียนลาย การเขียนลายบนเครื่องปั้นดินเผา นั้น ไม่ต้องนำดินสอพองมาทบลาย เนื่องจากเครื่องปั้นดินเผามีลักษณะโค้งการทบลายอาจทำให้ลายที่ได้มีรูปทรงที่ผิดเพี้ยน เนื่องจากกระดาษไขไม่สามารถโค้งตามรูปทรงของชิ้นงานได้ จึงต้องเขียนลายบนชิ้นงานโดยไม่ต้องมีการร่างแบบโดยการทบลายก่อน

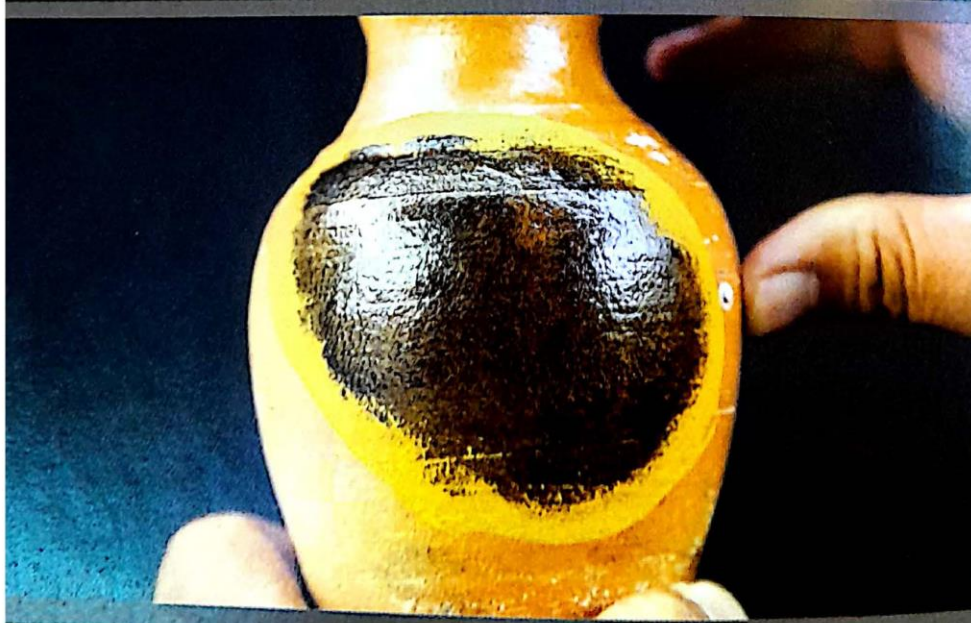


แบบร่าง ลายรดน้ำ





๒. เช็ดรักให้ทั่วลาย โดยใช้สำลี
ก้อนจุ่มสีน้ำมัน แล้วมาทมนวนเพื่อ
ให้สำลิกอดกันเวลาเช็ดจะได้ไม่มี
ขุยสำลีเกาะพื้นวัสดุ ถูวน ๓ รอบ
ถูวนเป็นวงกลมให้ทั่วลายในส่วนที่
ต้องการจะปิดทอง





๓. แปะทองคำเปลวให้ทั่วลาย

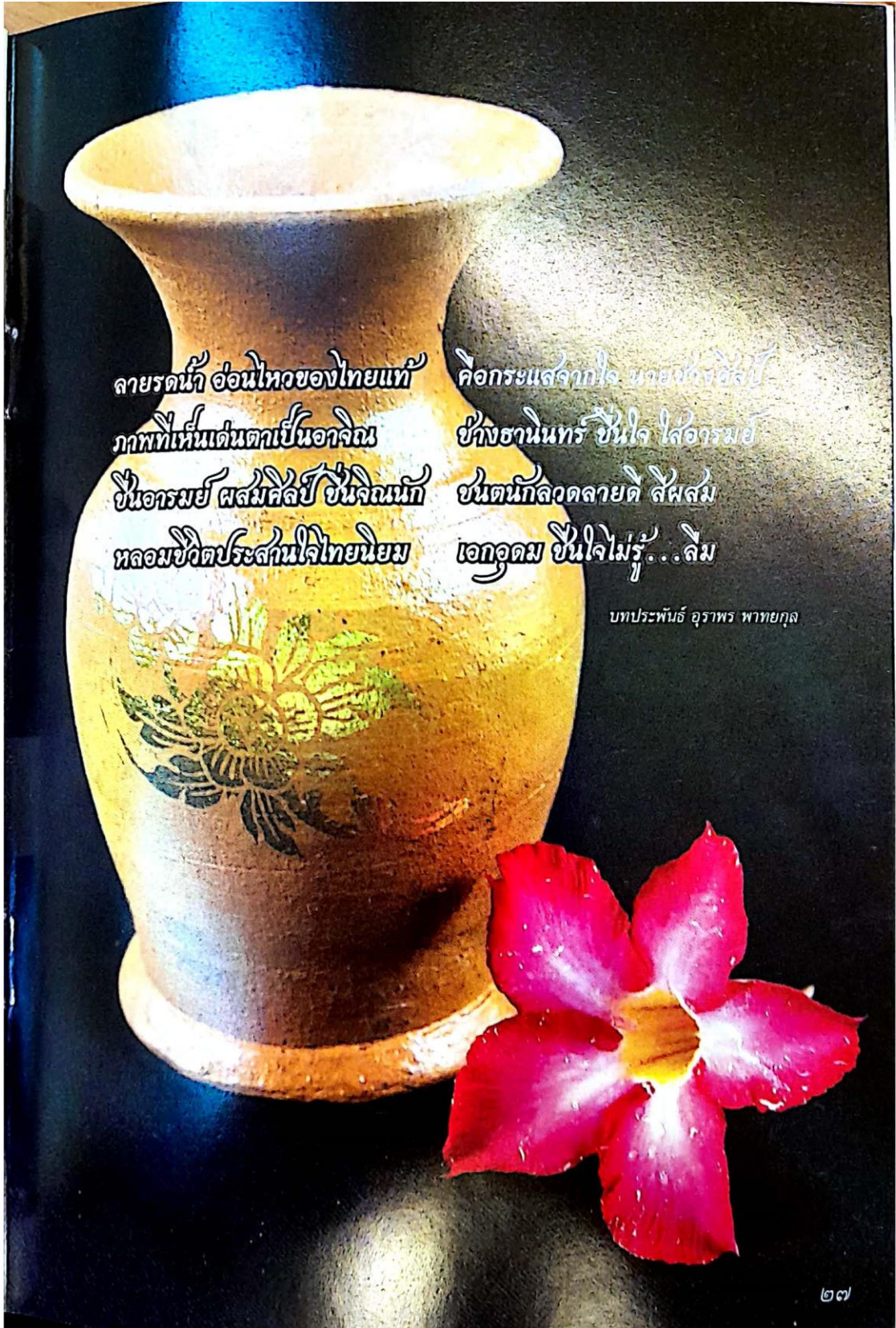


๔. เอน้ำลวดพรมให้ชุ่ม (หมักน้ำ) ทัวบริเวณที่ปิดแผ่นทอง



๕. เอมือค่อยๆ เคลี่ยทองออก โดยใช้น้ำไล่ไปเรื่อยๆ นำชิ้นงานที่เสร็จแล้วมาตากให้แห้ง ใช้งานได้ทันที





ลายรดน้ำ อ่อนไหวของไทยแท้ คือกระแสดจากใจ นายช่างศิลป์
 ภาพที่เห็นเด่นตาเป็นอาจณ ช่างธานีทร ชื่นใจ ใสอารมณ์
 ชื่นอารมณ์ ผลมศิลป์ ชื่นจินตนาการ ชื่นตนักลวดลายดี สีส้ม
 หลอมชีวิตประสานใจไทยนิยม เอกอุดม ชื่นใจไม่รู้...ลืม

บทประพันธ์ อูราพร พาทยกุล

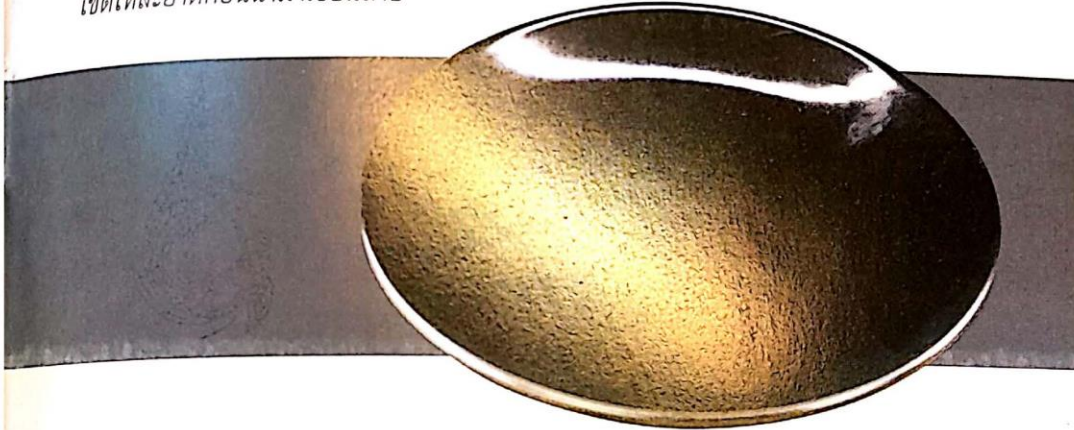
ลายรดน้ำ

บนจานกระเบื้องเซรามิก



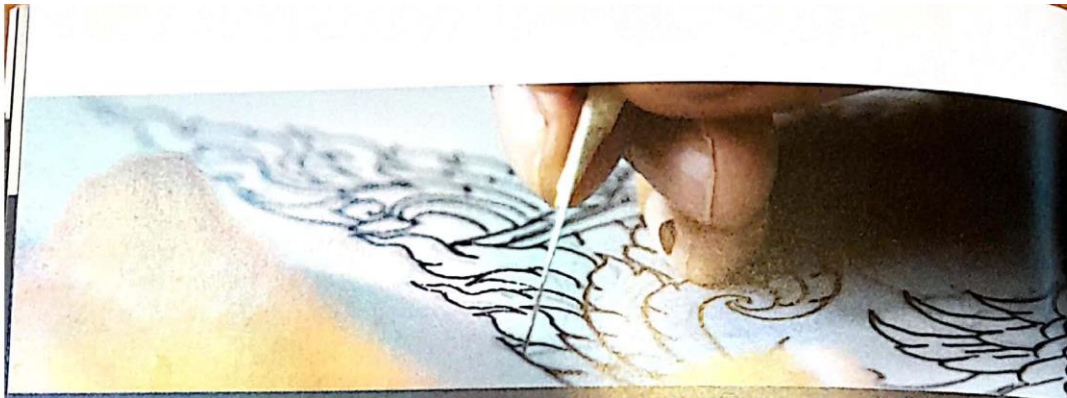
ขั้นตอนการผลิต

นำจานกระเบื้องเซรามิค มาล้างพื้นผิวให้สะอาด อย่าให้มีฝุ่นเกาะ ตากแดดให้แห้ง นำมาพ่นสีพื้นให้เป็นดำเงา ตากแดด ๑ วัน พ่นซ้ำในวันที่ ๒ ตากแดดให้แห้งประมาณ ๑-๒ วัน เมื่อแห้งดีแล้วก็นำมาเขียนลายควรว้างคราบมันของสีพื้น (สีดำ) ด้วยน้ำยาล้างจาน เช็ดให้สะอาดก่อนนำมาเขียนลาย

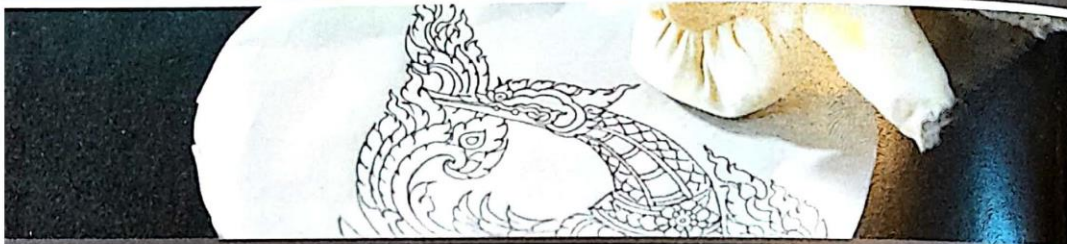


๑. นำลายมาลอกแบบลงบนกระดาษไขเขียนแบบ (โดยกลับลายก่อนการลอกแบบ) ควรเลือกลายให้มีขนาดพอเหมาะกับวัสดุที่จะเขียน





๒. นำเข็มที่ผูกกับไม้ปลายแหลมมาเจาะตามลายเส้น ให้ระยะห่างพอดีให้ทั่วทั้งลาย



๓. กลับด้านล่างของลาย นำมาวางคว่ำกับ
วัสดุที่จะเขียน นำลูกประคบดินสอพองมาตีบ
ลาย (การถูไปทางเดียวกันให้ทั่วทั้งลาย) เมื่อ
ยกกระดาษขึ้นจะเห็นลายที่เกิดจากการตบ
ลายอยู่บนพื้นวัสดุ (ต้องระวังอย่าให้กระดาษ
ไชยับ เพราะลายจะไม่ชัด ทำให้ยากในการ
เขียนลาย)



๔. นำฟู่กันมาจุ่มน้ำทรดาลในการเขียน ใช้ฟู่กันเบอร์ ๐ (พิเศษ) มาเขียนลาย (ทับเส้น)
และใช้ฟู่กันเบอร์ ๒ ถมลาย (ระบายสีทับ) ในส่วนที่ไม่ต้องการให้แผ่นทองติด ระวังอย่า
ให้มีตามด ถมหนา – บางได้ เมื่อถมลายเสร็จรอให้แห้ง

๕. การขีดรัก นำสีน้ำมันสีดำ (Flex) มาขีดให้ทั่วลาย โดยใช้สำลีก่อนจุ่มสีน้ำมันแล้ว มาหมุนวนกับแผ่นไม้หรือพื้นโต๊ะเพื่อให้สำลิกอดกัน เวลาขีดจะได้ไม่มีขุยสำลีเกาะพื้นวัสดุ ถวน ๓ รอบ แล้วนำมาขีดบนวัสดุ ถวนเป็นวงกลมให้ทั่วลายในส่วนที่ต้องการจะปิดทอง



๖. แปะทองคำเปลวให้ทั่วลาย ค่อยๆ แปะกดให้แน่นใช้นิ้วเกลี่ยทองไปเรื่อยๆ ให้ทั่วทั้งลาย จะเห็นได้ว่าลายจะนูนขึ้นมาให้เห็นในพื้นที่ทองที่แปะไว้



๗. เอน้ำฉีดพรมให้ชุ่ม (หมักน้ำ) ทิ้งแผ่นทองที่ติดบนชิ้นงาน ทิ้งไว้ประมาณ ๑ นาที เพื่อให้ทรดาลพองตัว ให้ทองส่วนที่ไม่ต้องการหลุดออกมา



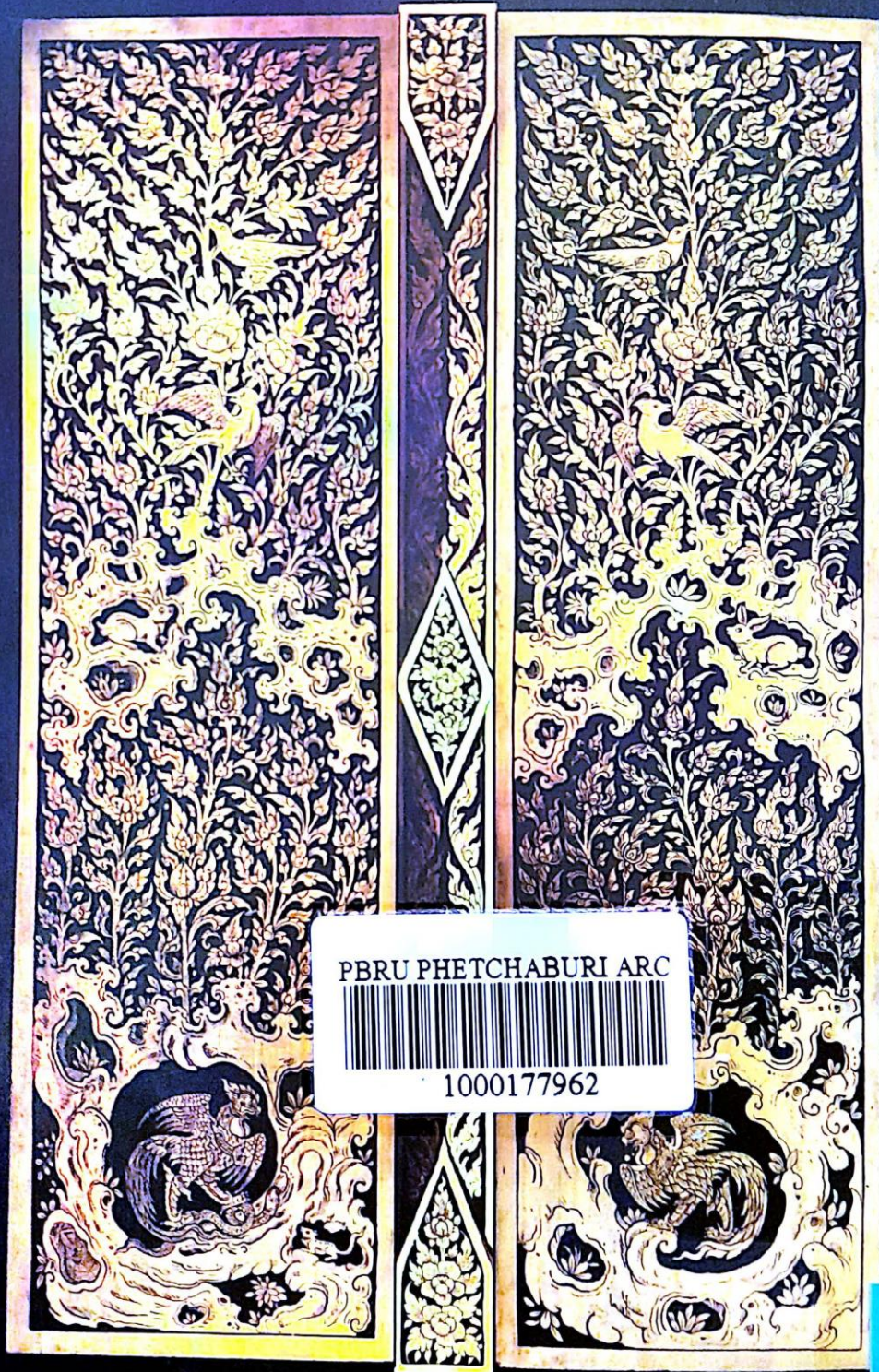


๘. เอามือค่อยๆ เกลี่ยทองออก โดยใช้ผ้าไลไปเรื่อยๆ หากมีส่วนที่ไม่เป็นลายจะหลุดออกมา “ หมายเหตุ ถ้ามีลักษณะเป็นฝ้าบนชิ้นงานให้ใช้เครื่องเป่าลมเป่า ถ้าเป็อนเป็นดวงเอาดินสอด่พองมายีกับน้ำแล้วเช็ดออก ถ้ามีทองติดเป็นตามดให้ใช้ไม้จิ้มจลยแถมค่อยๆ ชูดออก ให้รีบแก้ไขงานในตอนที่ยังงานยังไม่แห้ง

๙. นำชิ้นงานที่เสร็จแล้วมาตากแดดให้แห้ง ใช้งานได้ทันที



ผลิตภัณฑ์ชิ้นงานสำเร็จรูป



PBRU PHETCHABURI ARC



1000177962